



Sytuacja gospodarcza województwa pomorskiego w II kwartale 2022 r.



ZESPÓŁ IBNGR

Jak w II kwartale 2022 r. rozwijało się województwo pomorskie? Jakie były wyniki pomorskich przedsiębiorstw? Jak kształtowała się stopa bezrobocia oraz tempo wzrostu zatrudnienia? Jakie najważniejsze wydarzenia miały w tym okresie miejsce? Zapraszamy do zapoznania się z naszą cokwartalną analizą.

Koniunktura gospodarcza

II kwartał 2022 r. był kolejnym, podczas którego dynamika zdarzeń zachodzących zarówno w polskiej, jak również globalnej gospodarce, była bardzo wysoka. Okres ten uzmysłowił nam, że wojna w Ukrainie oraz jej skutki dla Polski oraz świata nie będą miały charakteru krótkotrwałego i powierzchownego, lecz długotrwały i głęboki. Jednym z nich, który odczuwamy już teraz, jest potężna fala inflacji, o niespotykanym od dekad rozmiarze. Choć w tym kontekście warto dodać, że proces wzrostu ogólnego poziomu cen i usług rozpoczął się kilka miesięcy przed wybuchem konfliktu i był spowodowany następstwami pandemii, a w wypadku Polski – jeszcze wcześniej, w głównej mierze za sprawą luźnej polityki pieniężnej prowadzonej przez NBP.

Wskaźnik inflacji konsumenckiej CPI osiągał w naszym kraju na przestrzeni II kwartału br. wartości odpowiednio: 12,4 proc. w kwietniu, 13,9 proc. w maju oraz 15,5 proc. w czerwcu. Ten ostatni jest najwyższym odczytem od marca 1997 r., czyli od ponad 25 lat. Problem ten dotyczy jednak nie tylko Polski – rekordowe poziomy inflacji są notowane także w wielu innych

gospodarkach, np. (dane za czerwiec) 8,2 proc. w Niemczech (najwyższy od prawie 50 lat) czy 9,1 proc. w Stanach Zjednoczonych (najwyższy od ponad 40 lat)¹.

Tak wysoki poziom inflacji jest spowodowany w zdecydowanej mierze wzrostem cen paliw oraz żywności, jak również – jak podkreślają eksperci Polskiego Instytutu Ekonomicznego² – reorganizacji łańcuchów dostaw oraz związanych z nimi niedoborów materiałów. Powyższe zjawiska wynikają natomiast po pierwsze – ze skutków pandemii, a po drugie – z wojny, jaka toczy się dziś w Ukrainie.

Jako że kryzys wynikający z wojny za wschodnią granicą zbiegł się w czasie z kryzysem pandemicznym, windując – jak już wspomniano – poziom inflacji, byliśmy w Polsce świadkami dziesięciomiesięcznego cyklu wzrostu stóp procentowych, w efekcie którego stopa referencyjna NBP została podniesiona do poziomu 6,50 proc. Po raz ostatni znajdowała się ona tak wysoko w marcu 2005 r. Najbliższe miesiące pokażą, czy działania Rady Polityki Pieniężnej przyniosą oczekiwany skutek, czyli istotne ograniczenie poziomu inflacji. Wielu ekonomistów spodziewa się, że jej szczyt zostanie osiągnięty już niebawem, wskazując najczęściej na wczesną jesień br. Z kolei niedawna analiza NBP przewiduje że może on nastąpić dopiero w I kwartale 2023 r. Niezależnie jednak od tego, źródła obecnego szoku inflacyjnego są głównie podażowe, co przekłada się na mniejsze możliwości wpływania na niego poprzez krajową politykę monetarną.

Przenieśmy się na Pomorze, gdzie – pomimo trudnych czasów – nastroje lokalnych przedsiębiorców, mierzone wartością wskaźnika bieżącej ogólnej sytuacji przedsiębiorstw, w pięciu spośród siedmiu badanych obszarów rynku, były na koniec II kwartału br. pozytywne. W największym stopniu dotyczyło to tradycyjnie już sektora informacji i komunikacji (+27,0 pkt.), który nadal pozostaje jednym z najbardziej dynamicznie rozwijających się obszarów gospodarki, a kryzys związany z pandemią tylko ten rozwój przyspieszył. Wyrażna przewaga głosów „na plus” dotyczyła także sektorów: zakwaterowania i usług gastronomicznych (+16,1 pkt.) oraz handlu hurtowego (+13,4 pkt.). W przypadku tego pierwszego było to bez wątpienia związane z rozpoczynającym się sezonem turystycznym. W wypadku drugiego – widać pozytywne odbicie względem I kwartału br., kiedy – miesiąc do miesiąca – notowane wartości wskaźnika były średnio o około 10 pkt. niższe. Niewielka przewaga pozytywnych ocen dotyczących bieżącej sytuacji przedsiębiorstwa odnosiła się także do sektorów: przetwórstwa przemysłowego (+4,0 pkt.) oraz transportu i gospodarki magazynowej (+1,1 pkt.).

W II kwartale 2022 r. „pod kreską” – i to dość niewielką – znalazły się jedynie sektory: handlu detalicznego (-1,6 pkt.) oraz budownictwa (-6,4 pkt.). W wypadku obydwu może to wynikać z wysokiej inflacji, przekładającej się na spadek siły nabywczej pieniądza, którego

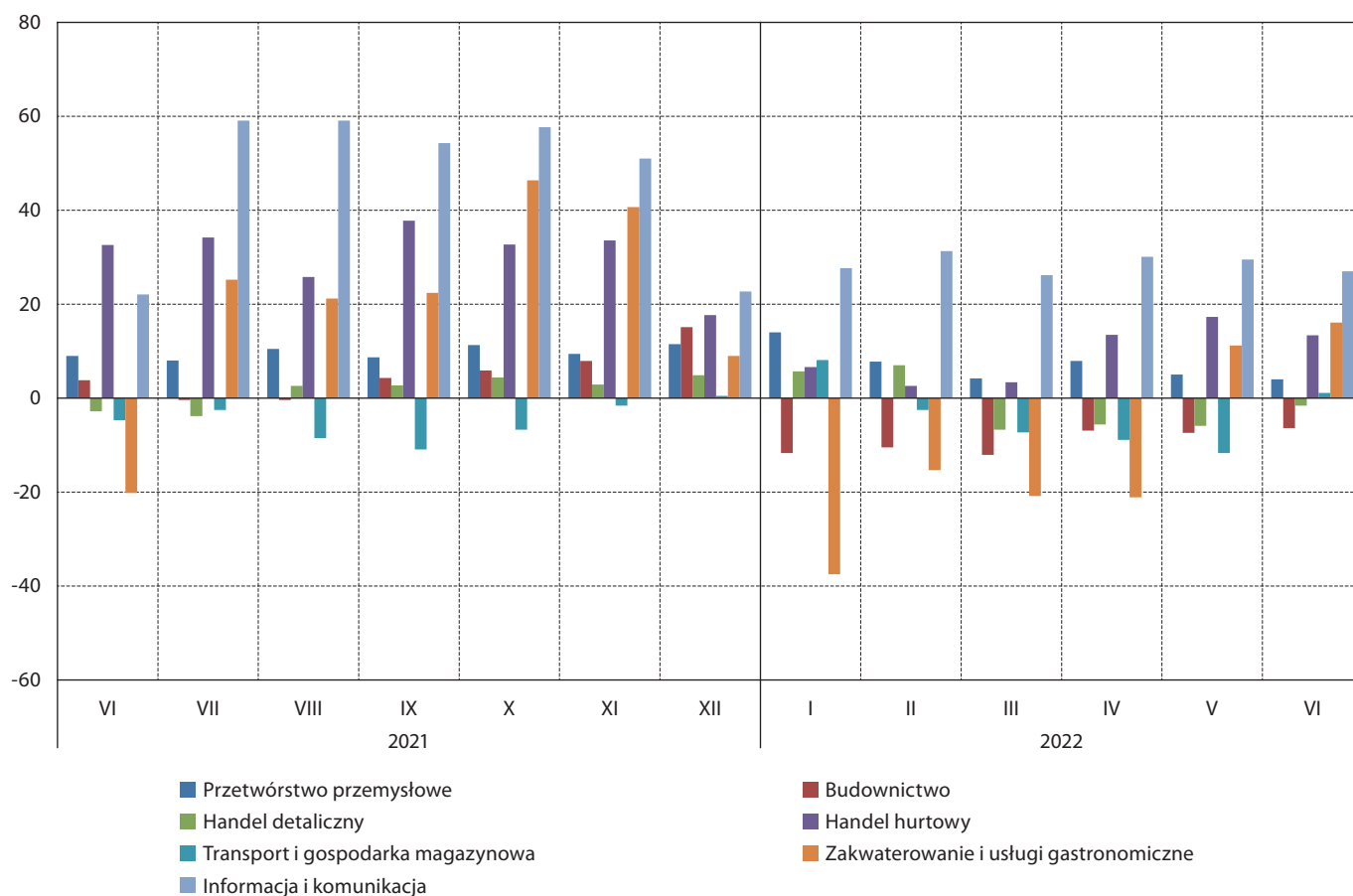
¹ za: <https://stat.gov.pl>, <https://www.bankier.pl/wiadomosc/Inflacja-w-USA-wyraznie-wyzsza-niz-oczekiwali-ekonomisci-Ceny-rosly-najszybciej-od-ponad-40-lat-8374451.html> oraz <https://www.gazetaprawna.pl/wiadomosci/swiat/artykuly/8458034,inflacja-w-niemczech-najwyzsza-od-50-lat.html>

² za: <https://alebank.pl/gus-inflacja-wzrosla-do-156-proc-w-czerwcu/?id=415479&catid=25926>

skutkiem jest niższa skłonność do dokonywania zakupów (nie licząc wydatków mających chronić oszczędności przed inflacją, np. w nieruchomości czy niektóre dobra luksusowe), oraz wysokiego poziomu stóp procentowych, windującego koszt kredytów (w tym również hipotecznych), co ogranicza popyt na mieszkania. Kondycji sektora budownictwa cały czas nie poprawia również zmniejszony popyt na powierzchnie biurowe, którego źródłem jest upowszechnienie się pracy hybrydowej oraz zdalnej.

Ciekawie przedstawia się porównanie wartości wskaźnika ogólnej bieżącej sytuacji przedsiębiorstw pomiędzy czerwcem br. a czerwcem ub.r. W czterech spośród badanych siedmiu obszarów gospodarki tegoroczna ocena respondentów jest wyższa niż przed rokiem – mowa tu konkretnie o sektorach: zakwaterowania i usług gastronomicznych (+36,3 pkt. względem czerwca 2021 r.), transportu i gospodarki magazynowej (+5,8 pkt.), informacji i komunikacji (+4,9 pkt.) oraz handlu detalicznego (+1,2 pkt.). Z kolei „na minusie” w ujęciu rok do roku znalazły się obszary: przetwórstwa przemysłowego (-5,0 pkt.), budownictwa (-10,2 pkt.) oraz handlu hurtowego (-19,2 pkt.).

Wykres 1. Indeks bieżącej ogólnej sytuacji przedsiębiorstwa wg sektorów w województwie pomorskim w okresie od czerwca 2021 do czerwca 2022 r.



Przedział wahań wskaźnika wynosi od -100 do +100. Wartości ujemne oznaczają przewagę ocen negatywnych, dodatnie – pozytywnych.

Źródło: opracowanie IBnGR na podstawie danych GUS

Ocena bieżącej ogólnej sytuacji przedsiębiorstw z pomorskiej perspektywy wypadła na koniec II kwartału br. korzystnie w porównaniu do ocen ankietowanych przedsiębiorców z Polski ogółem – w pięciu spośród siedmiu analizowanych sektorów notowane na Pomorzu wartości wskaźnika były wyższe niż przeciętnie w skali kraju. Największa różnica „na plus” (+19,5 pkt. względem średniej ogólnopolskiej) dotyczyła sektora zakwaterowania i usług gastronomicznych, co – jak już wspomniano – wynika z sezonowego charakteru tej branży, a także faktu, że województwo pomorskie jest w skali kraju jedną z najbardziej obleganych destynacji turystycznych. Lepiej niż średnio w kraju swoją sytuację oceniali także przedsiębiorcy z branż: przetwórstwa przemysłowego (+12,9 pkt.), budownictwa (+6,1 pkt.), handlu hurtowego (+4,8 pkt.) oraz informacji i komunikacji (+1,2 pkt.). Minimalnie poniżej średniej krajowej były natomiast oceny respondentów z sektorów: transportu i gospodarki magazynowej (-1,3 pkt.) oraz handlu detalicznego (-2,1 pkt.).

Pomorscy przedsiębiorcy z czterech spośród siedmiu analizowanych obszarów oceniali swoją bieżącą ogólną sytuację gorzej niż w analogicznym okresie 2015 r. Największa różnica *in minus* dotyczyła sektora informacji i komunikacji, co jednak nie świadczy o tym, że branża ta przechodzi obecnie na Pomorzu przez kryzys, lecz jest dowodem na rozkwit tego sektora, jaki miał miejsce przed siedmioma laty – w tamtym okresie miesięczne oceny wskaźnika bieżącej ogólnej sytuacji przedsiębiorstw niejednokrotnie przekraczały poziom 40, a nawet 50 pkt. Pozostałymi obszarami pomorskiej gospodarki, w których bieżąca ocena jest gorsza od tej z 2015 r. są: przetwórstwo przemysłowe (-6,6 pkt.), budownictwo (-0,6 pkt.) oraz transport i gospodarka magazynowa (-0,4 pkt.). „Na plusie” znalazły się natomiast pozostałe trzy badane obszary: handel detaliczny (+2,3 pkt.), handel hurtowy (+3,4 pkt.) oraz zakwaterowanie i usługi gastronomiczne (+11,4 pkt.).

Zjawiska kryzysowe nie wpływają dobrze na poczucie bezpieczeństwa wśród przedsiębiorców, co doskonale obrazuje wskaźnik przewidywanej ogólnej sytuacji gospodarczej przedsiębiorstw, który dla wszystkich siedmiu badanych obszarów gospodarki przyjmował na koniec II kwartału br. wartości negatywne. Najczarniej nadchodzącą przyszłość widzieli respondenci z branż: handlu hurtowego (-25,2 pkt.), zakwaterowania i usług gastronomicznych (-20,0 pkt.), budownictwa (-18,0 pkt.), handlu detalicznego (-17,6 pkt.) oraz informacji i komunikacji (-16,8 pkt.). Wyraźnie lepsze – choć z nadal przeważającym negatywnym akcentem – nastroje dotyczyły natomiast branż: przetwórstwa przemysłowego (-5,8 pkt.) oraz transportu i gospodarki magazynowej (-1,8 pkt.). Wydaje się, że jedynym dużym zaskoczeniem podczas analizy wspomnianego wskaźnika są zdecydowanie negatywne odczucia przedsiębiorców z branży zakwaterowania i usług gastronomicznych, którzy w czerwcu br. byli na starcie sezonu wakacyjnego. W miesiącu tym zazwyczaj wartości wskaźnika przewidywanej ogólnej sytuacji przedsiębiorstw znajdują się zdecydowanie na plusie, czego najlepszym dowodem jest czerwiec 2021 r., kiedy wartość ta wyniosła aż 73,7 pkt., będąc o prawie 94 pkt. wyższą niż w czerwcu br.

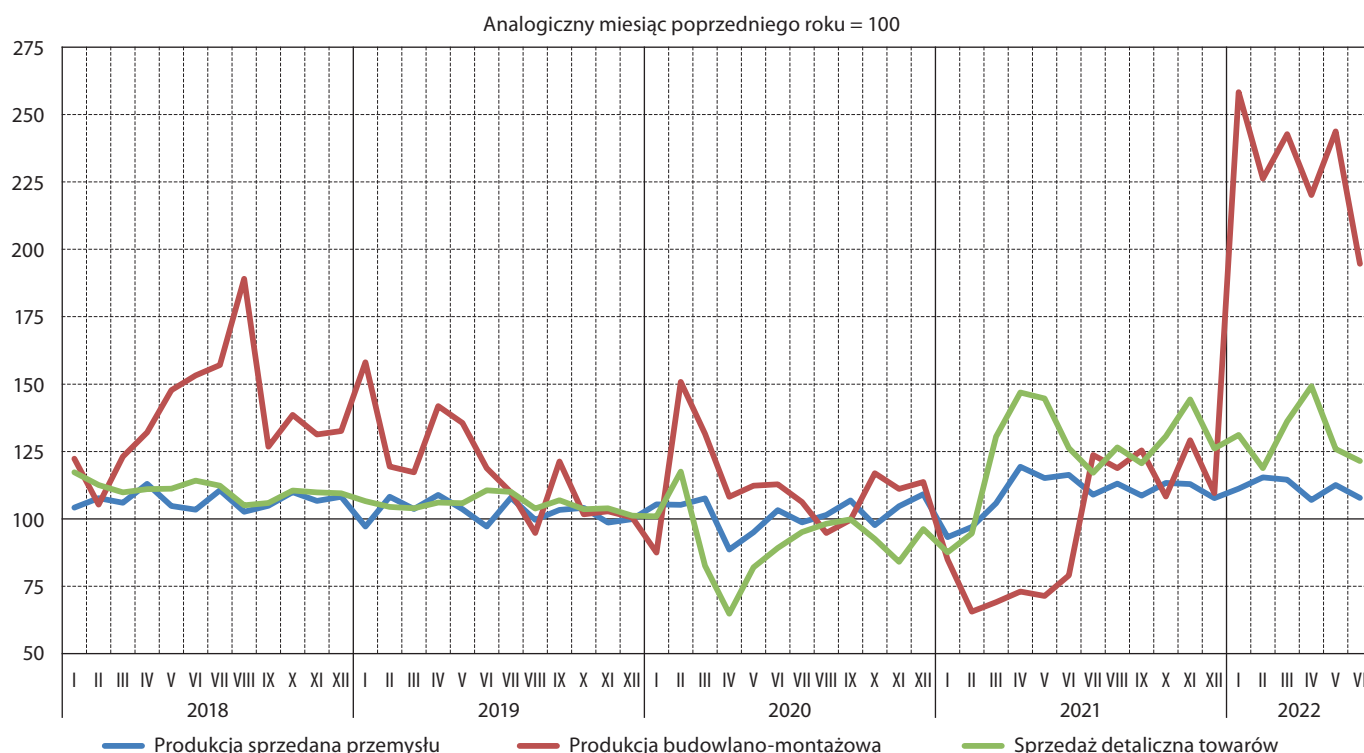
Szczególnie optymistycznych wniosków nie przynosi też porównanie wartości wskaźnika notowanych na Pomorzu z tymi dla Polski ogółem. Wynika z niego, że pomorscy przedsiębiorcy z jedynie trzech branż oceniają nadchodzącą przyszłość lepiej niż na poziomie polskiej gospodarki ogółem. Chodzi tu konkretniej o sektory: transportu i gospodarki magazynowej

(+12,0 pkt. względem przeciętnej ogólnokrajowej), przetwórstwa przemysłowego (+11,3 pkt.) oraz budownictwa (+0,4 pkt.). W pozostałych – i to zazwyczaj dość wyraźnie – rysowała się przewaga ocen pesymistycznych. Widać to było w największym stopniu na przykładzie branży zakwaterowania i usług gastronomicznych (-26,8 pkt.), a także: informacji i komunikacji (-14,2 pkt.) oraz handlu hurtowego (-11,6 pkt.).

Działalność przedsiębiorstw

Na koniec II kwartału 2022 r. w województwie pomorskim zarejestrowanych było 337,6 tys. podmiotów gospodarki narodowej. Ich liczba wzrosła zatem przez rok o ponad 12 tys., natomiast od końca poprzedniego kwartału – o 2,9 tys.

Wykres 2. Dynamika produkcji sprzedanej, budowlano-montażowej i sprzedaży detalicznej w województwie pomorskim w okresie od stycznia 2018 do czerwca 2022 r.



Źródło: opracowanie IBnGR na podstawie danych Urzędu Statystycznego w Gdańsku

W II kwartale br. indeks produkcji sprzedanej pomorskiego przemysłu przez wszystkie trzy miesiące – podobnie jak na przestrzeni wcześniejszych czterech kwartałów – osiągnął wartości wyższe niż w analogicznym okresie poprzedniego roku. Wyniosły one odpowiednio: +7,0 proc. w kwietniu, +12,6 proc. w maju oraz +7,8 proc. w czerwcu, co świadczy o rozwoju tego sektora w naszym regionie. Co więcej – nawiązując do opisywanego wcześniej wskaźnika bieżącej ogólnej sytuacji przedsiębiorstw – wśród pomorskich reprezentantów branży od grudnia 2020 r. przeważają pozytywne nastroje, podczas gdy w skali ogólnopolskiej – są one (za wyjątkiem lipca i sierpnia 2021 r.) cały czas „na minusie”. Czy w nadchodzących miesiącach pomorski II sektor nadal będzie się na tle Polski wybijał, czy też będzie równał w dół? Z jednej strony odczuwa on na własnej skórze negatywne konsekwencje pandemii oraz wojny w Ukrainie, takie

jak m.in. wzrost kosztów energii i surowców czy przerwanie dotychczas istniejących łańcuchów dostaw. Z drugiej strony rodzą się przed nim szanse związane z reorganizacją owych łańcuchów czy przenoszeniem produkcji do Europy Środkowo-Wschodniej – m.in. za sprawą trendów tzw. *nearshoringu* oraz *friendshoringu*. Nie zmienia to jednak faktu, że pod koniec II kwartału br. większość pomorskich przedsiębiorców z branży produkcyjnej patrzyło w przyszłość z niepokojem, o czym świadczy chociażby ujemna wartość wskaźnika przewidywanej ogólnej sytuacji przedsiębiorstw. Przewaga nastrojów pesymistycznych nie dziwi, gdy weźmiemy pod uwagę sytuację całego polskiego przemysłu, w którym w maju i czerwcu wskaźnik PMI znalazł się na poziomie poniżej 50 pkt. – odpowiednio: 48,5 pkt. oraz 44,4 pkt. Ten ostatni był najniższym odczytem od ponad dwóch lat. Jak wskazują eksperci IHS Markit – *wysoka inflacja i narastające napięcia geopolityczne doprowadziły do silnego spadku nowych zamówień i w konsekwencji także produkcji przemysłowej*. Wieszczono od pewnego czasu spowolnienie gospodarki staje się najwyraźniej faktem³.

W II kwartale 2022 r. – drugi kwartał z rzędu – wartości indeksu produkcji budowlano-montażowej na Pomorzu notowały niezmiernie wysokie wartości. Tym razem wskaźnik ten był wyższy niż w analogicznym okresie 2021 r.: o +120,1 proc. w kwietniu, o +143,8 proc. w maju oraz o +94,6 proc. w czerwcu. Niemniej jednak – podobnie jak w okresie styczeń-marzec br. – *benchmarkiem* było bardzo nieudane z perspektywy tej branży I półrocze 2021 r., po którym nastąpiło pozytywne odbicie. Z dużą dozą prawdopodobieństwa można zatem przypuszczać, że w kolejnym kwartale wzrost produkcji budowlano-montażowej na Pomorzu będzie w ujęciu rok do roku znacznie skromniejszy. Tym bardziej, że dochodzą do nas negatywne sygnały płynące z poziomu polskiej gospodarki ogółem. Najlepszym na to dowodem jest fakt, że – według Głównego Urzędu Statystycznego – dynamika produkcji budowlano-montażowej wyniosła w czerwcu jedynie 5,9 proc. (w kwietniu było to 9,3 proc., a w maju – 13,0 proc.). Był to wynik znacznie poniżej oczekiwań ekonomistów, a wynika on ze znacznego wyhamowania inwestycji, za którym stoi m.in. drastyczny spadek liczby przyznawanych kredytów hipotecznych (w czerwcu br. o kredyt mieszkaniowy wnioskowało o niemal 60 proc. mniej klientów niż przed rokiem), co bardzo ogranicza popyt na nowe mieszkania, czy również problemu niedoboru pracowników na rynku pracy, wzmocnionego w dodatku wysoką presją na wzrost wynagrodzeń⁴.

Na przestrzeni II kwartału 2022 r. w ujęciu rok do roku wyraźnie wyższe były także wartości indeksu sprzedaży detalicznej towarów. Wzrost ów wyniósł odpowiednio: +49,2 proc. w kwietniu, +25,9 proc. w maju oraz +21,5 proc. w czerwcu. Co istotne – w przeciwieństwie do poprzedniego kwartału – punktem odniesienia z 2021 r. nie był już okres największego pandemicznego spowolnienia odnotowanego w sektorze handlu. Nie zmienia to jednak faktu,

³ za: <https://www.money.pl/gospodarka/fatalny-sygnal-z-polskiego-przemyslu-tak-zle-nie-bylo-od-lat-6785679354681888a.html>

⁴ za: <https://stat.gov.pl/obszary-tematyczne/przemysl-budownictwo-srodki-trwale/budownictwo/dynamika-produkcji-budowlano-montazowej-w-czerwcu-2022-roku,14,43.html> oraz <https://www.money.pl/banki/zapasc-na-ryнку-kredytow-hipotecznych-w-czerwcu-prawie-60-proc-mniej-wnioskow-6786888956148256a.html>

że patrząc na najbliższą przyszłość, trudno o dużą dozę optymizmu. Widać to zresztą już po wartościach omawianych wcześniej wskaźników bieżącej oraz przewidywanej ogólnej sytuacji przedsiębiorstw w tym sektorze, które od kilku (a w przypadku przewidywanej – nawet kilkunastu) miesięcy znajdują się „na minusie”, będąc też zarazem niższymi niż przeciętnie w Polsce. Źródłem pesymistycznych bieżących ocen oraz przewidywań jest w pierwszej kolejności wysoki poziom inflacji. Przekłada się on na spadek konsumpcji – mówiąc wprost: wielu z nas nie jest w stanie zaakceptować tak dynamicznego wzrostu cen. Jak wskazuje główny analityk portalu bankier.pl, Krzysztof Kolany, *utrzymujące się od miesięcy fatalne nastroje konsumentów zaczęły się przekładać na faktyczne decyzje zakupowe*. Trudno, by było inaczej, gdy spojrzymy chociażby na deflator sprzedaży detalicznej, czyli miernik wzrostu cen w dużych sklepach, który w czerwcu br. wyniósł aż 16,2 proc., co jest najwyższym wynikiem w historii jego pomiarów. W takiej sytuacji nie można się zatem dziwić wyliczeniom Głównego Urzędu Statystycznego, z których wynika, że liczona w cenach stałych sprzedaż detaliczna w tym miesiącu była w ujęciu rok do roku wyższa o jedynie 3,2 proc. niż przed rokiem. Wynik ten był wyraźnie niższy niż w poprzednich miesiącach oraz niż wskazywały prognozy ekonomistów⁵.

Handel zagraniczny

W II kwartale 2022 r. zaobserwowaliśmy na Pomorzu wyraźne zmniejszenie się salda handlu zagranicznego – nadal, jak na przestrzeni poprzednich trzech kwartałów, było ono ujemne, jednak względem okresu styczeń-marzec br. „stopniało” z –1 331,7 mln euro do –389,5 mln euro. Stało się tak dzięki zwiększeniu wartości pomorskiego eksportu (względem I kwartału 2022 r.) o 11,6 proc. do poziomu 4 513,3 mln euro, przy jednoczesnym spadku wartości sprowadzanych do regionu towarów, wynoszącym –9,2 proc. (kwotowo 4 902,8 mln euro).

Podobnie jak w poprzednim kwartale, zarówno wartości eksportu, jak i importu były na Pomorzu o wiele wyższe niż w analogicznych okresach dwóch poprzednich lat. Wartość eksportu zwiększyła się o 16,9 proc. względem II kwartału 2021 r. oraz o 61,7 proc. względem II kwartału 2022 r. Z kolei wartość towarów importowanych „urosla” odpowiednio o: 31,3 proc. oraz 113,3 proc. Tak niskie obroty handlu zagranicznego w II kwartale 2020 r. wynikają rzecz jasna z pandemii koronawirusa – warto mieć na uwadze, że w tym okresie miały miejsce na całym świecie liczne tzw. lockdowny, wstrzymanie wielu procesów produkcyjnych oraz zerwanie licznych łańcuchów dostaw.

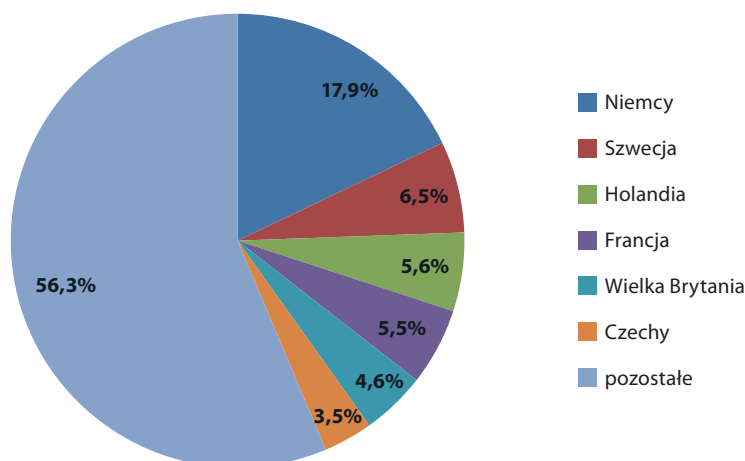
Mając na uwadze całą polską gospodarkę, wartość wyeksportowanych towarów w okresie styczeń-czerwiec 2022 r. wyniosła 165,4 mld euro, natomiast wartość sprowadzonych do Polski – 177 mld euro. Tym samym saldo handlu zagranicznego nadal było ujemne, wynosząc –11,6 mld euro. W porównaniu z I półroczem 2021 r. – eksport wzrósł o 19,1 proc., natomiast import – o 31,3 proc.⁶

⁵ za: <https://www.bankier.pl/wiadomosc/Sprzedaz-detaliczna-w-Polsce-czerwiec-2022-8378359.html>

⁶ źródło: <https://stat.gov.pl/>

W II kwartale br. wśród towarów eksportowanych z Pomorza dominowały te z grup: statków, łodzi i konstrukcji pływających (16,0 proc. udziału w pomorskim eksporcie ogółem), maszyn i urządzeń elektrycznych (10,0 proc.), zbóż (8,1 proc.) oraz paliw (7,6 proc.). W zestawieniu tym szczególną uwagę zwraca wysoki – najwyższy od I kwartału 2020 r. – udział grupy zbóż, mogący wynikać ze znacznego ograniczenia eksportu tego towaru z Ukrainy z uwagi na rosyjską agresję. Z kolei pozostałe z wyróżnionych grup należą do czołówki eksportowanych z Pomorza towarów praktycznie w każdym kwartale.

Wykres 3. Struktura kierunkowa eksportu z województwa pomorskiego w II kwartale 2022 r.



Źródło: opracowanie IBnGR na podstawie danych Izby Celnej w Warszawie

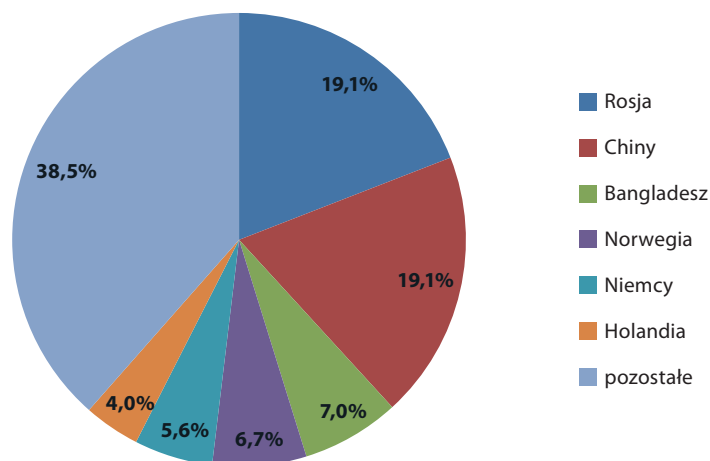
Towary o największej wartości zostały w II kwartale br. wyeksportowane z Pomorza do: Niemiec (17,9 proc. udziału pomorskiego eksportu), Szwecji (6,5 proc.), Holandii (5,6 proc.), Francji (5,5 proc.), Wielkiej Brytanii (4,6 proc.) oraz Czech (3,5 proc.). Struktura ta była bardzo podobna do odnotowanej na koniec poprzedniego kwartału. Z kolei w I półroczu 2022 r. wyeksportowane z Polski towary trafiły w największej mierze na rynki: niemiecki (27,6 proc.), czeski (6,6 proc.), francuski (5,8 proc.) oraz brytyjski (5,0 proc.).

W zestawieniu towarów importowanych do województwa pomorskiego w II kwartale 2022 r. największy udział – tradycyjnie już – miała grupa paliw (25,9 proc. pomorskiego importu ogółem). Na kolejnych pozycjach znalazły się natomiast: maszyny i urządzenia elektryczne (10,6 proc.), artykuły i dodatki odzieżowe dziane (7,4 proc.), ryby i skorupiaki (6,5 proc.), statki, łodzie oraz konstrukcje pływające (6,4 proc.), a także artykuły i dodatki odzieżowe niedziane (6,0 proc.). W tym kontekście wyróżnić należy stale rosnący udział dwóch grup „odzieżowych”, który wyniósł łącznie 13,3 proc. wartości pomorskiego importu. Dla porównania, przed rokiem odpowiadały one za 8,5 proc., natomiast przed dwoma laty – za 7,3 proc. wartości regionalnego importu.

Generalnie – podobnie jak w wielu poprzednich kwartałach – zauważyć można spore podobieństwo struktury towarowej importu i eksportu. Pierwsza z nich jest bowiem w znacznym stopniu kształtowana przez drugą – na Pomorze importowane są towary podlegające przetworzeniu, które następnie są w sporej części eksportowane.

Pomimo nałożonych sankcji gospodarczych, w II kwartale br. dominującym dostawcą towarów na pomorski rynek pozostawała Rosja. Warto jednak zauważyć, że ogólny udział importu z tego kierunku wyniósł 19,1 proc., co jest wynikiem zdecydowanie niższym niż w poprzednim kwartale, lecz – co prawda nieznacznie, ale jednak wyższym niż w analogicznym okresie roku 2021 oraz 2020. Godnym zauważenia jest fakt, że w strukturze kierunków importu na Pomorze dotychczasowego lidera niemal dogoniły już Chiny (udział wynoszący również 19,1 proc.), które dotychczas znajdowały się najczęściej kilka punktów procentowych poniżej Rosji. Dalsze miejsca przypadły z kolei: Bangladeszowi (7,0 proc. – głównie za sprawą importu artykułów odzieżowych), Norwegii (6,7 proc.), Niemcom (5,6 proc.) oraz Holandii (4,0 proc.). Wśród partnerów importowych w skali całej polskiej gospodarki ogółem dominowały natomiast: Niemcy (20,7 proc.), Chiny (14,5 proc.), Rosja (6,0 proc.) oraz Włochy (4,8 proc.).

Wykres 4. Struktura kierunkowa importu do województwa pomorskiego w II kwartale 2022 r.



Źródło: opracowanie IBnGR na podstawie danych Izby Celnej w Warszawie

Barometr innowacyjności

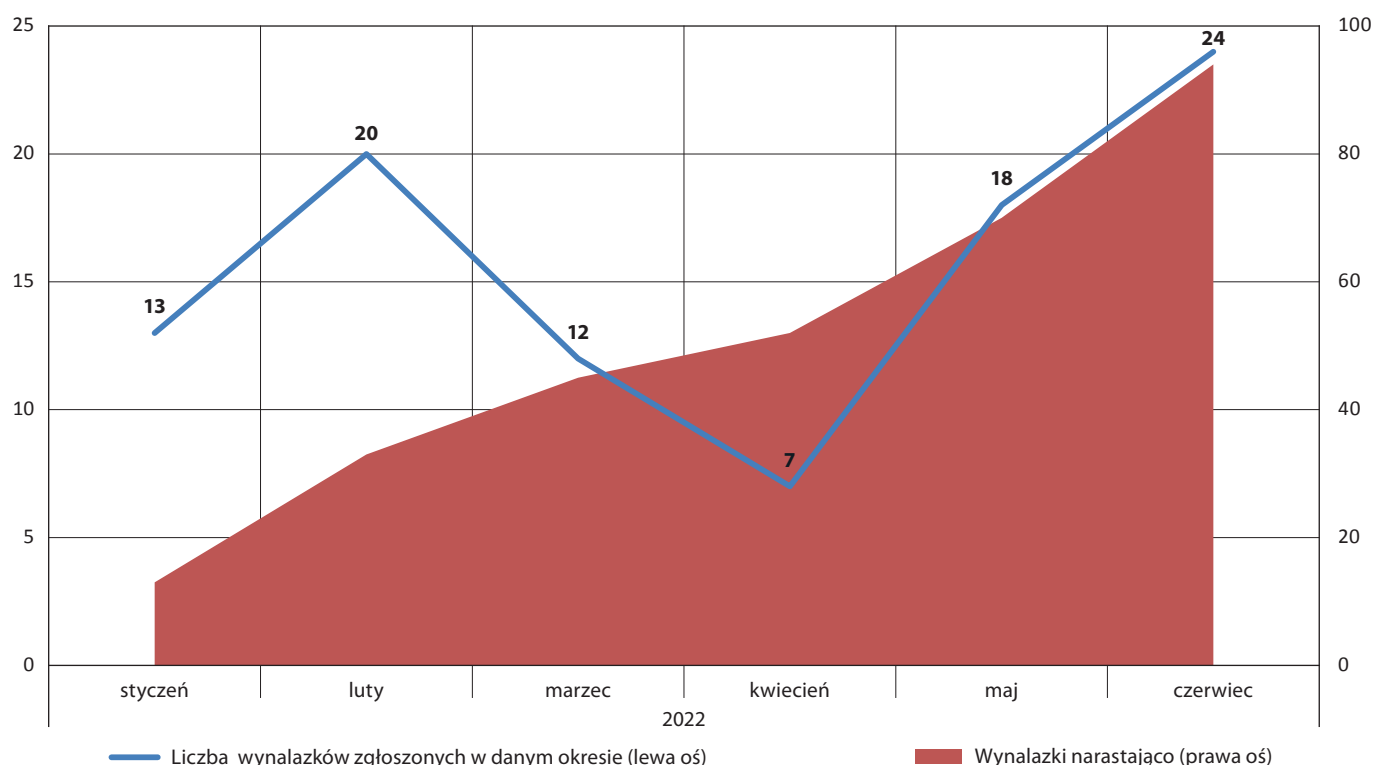
Polska Agencja Rozwoju Przedsiębiorczości wraz z Narodowym Centrum Badań i Rozwoju już po raz 24. przyznały nagrody oraz wyróżnienia dla najbardziej innowacyjnych polskich produktów i technologii o globalnym potencjale. Kapituła Polskiego Produktu Przyszłości wytypowała zwycięzców w trzech kategoriach: „Produkt Przyszłości Przedsiębiorcy”, „Wspólny Produkt Przyszłości Instytucji Szkolnictwa Wyższego i Nauki oraz Przedsiębiorcy”, a także „Produkt Przyszłości Instytucji Szkolnictwa Wyższego i Nauki”.

Laureatem nagrody głównej w pierwszej z kategorii okazała się gdyńska firma Nanoseen, która opracowała nanomembranę NanoseenX, służącą do oczyszczania i odsalania wody. Rozwiązanie to ma w zamiarze przyczynić się do przezwyciężenia kryzysu wodnego na świecie, pomagając w zapewnieniu dostępu do wody pitnej szerokim rzeszom ludzi. Kapituła przyznała także wyróżnienia czterem kolejnym technologiom, wśród których znalazły się m.in. system identyfikacji biometrycznej pozwalający na dokonywanie płatności okiem czy innowacyjne nanomateriały tlenowo-cynkowe. Autorami ww. rozwiązań były firmy spoza Pomorza.

Znamiennym jest, że w tym roku nie przyznano nagrody głównej dla żadnego ze wspólnych projektów biznesu i uczelni. Kapituła zdecydowała się przyznać jedynie trzy wyróżnienia. Drugim i ostatnim pomorskim akcentem było natomiast wyróżnienie w kategorii nowoczesnych rozwiązań naukowych, jakie uzyskała Politechnika Gdańska. Doceniono prowadzony przez nią projekt IZNAK, w ramach którego opracowane zostały inteligentne, autonomiczne znaki drogowe mogące znaleźć wykorzystanie w adaptacyjnym sterowaniu pojazdów. Nagroda główna przypadła natomiast Politechnice Poznańskiej za opracowany przez nią system automatycznego projektowania i druku 3D spersonalizowanych ortez i protez kończyn, który pobiera dane pacjentów z bezkontaktowych pomiarów⁷.

W II kwartale 2022 r. w Biuletynie Urzędu Patentowego opublikowano informację o 856 wynalazkach zgłoszonych do opatentowania. Liczba zgłoszeń pochodzących z województwa pomorskiego sięgnęła 49, co stanowiło 5,7 proc. wszystkich zgłoszonych wynalazków. Jest to udział wyższy o 0,4 pkt. proc. niż w poprzednim kwartale i o 1,0 pkt. proc. wyższy niż w analogicznym okresie 2021 r.

Wykres 5. Liczba pomorskich wynalazków zgłoszonych i opublikowanych w Biuletynie Urzędu Patentowego w okresie styczeń-czerwiec 2022 r.



Źródło: opracowanie IBnGR na podstawie <http://www.uprp.pl>

Podobnie jak w poprzednich kwartałach, udział województwa pomorskiego w liczbie zgłaszanych patentów był w II kwartale 2022 r., niższy od udziału regionu w liczbie mieszkańców całej Polski (6,0 proc.) oraz w odniesieniu do liczby ogólnopolskich przedsiębiorstw (6,8 proc.).

⁷ za: <https://www.wnp.pl/tech/zwyciezcy-xxiv-edycji-konkursu-polski-produkt-przyszlosci-wyilonieni,600505.html>

Niemniej należy mieć na uwadze, iż statystyka patentowa jest zdominowana przez zgłoszenia z województwa mazowieckiego, w tym w szczególności z Warszawy.

Na przestrzeni II kwartału 2022 r. spośród wszystkich pomorskich wynalazków zgłoszonych do opatentowania największy udział miały te z działu B (różne procesy przemysłowe, transport) Międzynarodowej Klasyfikacji Patentowej – odpowiadały one za niemal 35 proc. wynalazków z analizowanego okresu. Znaczący był też udział dwóch kolejnych działów – A (podstawowe potrzeby ludzkie – 22,4 proc.) oraz C (chemia i metalurgia – 20,4 proc.). Także wspomniany dział B odpowiadał za największą nadreprezentację zgłoszonych na Pomorzu wynalazków w porównaniu z resztą kraju (+8,3 pkt. proc.). Z kolei największa różnica *in minus* dotyczyła działu G (fizyka) i wyniosła –8,2 pkt. proc.

W analogicznym okresie poprzedniego roku największa różnica „na plus” dotyczyła działu H (elektrotechnika), wynosząc aż +18,6 pkt. proc. względem reszty kraju. Z kolei na drugim biegunie znalazł się wówczas dział C (–6,6 pkt. proc.).

Tabela 1. Ogólnopolskie oraz pomorskie zgłoszenia wynalazków opublikowane w Biuletynie Urzędu Patentowego wg Międzynarodowej Klasyfikacji Patentowej (MKP) w II kwartale 2022 r. oraz w 2022 r. ogółem

Dział MKP	II kwartał 2022 r.			2022 r.		
	Pomorskie	Polska	różnica	Pomorskie	Polska	różnica
	%	%	pkt. proc.	%	%	pkt. proc.
Dział A – Podstawowe potrzeby ludzkie	22,4	21,1	+1,3	24,5	21,3	+3,2
Dział B – Różne procesy przemysłowe; Transport	34,7	26,4	+8,3	24,5	23,8	+0,7
Dział C – Chemia; Metalurgia	20,4	16,7	+3,7	20,2	17,7	+2,5
Dział D – Włókiennictwo; Papiernictwo	0,0	1,8	–1,8	0,0	1,4	–1,4
Dział E – Budownictwo; Górnictwo	6,1	9,6	–3,5	8,5	9,3	–0,8
Dział F – Budowa maszyn; Oświetlenie; Ogrzewanie; Uzbrojenie; Technika minerska	12,2	8,6	+3,6	12,8	9,9	+2,9
Dział G – Fizyka	2,0	10,2	–8,2	7,4	10,8	–3,4
Dział H – Elektrotechnika	2,0	5,6	–3,6	2,1	5,8	–3,7
RAZEM	100,0	100,0		100,0	100,0	

Źródło: opracowanie IBnGR na podstawie <http://www.uprp.pl>

Mając na uwadze zgłoszenia wynalazków notowane narastająco od początku 2022 r., można stwierdzić, że względem kraju Pomorze specjalizuje się przede wszystkim w dziale A, który charakteryzuje nadreprezentacja rzędu +3,2 pkt. proc.

Ważniejsze wydarzenia⁸

Zysk Energi za ubiegły rok

Grupa Energa, wchodząca w skład grupy kapitałowej Orlen, odnotowała w 2021 r. zysk netto wynoszący niemal 1 mld zł, przy przychodach w wysokości 13,7 mld zł. Dla porównania – rok wcześniej spółka zanotowała stratę w wysokości prawie 0,4 mld zł.

Nowy właściciel Saur Neptun Gdańsk

Saur Neptun Gdańsk będzie od początku 2023 r. spółką należącą w 100 proc. do miasta Gdańska. Miasto odkupiło od francuskiego właściciela 51 proc. akcji za niemal 44 mln zł.

Nowe promy Stena Line

Stena Line wprowadzi dwa nowe promy, które będą kursowały na linii Gdynia-Karlskrona – pierwszy ma rozpocząć pracę w lipcu, a drugi w listopadzie br. Jednostki te będą większe (każda z nich będzie mogła pomieścić do 1 200 pasażerów) oraz bardziej ekologiczne od dotychczasowych jednostek.

Crist zwodowała blok pod wycieczkowca

W Stoczni Crist zwodowany został 175-metrowy, w pełni wyposażony w elektrykę oraz hydraulikę blok, który będzie częścią wielkiego wycieczkowca, jaki zbudowany zostanie we francuskiej stoczni Saint-Nazaire.

Gdański port bałtyckim wiceliderem

Port Gdańsk w I kwartale br. okazał się być drugim największym bałtyckim portem pod względem przeładunków, wyprzedzając Primorsk. Liderem pozostaje rosyjska Ust Ługa, do której dystans pozostaje nadal duży – w analizowanym okresie przeładowano w niej ponad 26 mln ton, podczas gdy w Gdańsku – niespełna 15 mln ton.

Rekordowy przeładunek naftowy

Port Gdynia przyjął największy jak dotąd rozładunek zbiornikowca, który dostarczył do bazy paliw PERN w Dębogórze 46 tys. m³ oleju napędowego pochodzącego z Arabii Saudyjskiej.

LPP pozbyło się rosyjskich aktywów

LPP sprzedało rosyjską spółkę RE Trading chińskiemu konsorcjum – tym samym gdański potentat odzieżowy po 20 latach spędzonych w Rosji, opuszcza tamtejszy rynek, na którym miał 600 sklepów swoich marek.

Nowe data center w Gdańsku

Firma 3S uruchomiła w Gdańsku nowoczesne *data center*, dzięki któremu lokalne firmy będą miały możliwość korzystania m.in. z usług chmury obliczeniowej, dostępu do internetu oraz bezpieczeństwa IT. To siódmy tego typu obiekt operatora w Polsce, a pierwszy na Pomorzu.

⁸ W niniejszym podrozdziale wykorzystano informacje pochodzące m.in. z portalów <https://www.trojmiasto.pl/> oraz <https://pomorskie.eu/>.

Gdańsk doczeka się nowego terminala paliwowego?

PERN ma w planach wykorzystanie infrastruktury Siarkopolu Gdańsk do zorganizowania przeładunku oleju napędowego transportowanego ze statków na kolej. PERN jest właścicielem 85 proc. akcji Siarkopolu.

Zastrzyk pieniężny dla miast

Trójmiasto otrzymało łącznie 120 mln zł w ramach drugiej edycji rządowego funduszu z programu Polski Ład, z których 65 mln przypadło na Gdańsk, 40 dla Gdyni, a 15 dla Sopotu. Środki te zostaną przeznaczone m.in. na realizację I etapu tzw. Nowej Świętokrzyskiej i Nowej Kampinoskiej w Gdańsku oraz przebudowę ul. Unruga w Gdyni.

Dwukrotnie większy pływający terminal?

Pływający terminal gazu skroplonego w okolicach Gdańska, którego przepustowość była pierwotnie zaplanowana na 6 mld m³, ma być jednak dwukrotnie większa i wynieść 12 mld m³.

Publiczny Terminal Promowy otwarty

W Gdyni otwarty został Publiczny Terminal Promowy, który zlokalizowany jest przy nabrzeżu Polskim i może przyjmować promy pasażerskie do długości 240 m. Wcześniej terminal znajdował się przy nabrzeżu Helskim i był w stanie przyjmować jednostki do długości 175 m.

Kolejny rekord DCT

W marcu br. w Terminalu DCT w Gdańsku przeładowano ponad 206 tys. TEU, co było najwyższą wielkością przeładunków w jego historii. Wcześniejszy rekord został pobity w styczniu 2020 r.

Nowy operator Bałtyckiego Terminala Zbożowego

Od lipca br. dzierżawcą Bałtyckiego Terminala Zbożowego jest spółka Mondry z Gdańska. Dotychczasowy dzierżawca rozwiązał w kwietniu umowę z Portem Gdynia ze względu na remont Nabrzeża Indyjskiego, które – jego zdaniem – miały utrudniać mu pracę.

Zlecenie na nowe okręty wojenne

Konsorcjum, w skład którego wchodzi: Remontowa Shipbuilding, PGZ Stocznia Wojenna oraz Ośrodek Badawczo-Rozwojowy Centrum Techniki Morskiej, zbuduje cztery niszczyciele min typu Kormoran II. Mają one zostać zrealizowane w latach 2026-2027.

Partnerzy „PPG”



SAMORZĄD
WOJEWÓDZTWA POMORSKIEGO



GDAŃSK



Więcej niż spawanie

