



Sytuacja gospodarcza województwa pomorskiego w I kwartale 2021 r.

Jak w I kwartale 2021 r. rozwijało się województwo pomorskie? Jakie były wyniki pomorskich przedsiębiorstw? Jak kształtowała się stopa bezrobocia oraz tempo wzrostu zatrudnienia? Jakie najważniejsze wydarzenia miały w tym okresie miejsce? Zapraszamy do zapoznania się z naszą cokwartalną analizą.

Koniunktura gospodarcza

Globalna gospodarka wstaje z kolan po kryzysie wywołanym przez pandemię koronawirusa. Mimo to znaczny pozostaje jednak poziom niepewności. Dobrze obrazuje to raport Banku Światowego z samego początku roku, z którego wynika, że w 2021 r. globalny wzrost PKB sięgnie 4,0 proc., choć w wypadku, gdyby nastąpiło nasilenie pandemii, może on zostać zredukowany do 1,6 proc. Jeśli natomiast udałoby nam się lepiej i efektywniej kontrolować epidemię, a w dodatku na szeroką skalę ruszyłaby akcja szczepień, poziom wzrostu może sięgnąć nawet 5,0 proc. Jak widać – zarysowuje się generalnie pozytywny trend wychodzenia z kryzysu, jednak oszacowanie jego tempa jest zależne od tak wielu niepewnych czynników, że przypomina dziś trochę wróżenie z fusów¹.

Początek 2021 r. to okres, w którym Europa nadal bardzo poważnie odczuwała skutki pandemii. Mimo to, według szacunków Eurostatu, europejska gospodarka znajduje się już na drodze do wyjścia z obecnego kryzysu – prognozowany wzrost PKB gospodarki UE ma w 2021 r. wynieść 3,7 proc., natomiast w kolejnym roku 3,9 proc. To bardzo zbliżone tempo do szacowanej dynamiki wzrostu PKB w gospodarce strefy euro, w której zarówno w 2021, jak i 2022 r. spodziewany jest wzrost rzędu 3,8 proc. Prognozy te są zarazem znacznie bardziej optymistyczne, niż szacunki Eurostatu z jesieni ub.r. To, co pozostaje niezmiennie, to przewidywania, że polska gospodarka będzie należała do najszybciej odbudowujących się, z tempem wzrostu PKB rzędu ponad 5,0 proc. rocznie².

¹ za: worldbank.org

² za: ec.europa.eu

W I kwartale br. Polska zmagala się z tzw. trzecią falą koronawirusa, czego konsekwencją było zamykanie bądź ograniczanie działalności wielu sektorów gospodarki. Główny Urząd Statystyczny oszacował, że PKB w tym okresie zmniejszył się o 0,9 proc. w ujęciu rok do roku. W tym samym czasie inwestycje wzrosły o 1,3 proc. rdr., konsumpcja prywatna – o 0,2 proc., natomiast popyt krajowy – o 1,0 proc. Dane te są zdaniem większości ekspertów „miłą niespodzianką” – szczególnym zaskoczeniem *in plus* jest wzrost inwestycji. Według prognoz kolejne kwartały 2021 r. powinny przynieść jeszcze lepsze wyniki. W II kwartale spodziewany jest nawet dwucyfrowy wzrost PKB w ujęciu rocznym, choć – jeżeli nastąpi – warto pamiętać, że będzie następstwem nie tylko obecnej poprawy kondycji gospodarki, ale również fatalnego II kwartału 2020 r. Jak wskazuje minister finansów, Tadeusz Kościński: „W ostatnim roku statystycznie polska gospodarka cofnęła się o dwa lata, a średnia dla Unii to było gdzieś 8-9 lat, a niektóre kraje cofnęły się prawie 20 lat. To nas pozycjonuje bardzo dobrze na wyjściu z pandemii”³.

Analizując wskaźnik bieżącej ogólnej sytuacji przedsiębiorstw za I kwartał 2021 r. widać, że w oczach pomorskich przedsiębiorców najgorszy czas już za nimi. Wydaje się, że w niektórych branżach sytuacja wraca nawet do stanu przedpandemicznej „normalności”. Świadczyć może o tym m.in. to, że w trzech spośród siedmiu analizowanych przez GUS branż omawiany indeks był na Pomorzu pod koniec I kwartału br. „na plusie”. Chodzi konkretniej o sektory: informacji i komunikacji (+60,9 pkt., będący najwyższą wartością wskaźnika od co najmniej 10 lat, co jest związane chociażby z dynamicznym rozwojem *e-commerce*, czy z przenoszeniem do wirtualnego świata coraz to kolejnych procesów – m.in. w biznesie czy administracji), przetwórstwa przemysłowego (+8,1 pkt.) oraz handlu hurtowego (+4,2 pkt.).

Z kolei w pozostałych czterech sektorach pomorscy przedsiębiorcy oceniali swoją bieżącą sytuację w większości negatywnie. W największym stopniu dotyczyło to sektora zakwaterowania i usług gastronomicznych (–25,7 pkt. w marcu br., co jednak można do pewnego stopnia usprawiedliwić sezonowym charakterem branży), transportu i gospodarki magazynowej (–11,5 pkt., co było drugim najlepszym wynikiem od początku pandemii), budownictwa (–7,5 pkt.) oraz handlu detalicznego (–5,0 pkt.). Jeśli chodzi o ostatnią z przytoczonych branż – marzec był już 13. miesiącem z rzędu, w którym przeważały nastroje negatywne. Nie może to jednak dziwić, mając na uwadze liczne obostrzenia, w tym także tzw. lockdowny, jakie miały miejsce w przeciągu ostatniego roku, które mocno uderzyły w przedsiębiorców z tego sektora.

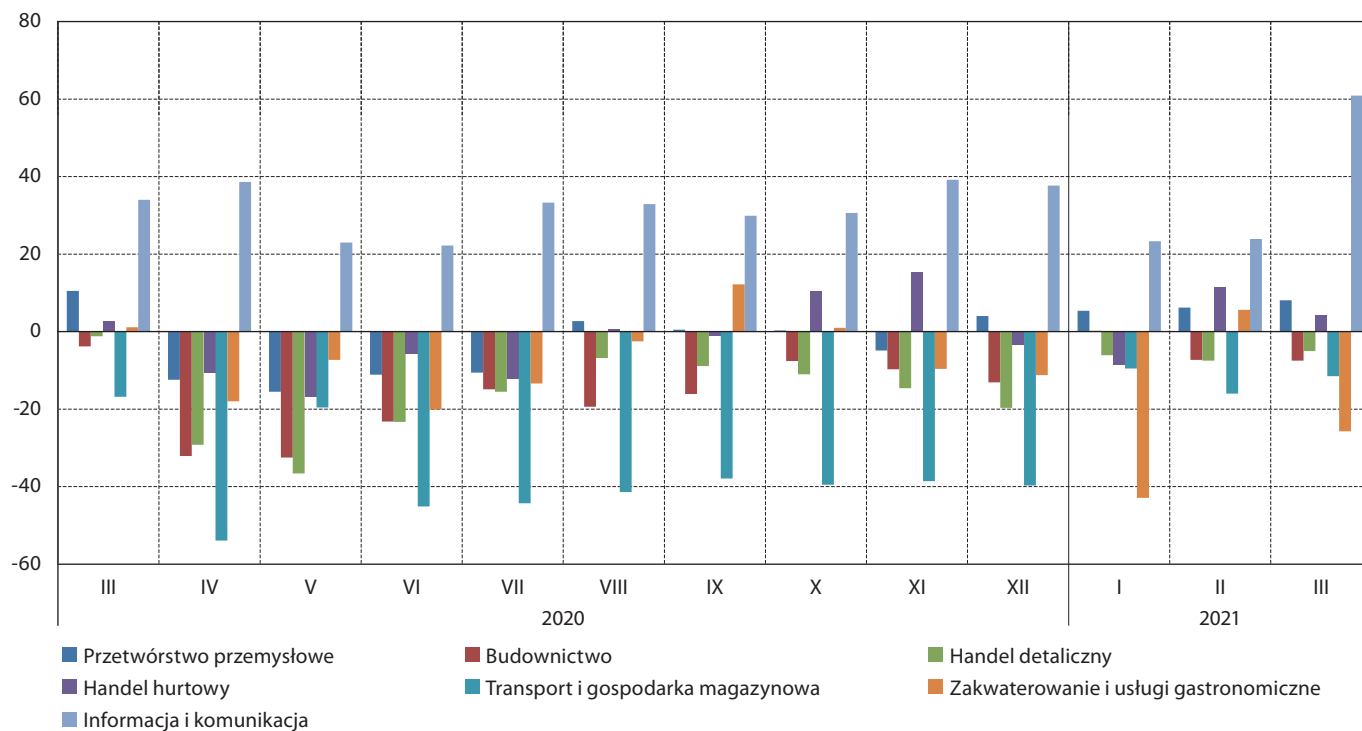
Cieszy fakt, że badani z sześciu spośród siedmiu analizowanych obszarów ocenili swoją obecną sytuację lepiej niż pod koniec poprzedniego kwartału. To symptom wskazujący na to, że pomorska gospodarka wraca na właściwe tory. Największa różnica *in plus* dotyczyła sektorów: transportu i gospodarki magazynowej (+28,2 pkt. względem grudnia 2020 r.) informacji i komunikacji (+23,2 pkt.) oraz handlu detalicznego (+14,7 pkt.). Jediną branżą, w której indeks bieżącej ogólnej sytuacji przedsiębiorstwa był niższy niż w grudniu ub.r. było zakwaterowanie i usługi gastronomiczne (–14,5 pkt.), co jednak – jak wspominaliśmy – wiązać się może z tym, że w pierwszych miesiącach roku Pomorze nie może raczej liczyć na szeroki napływ turystów i wczasowiczów.

3 za: stat.gov.pl, tvn24.pl

Mniej korzystnie rysuje się obecna ocena swojej sytuacji gospodarczej przedsiębiorców w porównaniu do odczuć sprzed roku, gdy do Polski dopiero docierała pandemia. Wyższe niż w marcu 2020 r. wartości analizowanego wskaźnika odnotowano w trzech branżach: informacji i komunikacji (+26,9 pkt. względem marca 2020 r.), transportu i gospodarki magazynowej (+5,3 pkt.) oraz handlu hurtowego (+1,5 pkt.).

Jeśli chodzi o pozostałe sektory – największy spadek nastrojów dotyczył branży zakwaterowania i usług gastronomicznych (–26,8 pkt.). W wypadku pozostałych trzech branż, był on relatywnie niewielki i wyniósł: –3,8 pkt. w handlu detalicznym, –3,7 pkt. w budownictwie oraz –2,4 pkt. w przetwórstwie przemysłowym.

Wykres 1. Indeks bieżącej ogólnej sytuacji przedsiębiorstwa wg sektorów w województwie pomorskim w okresie od marca 2020 do marca 2021 r.



Przedział wahań wskaźnika wynosi od –100 do +100. Wartości ujemne oznaczają przewagę ocen negatywnych, dodatnie – pozytywnych.

Źródło: opracowanie IBnGR na podstawie danych GUS

Pomorscy przedsiębiorcy z sześciu spośród siedmiu analizowanych sektorów oceniali w marcu br. swoją bieżącą ogólną sytuację lepiej niż przeciętnie w kraju. W największym stopniu dotyczyło to sektora informacji i komunikacji (+34,7 pkt. względem kraju), a dalej: zakwaterowania i usług gastronomicznych (+25,8 pkt.), przetwórstwa przemysłowego (+17,9 pkt.), budownictwa (+9,7 pkt.), handlu detalicznego (+0,8 pkt.) oraz handlu hurtowego (+0,4 pkt.). Jedyne wyjątkiem dotyczył sektora transportu i gospodarki magazynowej (–10,6 pkt.).

Nastroje pomorskich przedsiębiorców w I kwartale br. nie odbiegały bardzo znacząco od tych, notowanych przed siedzioma laty. Jedyne znaczne odchylenia *in plus* dotyczyły sektora informacji i komunikacji (+27,8 pkt. względem marca 2014 r.) oraz budownictwa (+10,8 pkt.). W pozostałych

pięciu sektorach różnica zamykała się w przedziale od +7,4 pkt. do -7,8 pkt. Spośród nich tylko w jednym wskaźnik bieżącej ogólnej sytuacji przedsiębiorstwa był wyższy niż w 2014 r. – mowa o handlu detalicznym. W pozostałych czterech obecne wartości indeksu były nieco niższe.

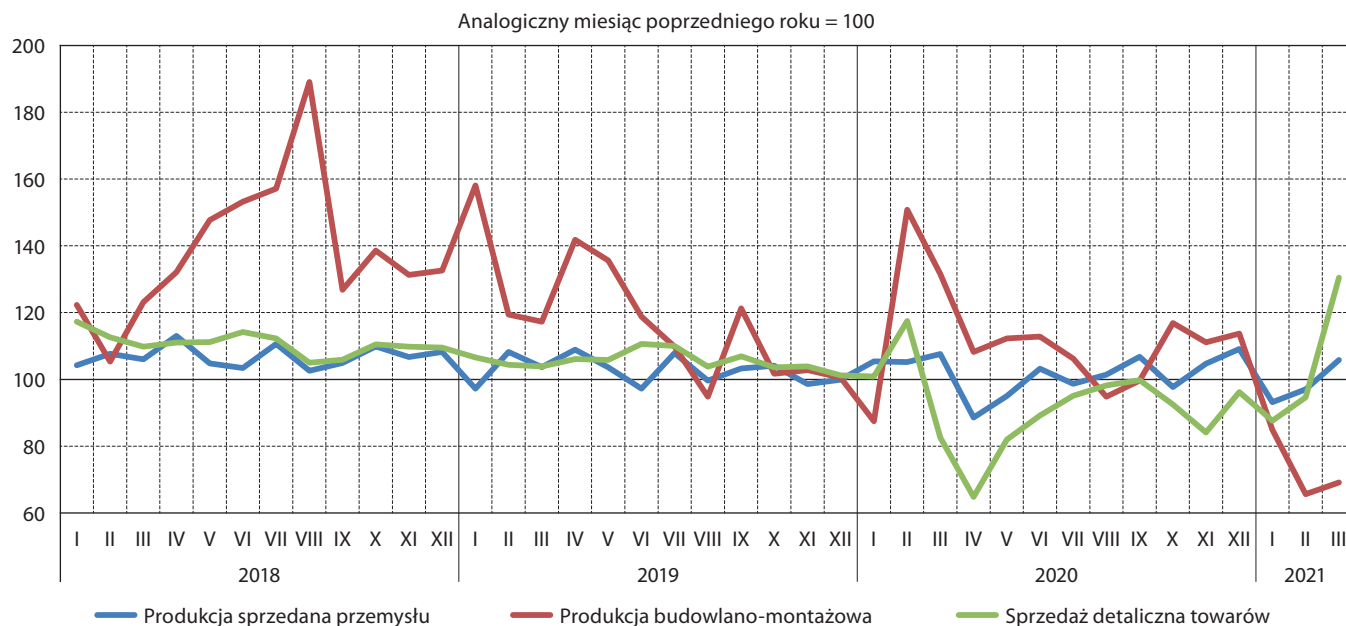
Większość pomorskich przedsiębiorców patrzy w przyszłość z niepokojem – indeks przewidywanej ogólnej sytuacji przedsiębiorstwa w pięciu spośród siedmiu badanych branż był w marcu br. „na minusie”. W największym stopniu dotyczyło to sektora transportu i gospodarki magazynowej (-9,7 pkt.), handlu hurtowego (-8,8 pkt.) oraz zakwaterowania i usług gastronomicznych (-6,7 pkt.). Największy optymizm dotyczył natomiast reprezentantów sektora informacji i komunikacji (+43,7 pkt.) oraz – w zdecydowanie mniejszym stopniu – przetwórstwa przemysłowego (+1,0 pkt.) Generalnie jednak, pomimo przeważających pesymistycznych prognoz, warto zauważyć, że w większości były one i tak raczej lepsze, niż te z poprzednich kwartałów naznaczonych pandemią.

Pocieszać może fakt, że również w pięciu spośród siedmiu analizowanych branż oceny pomorskich przedsiębiorców co do przyszłości prowadzonej działalności były bardziej optymistyczne niż przeciętnie w kraju. W największym stopniu zauważyć to można było w wypadku sektora informacji i komunikacji (+45,0 pkt. więcej niż średnio w Polsce), a także w budownictwie (+13,7 pkt.) oraz zakwaterowaniu i usługach gastronomicznych (+10,5 pkt.). Jedyne dwa sektory o nieco niższej wartości badanego indeksu to: handel hurtowy (-0,5 pkt.) oraz transport i gospodarka magazynowa (-4,9 pkt.).

Działalność przedsiębiorstw

Pod koniec I kwartału br. w województwie pomorskim zarejestrowanych było 320,7 tys. podmiotów gospodarki narodowej. W porównaniu z danymi sprzed roku, ich liczba wzrosła o około 10,5 tys. Z kolei w okresie styczeń-marzec br. ich liczba wzrosła o niespełna 2,0 tys.

Wykres 2. Dynamika produkcji sprzedanej, budowlano-montażowej i sprzedaży detalicznej w województwie pomorskim w okresie od stycznia 2018 do marca 2021 r.



Źródło: opracowanie IBnGR na podstawie danych Urzędu Statystycznego w Gdańsku

Indeks produkcji sprzedanej przemysłu był w marcu br. o 5,8 proc. wyższy niż w marcu roku 2020. W skali całego kwartału był to jednak jedyny wzrost w relacji rok do roku – wartość za styczeń była o 6,8 proc., natomiast za luty o 3,0 proc. niższa niż w analogicznym okresie poprzedniego roku. Generalnie jednak I kwartał 2021 r. to z perspektywy polskiego sektora przemysłowego okres bardzo dużego ożywienia. Wskaźnik PMI, określający koniunkturę w II sektorze na podstawie badania ankietowego wśród menedżerów logistyki przedsiębiorstw, wyniósł w marcu 54,3 pkt, co było najlepszym wynikiem od ponad trzech lat oraz czwartym wzrostem z rzędu w ujęciu miesięcznym. Choć odczyt ten był i tak niższy od spodziewanych ponad 55,0 pkt., to i tak potwierdził, że polski przemysł jest obecnie na fali wznoszącej. Warto pamiętać, że w zestawieniu tym każdy wynik powyżej 50,0 pkt. oznacza poprawę sytuacji w sektorze, natomiast poniżej – pogorszenie. Zdaniem ekspertów koniunktura w przemyśle jest dziś do tego stopnia korzystna, że polskie przedsiębiorstwa nie nadążają za popytem. Bariery ograniczające możliwości produkcyjne polskich firm są związane m.in. z niewystarczającą podażą pracowników, jak również z bardzo dużą presją kosztową. Z drugiej strony czynnikiem, który korzystnie wpływa na obecną sytuację polskiego przemysłu jest sytuacja geopolityczna, która zniechęca firmy do lokowania produkcji w znacznie tańszej od Polski Ukrainie⁴.

Indeks produkcji budowlano-montażowej był na Pomorzu przez cały I kwartał br. wyraźnie niższy niż przed rokiem – odpowiednio o: 15,1 proc. w styczniu, 34,4 proc. w lutym i 30,9 proc. w marcu. Choć podobne skurczenie – sięgające ponad 13,0 proc. – odnotowane zostało w tym czasie także w skali całej polskiej gospodarki, to zdaniem ekspertów rynek zacznie odżywać w II połowie roku. Stanie się tak w dużej mierze za sprawą inwestycji infrastrukturalnych, choć należy mieć też na uwadze bardzo dobrą sytuację sektora budownictwa mieszkaniowego. Pomimo tego, że branża budownictwa od maja ub.r. zaczęła hamować, w dużej mierze ze względu na to, że pandemia powstrzymała liczne podmioty samorządowe oraz inwestorów komercyjnych od rozpoczynania nowych projektów inwestycyjnych, to widać, że rynek budowlany, jak i firmy budowlane – w szczególności te duże – poradziły sobie z kryzysem względnie dobrze. Przedsiębiorcy z sektora są zdania, że najgorsze już za nimi⁵.

Do kondycji sprzed pandemii nadal nie wrócił pomorski sektor handlu detalicznego. W styczniu br. wartość indeksu sprzedaży detalicznej była niższa o 12,4 proc. niż w analogicznym okresie ub.r., a w lutym – o 5,4 proc. Bardzo wyraźny, wynoszący +30,5 proc. wzrost został natomiast odnotowany w marcu – nie świadczy on jednak raczej o spektakularnym przełamaniu negatywnego trendu, lecz jest związany z tym, że w marcu ub.r. został w Polsce wprowadzony po raz pierwszy tzw. lockdown, skutkujący wyraźnym spadkiem poziomu sprzedaży detalicznej w całej Polsce. Z kolei w skali całej polskiej gospodarki sprzedaż detaliczna wzrosła w marcu br. o 15,2 proc. w ujęciu rok do roku, co było największym skokiem od 13 lat. Największy wzrost sprzedaży detalicznej w cenach stałych w odniesieniu do marca ub.r. odnotowały podmioty handlujące tekstyliami, odzieżą, obuwiem (o 93,0% wobec spadku o 49,6% przed rokiem). Znacznie wyższą sprzedaż zaobserwowano także w grupach: „pojazdy samochodowe, motocykle, części” (o 50,5%); „meble, rtv, agd” (o 39,0%);

4 za: parkiet.com, 300gospodarka.pl

5 za: muratorplus.pl, parkiet.com

„prasa, książki, pozostała sprzedaż w wyspecjalizowanych sklepach” (o 28,2%). W marcu br. udział sprzedaży przez internet wyniósł 9,5 proc., co było wynikiem wyższym niż pod koniec poprzedniego kwartału. Podobnie jak w sektorze budownictwa, wszystko wskazuje na to, że najcięższe chwile już za nami i w kolejnych miesiącach należy oczekiwać dalszego „odbijania się” poziomu sprzedaży detalicznej⁶.

Handel zagraniczny

Wyniki pomorskiej wymiany handlowej w I kwartale 2021 r. wskazują na to, że międzynarodowy handel zagraniczny wraca na przedpandemiczne tory. Zarówno wartość eksportu, jak i importu były w naszym regionie wyższe niż w poprzednim kwartale. W wypadku eksportu (3443,7 mln euro) był to wzrost rzędu 3,0 proc., natomiast importu (3427,3 mln euro) – aż 17,8 proc. Pomimo tak dużej dynamiki wzrostu importu, saldo handlu zagranicznego drugi kwartał z rzędu pozostało dodatnie, wynosząc +16,4 mln euro.

W skali całej polskiej gospodarki w I kwartale 2021 r. eksport wyniósł 66,3 mld euro, natomiast import – 63,9 mld euro. Saldo handlu zagranicznego również było zatem dodatnie, wynosząc +2,4 mld euro. W porównaniu z I kwartałem 2020 r. eksport wzrósł o 8,3 proc., natomiast import – o 6,1 proc.⁷

W stosunku do analogicznego okresu roku ubiegłego, wartość pomorskiego eksportu wzrosła o 4,7 proc., natomiast importu o 6,5 proc. Saldo handlu zagranicznego było wówczas dodatnie, wynosząc +70,6 mln euro. Porównując natomiast obecny okres z I kwartałem 2019 r., wolumen eksportu z Pomorza wzrósł o 23,5 proc., natomiast importu – o 9,1 proc.

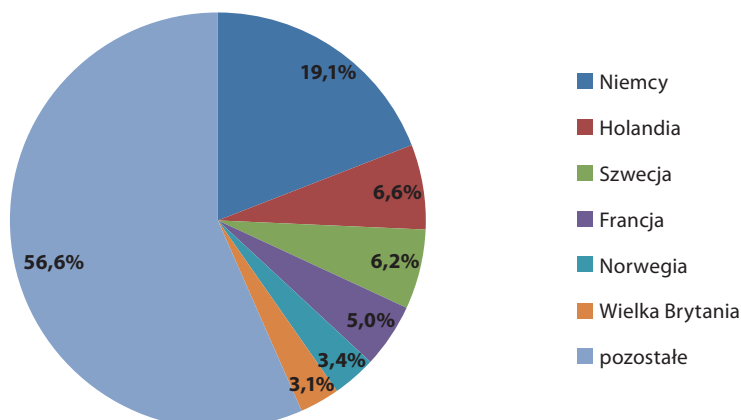
W I kwartale 2021 r. grupą dominującą wśród towarów eksportowanych z Pomorza były statki, łodzie oraz konstrukcje pływające (20,7 proc. wartości pomorskiego eksportu). Tradycyjnie już istotny był także udział towarów przypisanych do grup maszyn i urządzeń elektrycznych (10,2 proc.), ryb i skorupiaków (8,2 proc.) oraz zbóż (7,8 proc.). Łącznie towary z ww. czterech grup odpowiadały za prawie 47 proc. pomorskiego eksportu. To o niespełna 1,5 pkt. proc. więcej niż w poprzednim kwartale. Wskutek pandemii nadal relatywnie niski był udział grupy paliw (4,6 proc.), która w poprzednich latach stanowiła jeden z motorów pomorskiego eksportu. Należy jednak zauważyć, że odsetek ten był o niemal 1 pkt. proc. wyższy niż w IV kwartale 2020 r.

Towary sprzedawane za granicę z Pomorza trafiły w I kwartale 2021 r. w największej mierze do partnerów handlowych z Niemiec (19,1 proc.), Holandii, (6,6 proc.) Szwecji (6,2 proc.), Francji (5,0 proc.), Norwegii (3,4 proc.) oraz Wielkiej Brytanii (3,1 proc.). Struktura ta była zatem generalnie zbliżona do tych, obserwowanych w poprzednich kwartałach. W skali całej polskiej gospodarki największym partnerem eksportowym w I kwartale br. również były Niemcy (28,9 proc.), które wyprzedziły Francję (6,1 proc.) oraz Czechy (5,6 proc.).

6 za: stat.gov.pl, businessinsider.com.pl

7 za: stat.gov.pl

Wykres 3. Struktura kierunkowa eksportu z województwa pomorskiego w I kwartale 2021 r.

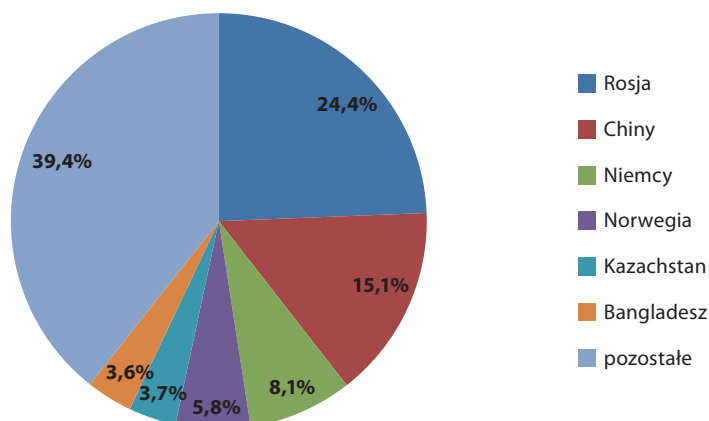


Źródło: opracowanie IBnGR na podstawie danych Izby Celnej w Warszawie

W grupie towarów sprowadzanych na Pomorze z zagranicy w I kwartale 2021 r. dominowały te z grup: paliw (28,5 proc. wartości pomorskiego importu), maszyn i urządzeń elektrycznych (10,2 proc.), ryb i skorupiaków (8,0 proc.) oraz statków, łodzi i maszyn pływających (6,8 proc.). Warto zauważyć wyraźny, sięgający 6 pkt. proc. względem poprzedniego kwartału, wzrost udziału grupy paliw w strukturze importowej. Był on jednak nadal zauważalnie – choć już nie zdecydowanie – niższy niż w kwartałach poprzedzających pandemię.

W strukturze kierunkowej importu na Pomorzu sytuacja wróciła do normy – tzn. Rosja, która całymi latami była największym partnerem importowym naszego regionu, a w ostatnim kwartale została prześcignięta przez Chiny, wróciła w I kwartale 2021 r. na pozycję zdecydowanego lidera z udziałem sięgającym 24,4 proc. wartości importu. Na tak wysoki wynik wpłynął przede wszystkim import paliw. Następne w kolejności były: Chiny (15,1 proc.), a dalej: Niemcy (8,1 proc.), Norwegia (5,8 proc.), Kazachstan (3,7 proc.) oraz Bangladesz (3,6 proc.). Zaskakująca jest bardzo wysoka pozycja ostatniego z tych krajów, która wzięła się z rosnącej wartości sprowadzanych stamtąd produktów z grupy artykułów odzieżowych. W ogólnopolskiej strukturze importowej w analizowanym okresie, tradycyjnie już, na pierwszym miejscu znalazły się Niemcy (21,7 proc.), a następnie: Chiny (14,7 proc.) oraz Włochy (5,1 proc.).

Wykres 4. Struktura kierunkowa importu do województwa pomorskiego w I kwartale 2021 r.

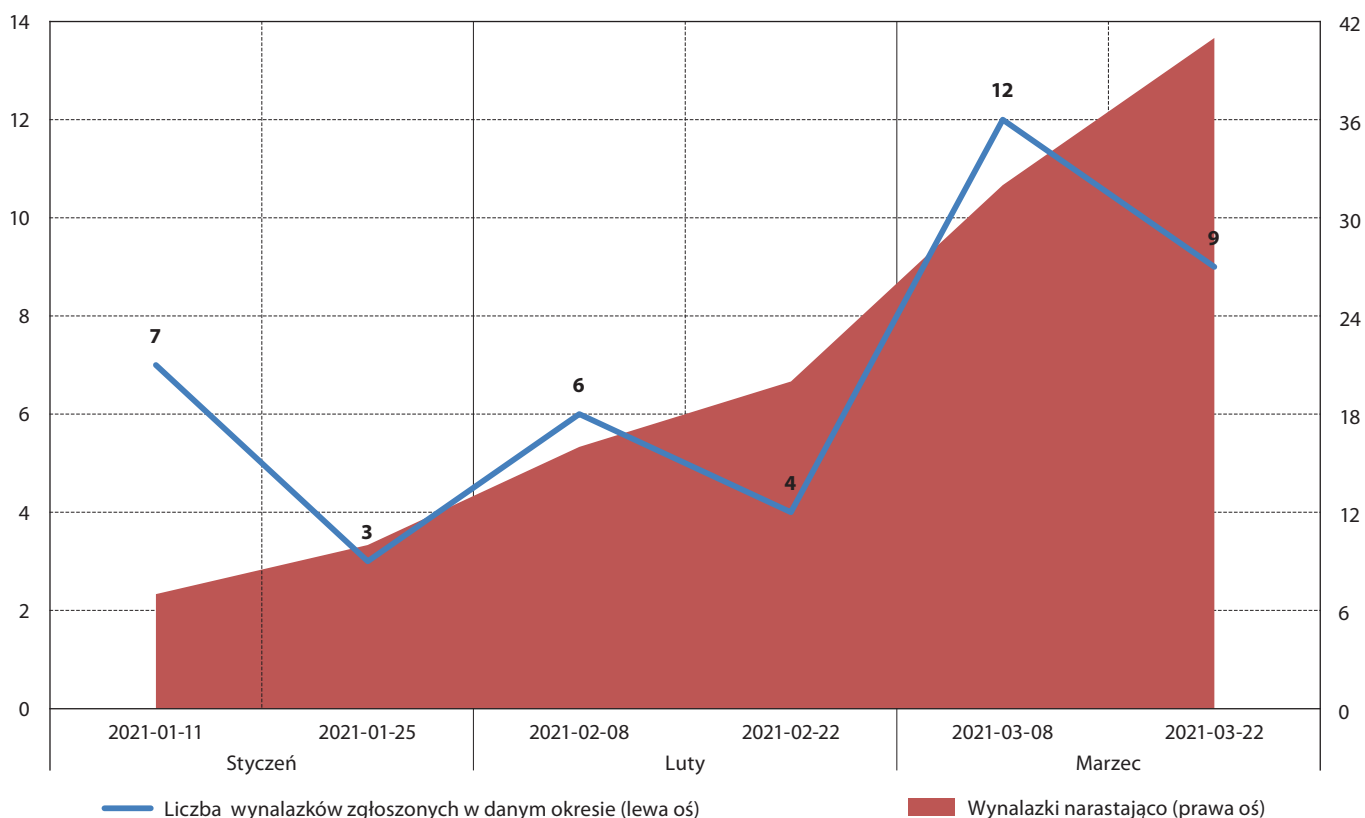


Źródło: opracowanie IBnGR na podstawie danych Izby Celnej w Warszawie

Barometr innowacyjności

W I kwartale 2021 r. w Biuletynie Urzędu Patentowego opublikowano informację o 757 wynalazkach zgłoszonych do opatentowania. Liczba zgłoszeń pochodzących z województwa pomorskiego sięgnęła 41, co stanowiło 5,4 proc. wszystkich zgłoszonych wynalazków. Jest wyższy o 1,1 pkt. proc. niż zarówno w poprzednim kwartale, jak i w analogicznym okresie 2020 r.

Wykres 5. Liczba pomorskich wynalazków zgłoszonych i opublikowanych w Biuletynie Urzędu Patentowego w 2021 r.



Źródło: opracowanie IBnGR na podstawie <http://www.uprp.pl>

Udział województwa pomorskiego w liczbie zgłaszanych patentów był zatem w mijającym kwartale, tak samo jak w poprzednich, niższy od udziału regionu w liczbie mieszkańców całej Polski (6,0 proc.) oraz w odniesieniu do liczby ogólnopolskich przedsiębiorstw (6,8 proc.). Niemniej należy mieć na uwadze, iż statystyka patentowa jest zdominowana przez zgłoszenia z województwa mazowieckiego, w tym w szczególności z Warszawy.

Najnowszy ranking Bloomberg Innovation Index wskazuje na to, że polska gospodarka – choć do czołówki nam jeszcze daleko – staje się coraz lepszym miejscem do rozwijania innowacji. Względem ubiegłego roku awansowaliśmy o 2 pozycje i zajęliśmy 23. miejsce. Na łączną ocenę w tym zestawieniu składa się siedem wskaźników dotyczących: działalności patentowej, koncentracji innowacyjnych firm, koncentracji personelu naukowego, nakładów na badania i rozwój, poziomu szkolnictwa wyższego, wartości dodanej produkcji oraz zdolności produkcyjnej. Nasza gospodarka została najlepiej oceniona jeśli chodzi o wartość dodaną produkcji oraz poziom koncentracji zaawansowanych technologicznie firm – w obydwu przypadkach uplasowaliśmy się

na 19. miejscu rankingu wśród wszystkich badanych państw. W tegorocznym zestawieniu znaleźliśmy się przed m.in. Rosją, Czechami, Węgrami czy Hiszpanią. Podium najbardziej innowacyjnych gospodarek utworzyły: Korea Południowa, Singapur oraz Szwajcaria⁸.

Zgłoszenia patentowe zgłoszone w I kwartale 2021 r. w województwie pomorskim dotyczyły w największej mierze – podobnie zresztą jak w poprzednim kwartale – tych z działów B (różne procesy przemysłowe i transport – 24,4 proc.) oraz C (chemia i metalurgia – 22,0 proc.) Międzynarodowej Klasyfikacji Patentowej.

Największa nadreprezentacja względem kraju dotyczyła natomiast działu H (elektrotechnika: +6,1 pkt. proc. względem kraju) oraz działu B (+4,2 pkt. proc. względem kraju). Największa różnica *in minus* odnosiła się natomiast działu E (budownictwo, górnictwo: –6,9 pkt. proc.).

W analogicznym okresie ubiegłego roku największa nadreprezentacja względem kraju (+22,4 pkt. proc.) dotyczyła działu A (podstawowe potrzeby ludzkie). Największe odchylenie *in minus* w porównaniu z resztą Polski dotyczyło natomiast działu C (–12,5 pkt. proc.).

Tabela 1. Ogólnopolskie oraz pomorskie zgłoszenia wynalazków opublikowane w Biuletynie Urzędu Patentowego wg Międzynarodowej Klasyfikacji Patentowej (MKP) w I kwartale 2021 r.

Dział MKP	I kwartał 2021 r.		
	Pomorskie	Polska	różnica
	%	%	pkt. proc.
Dział A – Podstawowe potrzeby ludzkie	12,2	16,4	–4,2
Dział B – Różne procesy przemysłowe; Transport	24,4	20,2	+4,2
Dział C – Chemia; Metalurgia	22,0	23,6	–1,6
Dział D – Włókiennictwo; Papiernictwo	0,0	0,5	–0,5
Dział E – Budownictwo; Górnictwo	4,9	11,8	–6,9
Dział F – Budowa maszyn; Oświetlenie; Ogrzewanie; Uzbrojenie; Technika minerska	12,2	10,6	+1,6
Dział G – Fizyka	12,2	10,8	+1,4
Dział H – Elektrotechnika	12,2	6,1	+6,1
RAZEM	100,0	100,0	

Źródło: opracowanie na podstawie <http://www.uprp.pl>

⁸ za: startup.pfr.pl, forsal.pl

Ważniejsze wydarzenia⁹

Blirt rozbuduje laboratoria

Gdańska firma biotechnologiczna Blirt przeznaczy 10 mln zł na rozwój swoich laboratoriów w Gdyni i Gdańsku. Inwestycja obejmie m.in. przebudowę istniejących laboratoriów oraz zakup specjalistycznego sprzętu.

Intel rozkwita

Intel rozbudowuje swoje gdańskie centrum badawczo-rozwojowe o nowy, szósty już w całym kampusie budynek. Dzięki inwestycji powierzchnia naukowo-badawcza firmy zostanie powiększona o około 800 m². Biurowiec będzie składał się z pięciu pięter i – podobnie jak pozostałe budynki – będzie „inteligentny”. Ma zostać oddany do użytku w 2023 r.

Zmiany w zarządzie Lotosu

Marian Krzemiński, dotychczasowy wiceprezes zarządu Grupy Lotos ds. inwestycji i innowacji, złożył rezygnację z pełnienia tej funkcji. Zastąpił go Jarosław Wróbel, dotychczasowy wiceprezes PGNiG. Wiceprezesem zarządu ds. strategii i relacji inwestorskich został natomiast Krzysztof Nowicki.

Prestżowa nagroda dla Learnetic

Gdańska firma Learnetic, specjalizująca się w tworzeniu rozwiązań e-learningowych, została uhonorowana nagrodą „Highly commended” w kategorii „COVID-19 Response Champions – International Initiatives” w konkursie Bett Awards 2021. Jak przekazał Learnetic, „jury konkursu doceniło całokształt działań (...), wskazując szczególnie na szereg działań wspierających edukację w Polsce oraz stworzony (...) kompleksowy system edukacyjny, który odpowiada na wszystkie potrzeby szkół, nauczycieli, uczniów, a także wydawców e-podręczników”.

Amberiff odwołane

Amberiff, czyli największe na świecie targi bursztyńnicze oraz największe wydarzenie branży jubilerskiej w regionie Europy Środkowo-Wschodniej, zostało odwołane. Powodem jest pandemia, a konkretniej – niewielkie szanse na „odmrożenie” branży wystawienniczo-targowej do kwietnia br., kiedy to miała się odbyć impreza.

Neon sprzedany

Gdańska firma Torus sprzedała ostatni spośród biurowców wchodzących w skład kompleksu Alchemia – Neon. Nabywcą obiektu został niemiecki fundusz DWS. Wartość transakcji wyniosła ponad 80 mln zł.

⁹ W niniejszym podrozdziale wykorzystano informacje pochodzące m.in. z portalów trojmiasto.pl oraz pomorskie.eu.

Wielka fabryka akumulatorów w Gdańsku

Northvolt – firma należąca do byłego wiceprezesa Tesla Motors, Petera Carlssona – skupiająca się na opracowywaniu oraz produkcji akumulatorów do pojazdów elektrycznych, zainwestuje 200 mln dolarów w stworzenie fabryki w Gdańsku. Oprócz niej powstanie także nowoczesne centrum badawcze firmy. Rozpoczęcie produkcji ma nastąpić już w 2022 r.

Nowe licencje Lotosu

Firma Lotos Exploration and Production Norge AS otrzymała trzy nowe licencje na poszukiwanie i wydobywanie gazu ziemnego i ropy naftowej w obszarze Norweskiego Szelfu Kontynentalnego. W tym momencie spółka dysponuje już zatem 31 licencjami poszukiwawczo-wydobywczymi w Norwegii.

Amerykańska ropa do Naftoportu

PKN Orlen i Exxon Mobil zawarły kontrakt, w ramach którego do gdańskiego Naftoportu w 2021 r. przyplynie łącznie około 1 mln ton amerykańskiej ropy naftowej.

Rozbudowano infrastrukturę Portu Gdańsk

W gdańskim porcie zakończyła się rozpoczęta w 2016 r. inwestycja obejmująca m.in. budowę 10 km dróg, 7 km torów oraz wiaduktów drogowych i przepustów ochronnych na rurociągach paliwowych. Realizacja projektu pochłonęła 166 mln zł.

W Gdyni powstanie morskie centrum badawczo-rozwojowe

Ośrodek Badawczo-Rozwojowy Centrum Techniki Morskiej, wchodzący w skład Polskiej Grupy Zbrojeniowej, rozpoczął budowę zaawansowanego laboratorium badawczego. Będzie miało ono powierzchnię około 1000 m² i zlokalizowane będzie na gdyńskim Oksywiu. Inwestycja będzie dofinansowana ze środków unijnych.

Czwarty prom dla BC Ferries zwodowany

W Remontowa Shipbuilding zwodowano czwarty z serii promów z napędem gazowym dla BC Ferries. Wcześniejsze trzy promy zostały przekazane zamawiającemu w latach 2016-2017.

Nowy statek Żegluga Gdańskiej

Żegluga Gdańska zakupiła od norweskiego armatora statek towarowy służący do przewozu ładunków suchych. Jednostka została zbudowana w 1995 r. w holenderskiej stoczni Pattje Scheepswerf w Waterhuizen. Będzie nosiła nazwę „Tarzan”.

Remontowa przekazała statki

„Coey Viking” – tak nazywa się pierwszy z serii dwóch statków PSV, jakie Remontowa Shipbuilding przekazała firmie Borealis Maritime, związanej ze szwedzkim armatorem Viking Supply Ships AB. Ta sama stocznia przekazała także „Fodnes” – prom hybrydowy o napędzie elektrycznym – norweskiemu armatorowi Norled. To czwarta jednostka z całej, zamówionej w 2018 r. serii statków. Gdańska stocznia przekazała także Marynarce Wojennej piątą z serii sześciu holowników o nazwie „Leszko”.

Port Gdańsk na bałtyckim podium

W styczniu br. Port Gdańsk po raz pierwszy znalazł się na trzecim miejscu największych portów morskich Morza Bałtyckiego – wszystko za sprawą 4,6 mln ton przeładunków odnotowanych w pierwszym miesiącu 2021 r. Był to wynik o 8,8 proc. wyższy niż przed rokiem, który pozwolił prześcignąć port w Primorsku, który w ujęciu rok do roku odnotował ponad 26-procentowy spadek przeładunków.

Nowe połączenia morskie

Operator logistyczny Unifeeder otworzył nowe, cotygodniowe morskie połączenie kontenerowe między Portem Gdynia a DP World London Gateway. Z kolei norweska firma Viasea Shipping AS uruchomiła połączenia między Gdynią, Oslo a Kłajpedą.

Porty morskie w dobie pandemii

W aż 7 spośród 10 największych portów morskich nad Morzem Bałtyckim wielkość przeładunków w naznaczonym pandemią 2020 r. była niższa niż w roku poprzednim. Wśród nich znalazł się m.in. Port Gdańsk, który odnotował niemal 8-procentowy spadek obrotów. Z kolei w trójce portów, które były „na plusie” znalazł się Port Gdynia, w którym w 2020 r. przeładowano o niemal 3 proc. więcej ton towarów niż w 2019 r.

Pomorski samorząd zainwestuje w nowe tereny dla przedsiębiorców

Okolo 50 hektarów zupełnie nowych terenów pod inwestycje powstanie na Pomorzu do końca 2023 roku. Dzięki nowym przedsięwzięciom ma powstać ponad 400 miejsc pracy. A wszystko to dzięki wsparciu, jakie ze środków unijnych otrzymają gminy, spółki i prywatni przedsiębiorcy. Wsparcie zostanie udzielone w ramach realizowanego przez samorząd województwa pomorskiego Regionalnego Programu Operacyjnego Województwa Pomorskiego na lata 2014-2020.

Partnerzy „PPG”



SAMORZĄD
WOJEWÓDZTWA POMORSKIEGO



GDAŃSK

