



Sytuacja gospodarcza województwa pomorskiego w IV kwartale 2020 r.

Jak w IV kwartale 2020 r. rozwijało się województwo pomorskie? Jakie były wyniki pomorskich przedsiębiorstw? Jak kształtowała się stopa bezrobocia oraz tempo wzrostu zatrudnienia? Jakie najważniejsze wydarzenia miały w tym okresie miejsce? Zapraszamy do zapoznania się z naszą cokwartalną analizą.

Koniunktura gospodarcza

Ostatni kwartał 2020 r., podobnie jak poprzednie, upłynął pod znakiem pandemii koronawirusa. Choć pandemia przestała być zjawiskiem nowym i zupełnie nieznanym, dzięki czemu zaczęliśmy się do niej przyzwyczajać oraz radzić sobie z nią żyć, to jej globalne konsekwencje społeczno-gospodarcze pozostają ogromne – i nadal będą rosnąć. Dość powiedzieć, że z wyliczeń Międzynarodowego Funduszu Walutowego wynika, że w samym tylko 2020 r. światowa gospodarka straciła 6,7 bln dolarów. Kwota ta stanowi różnicę między prognozowanym, a realnie osiągniętym poziomem PKB w mijającym roku. Warto mieć też na uwadze, że szerokie tarcze chroniące gospodarki wielu państw przed negatywnymi skutkami pandemii były finansowane z kredytów. Konieczność spłaty tych zobowiązań będzie w nadchodzących latach hamowała tempo wzrostu gospodarczego. Mimo wszystko – pomimo kolejnych fali pandemii – należy się jednak spodziewać, że światowa gospodarka będzie stopniowo rosła, nadrabiając straty odnotowane w 2020 r. Bez wątplenia będzie to jednak wzrost wolniejszy, niż gdyby pandemii nie było. Jak wskazuje OECD, powrót globalnej gospodarki do poziomu przedpandemicznego będzie odbywał się w zróżnicowany sposób – szacuje się, że ożywienie gospodarcze będzie znacznie wyższe w państwach azjatyckich, które poradziły sobie z pandemią sprawniej niż kraje zachodnie. Z raportu OECD wynika zresztą, że Chiny będą jedyną dużą gospodarką, która w 2020 r. odnotuje wzrost PKB (o 1,8 proc.)¹.

Skutki pandemii w dużym stopniu odczuwa także Unia Europejska. Według szacunków Komisji Europejskiej, unijne PKB spadło o 6,3 proc., natomiast polskie – o 2,8 proc., co jest jednym z najlepszych wyników w całej Unii. Jedynym państwem Wspólnoty, które w mijającym roku odnotowało

¹ za: businessinsider.com.pl, biznes.gazetaprawna.pl

wzrost gospodarczy jest Irlandia, której PKB wzrósł o 3,0 proc. KE prognozuje, że polska gospodarka będzie – obok irlandzkiej, luksemburskiej oraz litewskiej – jedną z czterech, w których realny PKB na koniec 2021 r. będzie nie niższy niż w 2019 r., czyli przed kryzysem².

Główny Urząd Statystyczny szacuje, że PKB w Polsce spadł w 2020 r. o 2,8 proc., popyt krajowy o 3,7 proc., inwestycje o 8,4 proc., a konsumpcja prywatna o 3,0 proc. Jest to pierwsza recesja, jakiej polska gospodarka doświadczyła od 1991 r. Jak jednak wskazują ekonomiści ING Rafał Benecki i Dawid Pachucki, spadek ten był wyraźnie płytszy niż w pierwszym okresie transformacji, a zarazem o około połowę mniejszy, niż wskazywały wiosenne szacunki z początku pandemii. Ekspertki wskazują również, że polska gospodarka nabiera odporności na wprowadzane przez rząd restrykcje i obostrzenia – to, co kilka miesięcy było dla wielu przedsiębiorców prawdziwym szokiem, dziś stało się po prostu uciążliwym elementem biznesowej rzeczywistości, do którego można się dostosować³.

W oczach pomorskich przedsiębiorców IV kwartał br. był dość zbliżony do poprzedniego. Pomimo drugiej fali pandemii koronawirusa, która przetoczyła się przez Polskę jesienią, ich oceny bieżącej ogólnej sytuacji przedsiębiorstwa nie były tak dramatyczne jak w II, kryzysowym kwartale 2020 r. Cały czas jednak ich nastroje – co zrozumiałe – były w większości badanych sektorów wyraźnie gorsze niż przed rokiem.

Tradycyjnie już najlepiej swoją sytuację oceniali przedsiębiorcy z branży informacji i komunikacji (+37,7 pkt. w grudniu; w październiku i listopadzie wartość wskaźnika powyżej +30,0 pkt.). Pandemia – pomimo wielu niedogodności i utrudnień również z ich perspektywy – otworzyła przed firmami z tej branży liczne perspektywy, związane chociażby z dynamicznym rozwojem *e-commerce*, czy z przenoszeniem do wirtualnego świata coraz to kolejnych procesów – m.in. w biznesie czy administracji. Na koniec IV kwartału przewagę ocen pozytywnych odnotowano także wśród przedsiębiorców z sektora przetwórstwa przemysłowego (+4,0 pkt.).

W pozostałych pięciu badanych obszarach gospodarki przeważały oceny negatywne. W największym stopniu dało się to odczuć w sektorze transportu i gospodarki magazynowej (–39,7 pkt.), która odczuwa spadające wolumeny przewozowe. Jej sytuacji nie poprawia także ostra konkurencja, w efekcie której następuje spadek marż. Kluczowym ogniwem regionalnego pomorskiego sektora TSL jest obszar transportu morskiego. Istotnym czynnikiem mogącym wpłynąć na tak złe nastroje pomorskich przedsiębiorców z tej branży w IV kwartale 2020 r. był z pewnością ogromny wzrost stawek frachtowych relacji Azja-Europa, wynikający ze złomowania przez armatorów statków, których utrzymanie w okresie kryzysu było zupełnie nieopłacalne. Jak mówi nam prof. Ernest Czermański z Uniwersytetu Gdańskiego: „Pod koniec 2020 r. stawki frachtowe poszybowały do poziomu 11 tys. dolarów za kontener czterdziestostopowy, podczas gdy standardowe stawki w tym segmencie wynosiły dotąd 2-2,5 tys. dolarów. W efekcie – co niespotykane – transport morski był droższy od kolejowego na dających się porównać relacjach”.

2 za: bankier.pl

3 za: stat.gov.pl, forsal.pl

Spośród pozostałych branż najgorzej swoją sytuację w IV kwartale 2020 r. oceniali reprezentanci handlu detalicznego (-19,7 pkt.), co było spowodowane przeciągającym się przez cały kwartał *quasi-lockdownem* gospodarki, przekładającym się na zmniejszenie obrotów sklepów. Zauważalnie „na minusie” były także nastroje zgłaszane przez reprezentantów sektora budownictwa (-13,1 pkt.) oraz zakwaterowania i usług gastronomicznych (-11,2 pkt.). Z kolei minimalnie negatywnie swoje nastroje oceniali przedsiębiorcy z branży handlu hurtowego (-3,5 pkt.).

W trzech spośród siedmiu analizowanych obszarów pomorscy przedsiębiorcy ocenili swoją obecną sytuację lepiej niż pod koniec poprzedniego kwartału. Mowa tu o sektorach: informacji i komunikacji (+7,8 pkt. względem września br.), przetwórstwa przemysłowego (+3,5 pkt.) oraz budownictwa (+3,0 pkt.).

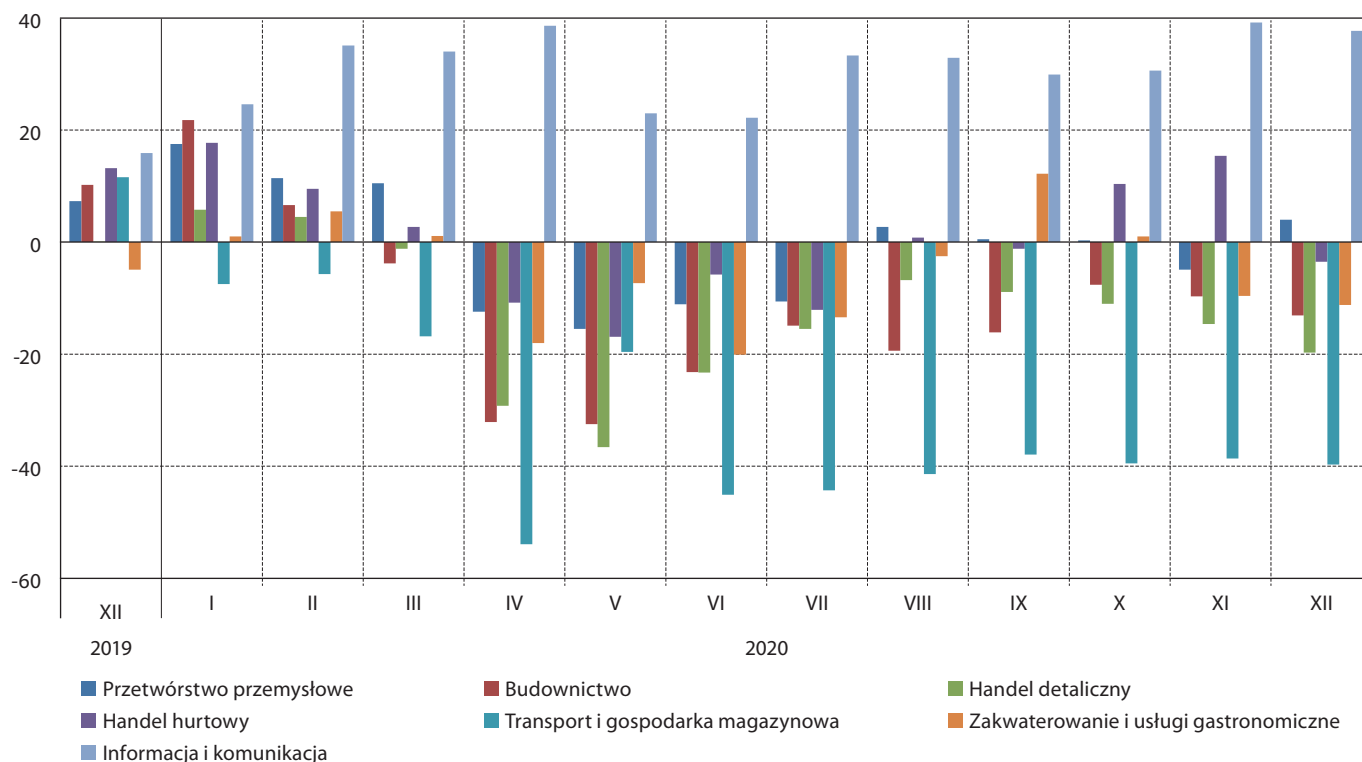
Największe różnice *in minus* odnotowano natomiast w wypadku sektorów: zakwaterowania i usług gastronomicznych (-23,4 pkt.) oraz handlu detalicznego (-10,8 pkt.). O ile sytuację drugiej z tych branż tłumaczyliśmy już powyżej, o tyle jeśli chodzi o sektor gastronomiczno-hotelarski – pomimo tego, że stanowi on jeden z najbardziej dotkniętych pandemią obszarów gospodarki – wyraźną obniżkę nastrojów między końcem IV a III kwartału obserwujemy praktycznie co roku. Jest to związane z sezonowym charakterem działalności wielu pomorskich firm z tej branży – o ile wrzesień jest z ich perspektywy jeszcze „późnym sezonem”, o tyle grudzień jest już poza sezonem, co naturalnie przekłada się negatywnie na ich sytuację. Nieznacznie gorsze niż przed kwartałem były natomiast nastroje reprezentantów branż: handlu hurtowego (-2,3 pkt.) oraz transportu i gospodarki magazynowej (-1,8 pkt.).

Znacznie gorzej rysuje się porównanie obecnej sytuacji zgłaszanej przez pomorskich przedsiębiorców w porównaniu do ich ocen sprzed roku, czyli jeszcze przed pojawieniem się pandemii – w sześciu spośród siedmiu badanych obszarów oceny bieżącej ogólnej sytuacji przedsiębiorstwa z grudnia 2020 r. były niższe niż przed dwunastoma miesiącami. Jedynym wyjątkiem jest tu sektor informacji i komunikacji, gdzie nastroje były z kolei wyraźnie lepsze (+21,8 pkt. względem grudnia 2019 r.).

Jeśli chodzi o pozostałe sektory – największy spadek nastrojów dotyczył branży transportu i gospodarki magazynowej (-51,3 pkt.). Bardzo wyraźny był także w budownictwie (-23,3 pkt.), w handlu detalicznym (-19,8 pkt.) oraz w handlu hurtowym (-16,7 pkt.). Umiarkowanie gorzej niż przed rokiem swoją sytuację ocenili natomiast przedstawiciele sektora zakwaterowania i usług gastronomicznych (-6,3 pkt.) oraz przetwórstwa przemysłowego (-3,3 pkt.).

Pomorscy przedsiębiorcy z czterech spośród siedmiu analizowanych obszarów oceniali swoją sytuację pod koniec IV kwartału 2020 r. lepiej niż średnio w Polsce. To nieznaczne pogorszenie względem III kwartału, kiedy takich branż było na Pomorzu pięć. Różnica *in plus* dotyczyła sektora zakwaterowania i usług gastronomicznych (+40,6 pkt. względem kraju), informacji i komunikacji (+18,2 pkt.), przetwórstwa przemysłowego (+11,4 pkt.) oraz budownictwa (+0,8 pkt.). Zdecydowanie gorsze niż przeciętnie w skali kraju były natomiast nastroje przedstawicieli sektora transportu i gospodarki magazynowej (-36,8 pkt.). Gorzej swoją sytuację ocenili także pomorscy przedsiębiorcy z branż: handlu hurtowego (-6,6 pkt.) oraz handlu detalicznego (-3,8 pkt.).

Wykres 1. Indeks bieżącej ogólnej sytuacji przedsiębiorstwa wg sektorów w województwie pomorskim w okresie od grudnia 2019 do grudnia 2020 r.



Przedział wahań wskaźnika wynosi od -100 do +100. Wartości ujemne oznaczają przewagę ocen negatywnych, dodatnie – pozytywne.

Źródło: opracowanie IBnGR na podstawie danych GUS

Obecna sytuacja regionalnej gospodarki naznaczonej pandemią okazuje się być oceniana przez pomorskich przedsiębiorców znacznie lepiej niż przed siedmioma laty. Tak przynajmniej uważają reprezentanci pięciu spośród siedmiu analizowanych branż. Największa różnica *in plus* względem grudnia 2013 r. dotyczy sektorów: zakwaterowania i usług gastronomicznych (+27,4 pkt.) oraz informacji i komunikacji (+12,0 pkt.). Nieznacznie lepiej niż w 2013 r. swoją sytuację ocenili natomiast przedsiębiorcy z branż: budownictwa (+7,5 pkt.), handlu detalicznego (+0,6 pkt.) oraz handlu hurtowego (+0,6 pkt.). Gorzej niż wówczas swoje nastroje oceniają natomiast reprezentanci firm z sektora przetwórstwa przemysłowego (-6,3 pkt.) oraz – w szczególności – transportu i gospodarki magazynowej (-41,8 pkt.).

Pomorscy przedsiębiorcy patrzą dziś w przyszłość z dużymi obawami i niepewnością. Najlepiej świadczy o tym indeks przewidywanej ogólnej sytuacji przedsiębiorstwa, który w grudniu 2020 r. był wyraźnie na minusie w wypadku wszystkich analizowanych branż. To duża obniżka nastrojów w porównaniu z końcem III kwartału, kiedy przewidywania przedsiębiorców były naznaczone większą dawką optymizmu. Najniższe wartości wskaźnika przewidywanej ogólnej sytuacji przedsiębiorstwa dotyczyły branż: transportu i gospodarki magazynowej (-43,4 pkt.), zakwaterowania i usług gastronomicznych (-29,2 pkt.), budownictwa (-28,9 pkt.), handlu hurtowego (-28,7 pkt.) oraz informacji i komunikacji (-21,1 pkt.). Mniejszy udział negatywnych ocen dotyczył natomiast obszarów: handlu detalicznego (-18,7 pkt.) oraz, w szczególności, przetwórstwa przemysłowego (-2,9 pkt.).

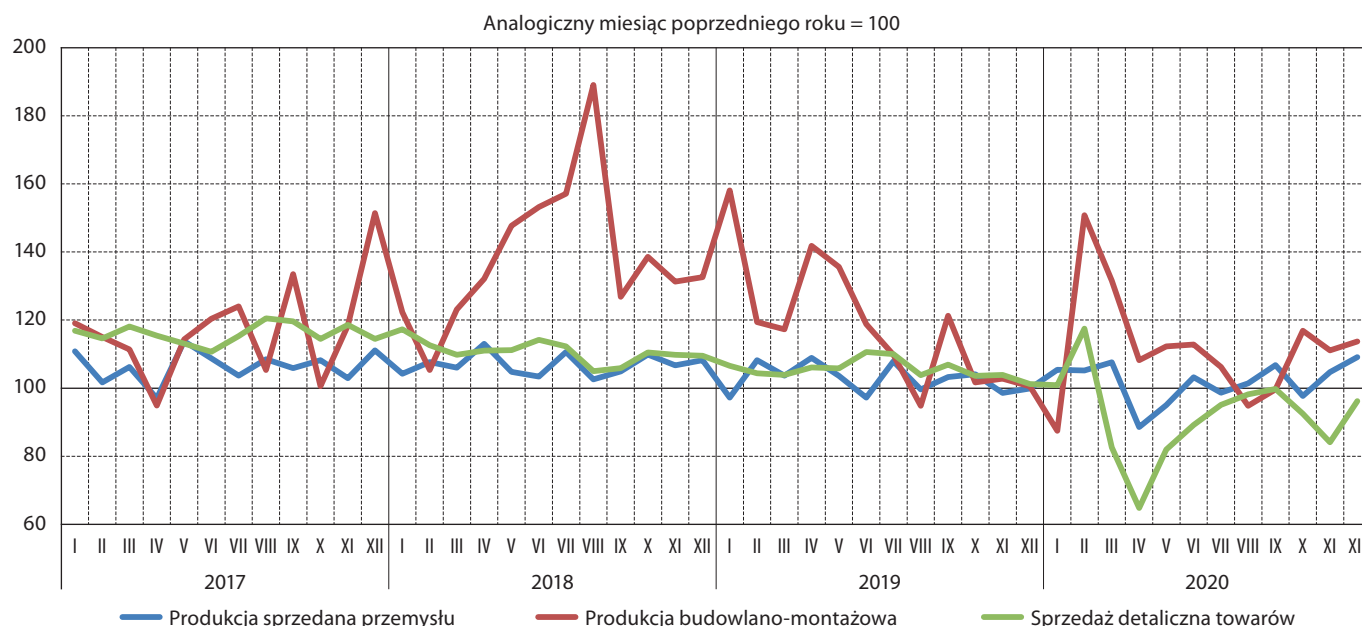
Identycznie jak w wypadku dwóch poprzednich kwartałów, pomorscy przedsiębiorcy z czterech spośród siedmiu badanych sektorów oceniali swoje perspektywy lepiej niż średnio w skali Polski. Największa różnica *in plus* dotyczyła branży zakwaterowania i usług gastronomicznych (+32,8 pkt. względem kraju) oraz przetwórstwa przemysłowego (+19,2 pkt.). „Na plusie” względem kraju znalazły się też sektory: handlu detalicznego (+6,4 pkt.) oraz budownictwa (+2,8 pkt.). Z kolei gorzej niż przeciętnie w Polsce perspektywy stojące przed ich firmami oceniali reprezentanci obszarów: transportu i gospodarki magazynowej (–23,3 pkt.), informacji i komunikacji (–13,2 pkt.) oraz handlu hurtowego (–6,2 pkt.).

Działalność przedsiębiorstw

Pod koniec IV kwartału 2020 r. w województwie pomorskim zarejestrowanych było 318,5 tys. podmiotów gospodarki narodowej. W porównaniu z danymi sprzed roku, ich liczba wzrosła o 11 tys. Było ich również więcej o 2,7 tys. niż pod koniec poprzedniego kwartału.

Skutki pandemii koronawirusa w IV kwartale br. w sposób szczególny odczuł sektor handlu detalicznego. Indeks sprzedaży detalicznej towarów – głównie za sprawą rządowych obostrzeń oraz mniejszej skłonności Polaków do częstego wychodzenia na zakupy – był niższy niż w analogicznym okresie 2019 r. zarówno w październiku, listopadzie, jak i w grudniu. Z kolei w wypadku produkcji sprzedanej przemysłu – po październikowej „zadyszce”, kiedy jej indeks był nieznacznie niższy niż w październiku ub.r., w listopadzie i grudniu wróciła ona na tory wzrostu. Pod koniec 2020 r. w zdecydowanie najlepszej kondycji był natomiast sektor produkcji budowlano-montażowej – jej indeks przez cały kwartał był wyraźnie wyższy niż przed rokiem.

Wykres 2. Dynamika produkcji sprzedanej, budowlano-montażowej i sprzedaży detalicznej w województwie pomorskim w okresie od stycznia 2017 do grudnia 2020 r.



Źródło: opracowanie IBnGR na podstawie danych Urzędu Statystycznego w Gdańsku

Z perspektywy pomorskiego przemysłu rok 2020 zakończył się pozytywnym akcentem – indeks produkcji sprzedanej przemysłu wyniósł w grudniu o 9,1 proc. więcej niż w analogicznym okresie poprzedniego roku, co było w tej branży najwyższym wzrostem w ujęciu rok do roku od października 2018 r. Na zauważalnym „plusie” indeks ten znalazł się także w listopadzie, podczas gdy w październiku był on jednak nieznacznie niższy niż przed rokiem. Summa summarum, analizując pod kątem czysto statystycznym, IV kwartał 2020 r. dla pomorskiego przemysłu był nieznacznie lepszy niż III kwartał oraz zdecydowanie lepszy niż II kwartał. W skali całej polskiej gospodarki, ożywienie w tym sektorze – i to pomimo II fali, która dotykała nasz kraj przez jesień – stało się faktem. W grudniu indeks PMI dla polskiego przemysłu wyniósł 51,7 pkt., będąc wyższym o 0,9 pkt. od wartości odnotowanej w listopadzie. W kontekście tych danych najbardziej istotny jest jednak trend związany z tym, że od sześciu miesięcy indeks ten przekracza wartość 50,0 pkt., co wskazuje na to, że polski sektor przemysłu się rozwija. Rodzimi przedsiębiorcy z tej branży wskazują zresztą, że pod koniec roku nastąpił zauważalny wzrost zamówień na polskie produkty przemysłowe zarówno z Europy, jak i Azji. Jak wskazuje Trevor Balchin, ekonomista IHS Markit, w 2021 r. przedsiębiorcy spodziewają się dalszego ożywienia i to pomimo tego, że pandemia nadal jeszcze nie wygasła⁴.

Z dużym optymizmem w 2021 rok mogą wkraczać przedsiębiorcy z sektora produkcji budowlano-montażowej. Jej indeks przez cały IV kwartał 2020 r. był wyraźnie wyższy niż w analogicznym okresie roku 2019 – w październiku był wyższy niż przed rokiem o 16,9 proc., w listopadzie o 11,1 proc., a w grudniu o 13,7 proc. Mijający kwartał był zatem zdecydowanie lepszy od poprzedniego, III kwartału, w którym branża odczuła zauważalnie skutki spowolnienia inwestycyjnego spowodowanego pandemią. W skali całej polskiej gospodarki IV kwartał był z perspektywy produkcji budowlano-montażowej mniej udany niż na Pomorzu, lecz pozytywnym sygnałem jest to, że w grudniu po raz pierwszy od ośmiu miesięcy indeks produkcji budowlano-montażowej był wyższy niż przed rokiem (o 3,4 proc.). Można powiedzieć, że jest to dobre zakończenie słabego roku, w którym na przestrzeni 12 miesięcy produkcja budowlano-montażowa spadła o 2,2 proc, a kulminacją negatywnych konsekwencji związanych z pandemią był III kwartał. Zdaniem wielu ekspertów, sektor ten najgorsze powinien mieć już jednak za sobą. Jak wskazuje Jakub Borowski, główny ekonomista Credit Agricole Bank Polska, budownictwo – podobnie zresztą jak przemysł – „nauczyło się” żyć z pandemią i wykazuje się sporą odpornością na wzrost zachorowań, lockdowny i obostrzenia. Pomimo to w 2021 r. sektor wchodzi z dużą dozą ostrożności. Zdaniem Piotra Bartkiewicza, ekonomisty z banku Pekao, momentem na „złapanie oddechu” może być dla branży II połowa roku, kiedy należy się spodziewać sporych przedwyborczych inwestycji samorządowych (wybory zaplanowano na 2022 r.)⁵.

O ile budownictwo i przemysł wykazują się dużą odpornością na „zamrażanie” gospodarki, o tyle usługi są na nie najbardziej wrażliwe. Doskonale pokazują to wartości indeksu sprzedaży detalicznej towarów na Pomorzu w IV kwartale 2020 r. – przez wszystkie trzy miesiące były one niższe niż w analogicznym okresie poprzedniego roku. Negatywne apogeum miało miejsce w listopadzie,

4 za: stat.gov.pl, businessinsider.com.pl

5 za: bankier.pl, biznes.interia.pl

kiedy wskaźnik ten był niższy aż o 15,9 proc. niż przed rokiem. Z kolei w październiku był niższy o 7,5 proc., a w grudniu o 3,8 proc., co było w dużej mierze związane z przedsięwzięciami znieśnieniem wielu ograniczeń w handlu. Wartości te były i tak wyraźnie wyższe niż w II kwartale br., naznaczonym I falą pandemii, jednak równocześnie zauważalnie niższe niż w III kwartale. W skali całej polskiej gospodarki spadek sprzedaży detalicznej był w mijającym kwartale niższy niż na Pomorzu – odnotowano wartości odpowiednio o: -2,1 proc., -5,3 proc. oraz -0,8 proc. niższe niż w analogicznym okresie 2019 r. Udział *e-commerce* w sprzedaży detalicznej wyniósł pod koniec kwartału 9,1 proc., czyli wyraźnie więcej niż pod koniec III kwartału (we wrześniu 6,8 proc.), jednak też wyraźnie mniej niż w listopadzie (11,4 proc.). Najbliższa przyszłość sektora rysuje się niepewnie – jego kondycja będzie fundamentalnie uzależniona od sytuacji epidemicznej i związanych z nią potencjalnych obostrzeń⁶.

Handel zagraniczny

W IV kwartale br., po bardzo ciężkim II kwartale i wyraźnie lepszym III kwartale, międzynarodowa wymiana handlowa nabrała jeszcze większej dynamiki. Widać to doskonale na przykładzie Pomorza, gdzie zarówno eksport, jak i import towarów były wyższe niż w poprzednim kwartale. Szczególnie duża różnica *in plus* dotyczyła eksportu, który w porównaniu z poprzednim kwartałem urósł aż o 18,6 proc. (3344,4 mln euro). Z kolei import, wynoszący 2909,4 mln euro, był o 2,0 proc. wyższy niż między lipcem a wrześniem br. Znaczne zwiększenie wartości eksportu przełożyło się na to, że saldo handlu zagranicznego było dodatnie, wynosząc +435,0 mln euro (w poprzednim kwartale wyniosło -33,5 mln euro).

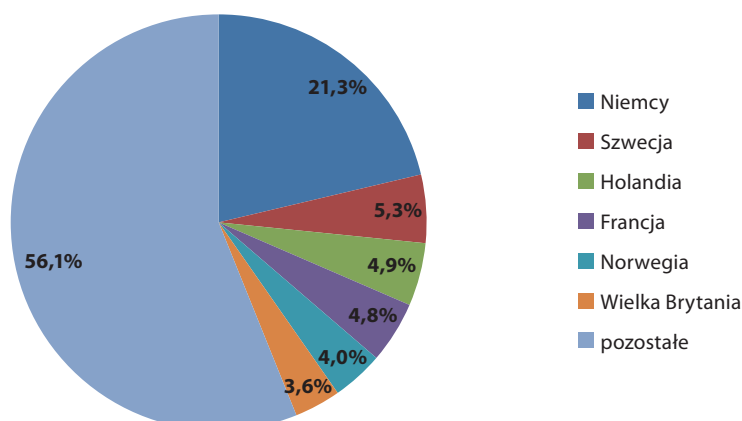
W skali całej polskiej gospodarki, w 2020 r. ogólna wartość eksportu sięgnęła 237,5 mld euro, natomiast importu – 225,5 mld euro. Tym samym saldo handlu zagranicznego było dodatnie, wynosząc +12 mld euro. W porównaniu z 2019 r. eksport zmniejszył się o 0,3 proc., natomiast import o 4,8 proc.

W porównaniu z IV kwartałem poprzedniego roku wartość pomorskiego eksportu wzrosła o 7,6 proc., natomiast importu spadła aż o 22,0 proc. Saldo handlu zagranicznego było wówczas ujemne, wynosząc -621 mln euro. Z kolei w odniesieniu do IV kwartału 2018 r., spadkowi uległa wartość importu, natomiast zdecydowanie wyższy niż obecnie był wolumen eksportu.

Wśród towarów eksportowanych z Pomorza w IV kwartale br. dominowały te, z grup: statków, łodzi oraz konstrukcji pływających (19,7 proc. wartości eksportu), ryb i skorupiaków (9,5 proc.), maszyn i urządzeń elektrycznych (9,4 proc.) oraz zbóż (6,9 proc.). W pomorskiej strukturze eksportowanych towarów nadal utrzymywał się niski odsetek przypadający na grupę paliw (3,7 proc. w mijającym kwartale). Jest to o tyle ciekawe, że w 2019 r. ta grupa towarów odpowiadała zazwyczaj za między 7,0 a 10,0 proc. wartości pomorskiego eksportu, a we wcześniejszych latach – za jeszcze więcej (np. 12,8 proc. w IV kwartale 2018 r.). Spadek ten może być związany ze spadkiem globalnego popytu na paliwa, wywołanym przez pandemię.

⁶ za: stat.gov.pl

Wykres 3. Struktura kierunkowa eksportu z województwa pomorskiego w IV kwartale 2020 r.

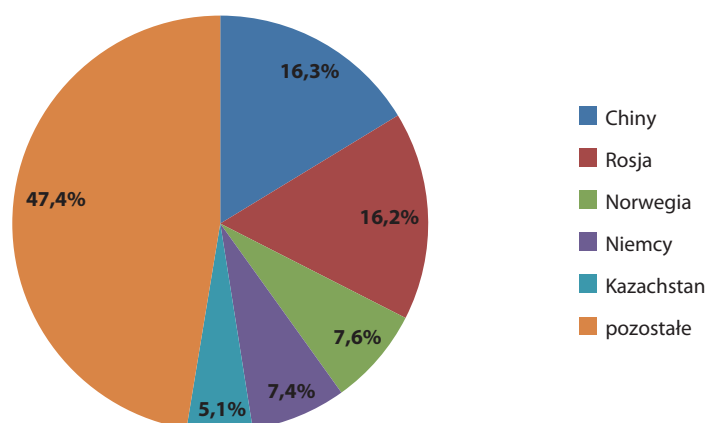


Źródło: opracowanie IBnGR na podstawie danych Izby Celnej w Warszawie

Towary sprzedawane za granicę z Pomorza trafiły w IV kwartale 2020 r. w przeważającej mierze do odbiorców z Niemiec (21,3 proc.), Szwecji (5,3 proc.), Holandii (4,9 proc.), Francji (4,8 proc.), Norwegii (4,0 proc.) oraz Wielkiej Brytanii (3,6 proc.). Struktura ta była więc zasadniczo podobna do tych, obserwowanych w poprzednich kwartałach. W 2020 r. w skali całej polskiej gospodarki towary o największej wartości zostały wyeksportowane do Niemiec (28,9 proc.), Czech (5,8 proc.), Wielkiej Brytanii (5,7 proc.) oraz Francji (5,6 proc.).

W grupie towarów sprowadzanych na Pomorze z zagranicy w IV kwartale 2020 r. dominowały te z grup: paliw (22,5 proc. wartości pomorskiego importu), maszyn i urządzeń elektrycznych (11,6 proc.), ryb i skorupiaków (11,0 proc.) oraz statków, łodzi i maszyn pływających (6,2 proc.). Warto zauważyć, że import paliw nadal nie wrócił do poziomu sprzed pandemii, był też zresztą niższy o 5,1 pkt. proc. niż w poprzednim kwartale.

Wykres 4. Struktura kierunkowa importu do województwa pomorskiego w IV kwartale 2020 r.



Źródło: opracowanie IBnGR na podstawie danych Izby Celnej w Warszawie

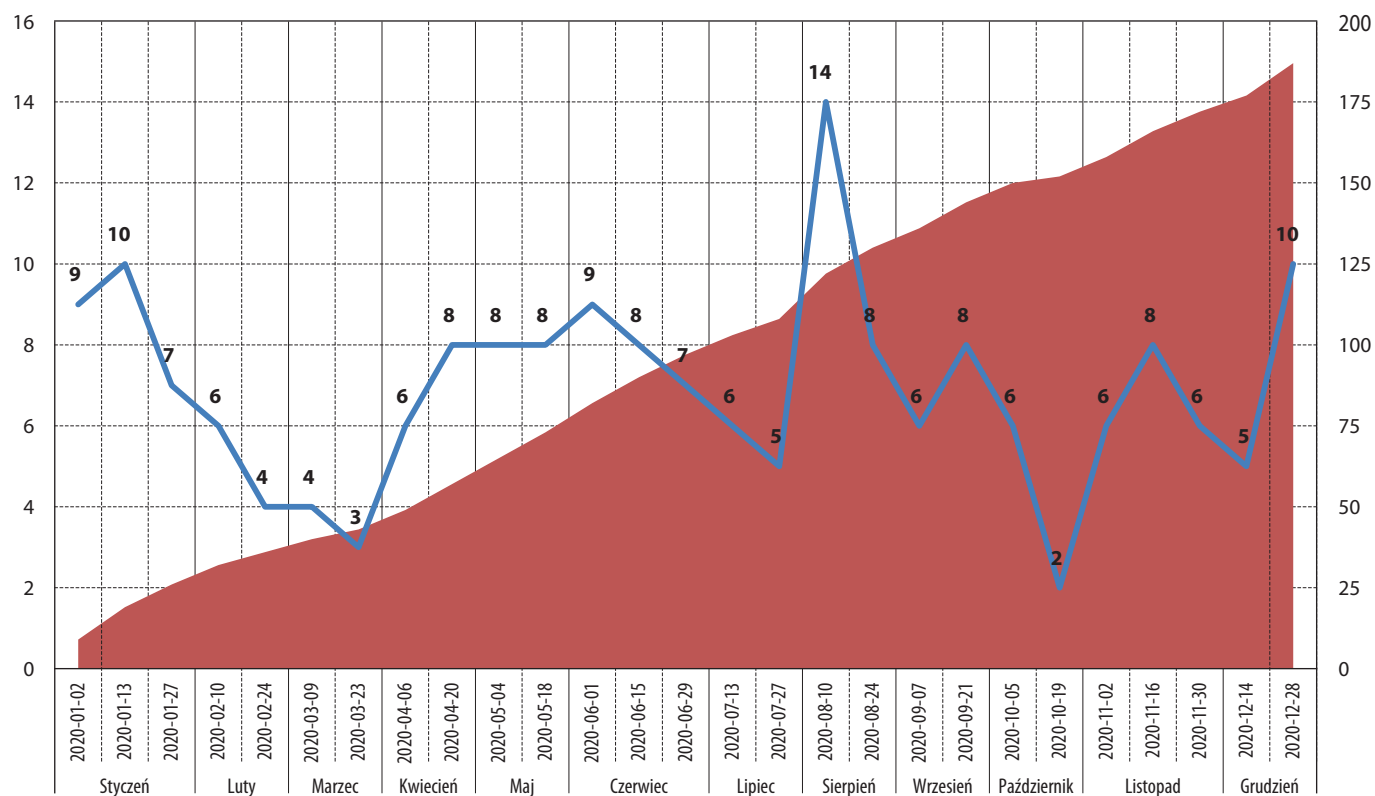
Ciekawie prezentuje się struktura kierunkowa importu na Pomorze – przez wiele lat głównym partnerem importowym regionu pozostawała Rosja. Jednak w IV kwartale 2020 r. została ona nieznacznie wyprzedzona przez Chiny (16,3 proc. wartości importu z Państwa Środka, 16,2 proc. z Rosji). Sytuacja ta wiąże się najpewniej z mniejszym importem pochodzących z kierunku rosyjskiego paliw. W strukturze geograficznej importu do województwa pomorskiego istotny udział miały

także: Norwegia (7,6 proc.), Niemcy (7,4 proc.) oraz Kazachstan (5,1 proc.). Pomorska struktura importowa różniła się wyraźnie od ogólnopolskiej, gdzie w skali całego 2020 r. towary o największej wartości sprowadziliśmy z: Niemiec (21,8 proc. wartości importu), Chin (14,6 proc.), Włoch (5,0 proc.) oraz Rosji (4,5 proc.).

Barometr innowacyjności

W IV kwartale 2020 r. w Biuletynie Urzędu Patentowego opublikowano informację o 1008 wynalazkach zgłoszonych do opatentowania. Liczba zgłoszeń pochodzących z województwa pomorskiego sięgnęła 43, co stanowiło 4,3 proc. wszystkich zgłoszonych wynalazków. Jest to odsetek niższy o 1,3 pkt. proc. od obserwowanego w poprzednim kwartale oraz niższy o 0,9 pkt. proc. niż w IV kwartale poprzedniego roku.

Wykres 5. Liczba pomorskich wynalazków zgłoszonych i opublikowanych w Biuletynie Urzędu Patentowego w 2020 r.



Źródło: opracowanie IBnGR na podstawie <http://www.uprp.pl>

Udział województwa pomorskiego w liczbie zgłaszanych patentów był zatem w mijającym kwartale, tak samo jak w poprzednich, niższy od udziału regionu w liczbie mieszkańców całej Polski (6,0 proc.) oraz w odniesieniu do liczby ogólnopolskich przedsiębiorstw (6,8 proc.). Niemniej należy mieć na uwadze, iż statystyka patentowa jest zdominowana przez zgłoszenia z województwa mazowieckiego, w tym w szczególności z Warszawy.

Choć polskiej gospodarce nadal daleko do miana innowacyjnej, to – przynajmniej według raportu „Innowacyjność Polski – grudzień 2020” opracowanego przez Polski Fundusz Rozwoju – jesteśmy

na dobrej drodze. Jego autorzy, bazując na danych Eurostatu, wskazują chociażby, że w 2019 r. w naszym kraju na badania i rozwój przeznaczono ponad 7 mld euro, co jest kwotą o ponad 17 proc. większą niż rok wcześniej. Oznacza to, że na nakłady badawczo-rozwojowe poświęciliśmy około 1,3 proc. PKB – jest to wynik niewiele poniżej średniej unijnej (1,7 proc.), jednak plasuje nas daleko za europejskimi liderami: Szwecją, Austrią czy Niemcami. Raport wskazuje też, że pozytywnym symptomem płynącym z polskiej gospodarki jest rosnący eksport zaawansowanych technologii – w 2019 r. stanowił on już 8,8 proc. wartości sprzedaży zagranicznej z Polski. Składały się na niego przede wszystkim eksport komputerów oraz urządzeń elektronicznych w obszarze komunikacji. Nie zmienia to jednak faktu, że jeśli chodzi o udział wysokich technologii w eksporcie towarowym, w skali całej UE znajdujemy się dopiero na 16. miejscu. Do liderów – Irlandii (34,7 proc. eksportu wysokich technologii w eksporcie ogółem) czy Holandii (21,3 proc.) nadal nam sporo brakuje. Pod tym względem wyprzedzamy jednak kraje takie jak np. Włochy, Finlandię czy Hiszpanię⁷.

Bank Millennium opracował kolejne wydanie corocznego badania „Indeks Millennium 2020 – Potencjał Innowacyjności Regionów”, w którym badał poziom innowacyjności polskich województw. Liderem okazało się województwo mazowieckie, a za jego plecami znalazły się województwa: małopolskie, dolnośląskie oraz pomorskie. Układ czołówki był zatem identyczny jak w ubiegłorocznej edycji badania. Najbardziej istotnymi przetasowaniami były awanse województw: śląskiego na 5. miejsce, łódzkiego na 6. miejsce oraz wielkopolskiego na 7. miejsce. „Indeks Millennium” powstaje na bazie analizy wskaźników z pięciu obszarów: wydajności pracy, wydatków na B+R, edukacji policealnej, pracujących w B+R oraz liczby patentów. Jeśli chodzi o województwo pomorskie – choć utrzymało swoją pozycję, to zmniejszyło równocześnie dystans do lidera. Zdaniem autorów raportu: „Budowie potencjału innowacyjnego Pomorza sprzyja rozbudowany ośrodek akademicki, gdzie relatywnie wysoki odsetek absolwentów kończy kierunki inżyniersko-techniczne; rozbudowana infrastruktura komunikacyjna; wysoki stopień przedsiębiorczości i, co jest szczególnie istotne, wysoki odsetek firm aktywnych innowacyjnie”. Za mocną stronę Pomorza wskazano wartość nakładów na działalność innowacyjną przedsiębiorstw usługowych (3. miejsce w Polsce), natomiast jako mankament – relatywnie niewielką liczbę uzyskanych patentów (10. miejsce w skali kraju)⁸.

Zgłoszenia patentowe zgłoszone w IV kwartale 2020 r. w województwie Pomorskim dotyczyły w największej mierze tych z działów B (różne procesy przemysłowe i transport – 23,3 proc.) oraz C (chemia i metalurgia – 20,9 proc.) Międzynarodowej Klasyfikacji Patentowej. Istotny (16,3 proc.) był również udział działu A (podstawowe potrzeby ludzkie).

Największa nadreprezentacja względem kraju dotyczyła natomiast działu F (budowa maszyn, oświetlenie: +3,9 pkt. proc. względem kraju) oraz działu G (fizyka: +2,9 pkt. proc. względem kraju). Największa różnica *in minus* dotyczyła natomiast działu A (-4,9 pkt. proc.).

7 za: pfr.pl

8 za: bankmillennium.pl

W analogicznym okresie ubiegłego roku największa nadreprezentacja względem kraju (+4,9 pkt. proc. względem kraju) dotyczyła działu G. Największe odchylenie *in minus* w porównaniu z resztą Polski dotyczyło natomiast działu A (-6,4 pkt. proc.).

Tabela 1. Ogólnopolskie oraz pomorskie zgłoszenia wynalazków opublikowane w Biuletynie Urzędu Patentowego wg Międzynarodowej Klasyfikacji Patentowej (MKP) w IV kwartale 2020 r. oraz w 2020 w. ogółem

Dział MKP	IV kwartał 2020 r.			2020 r.		
	Pomorskie	Polska	różnica	Pomorskie	Polska	różnica
	%	%	pkt. proc.	%	%	pkt. proc.
Dział A – Podstawowe potrzeby ludzkie	16,3	21,2	-4,9	21,4	18,6	+2,8
Dział B – Różne procesy przemysłowe; Transport	23,3	22,5	+0,8	16,6	21,8	-5,2
Dział C – Chemia; Metalurgia	20,9	22,2	-1,3	15,5	22,9	-7,6
Dział D – Włókiennictwo; Papiernictwo	0,0	0,9	-0,9	0,0	1,1	-1,1
Dział E – Budownictwo; Górnictwo	9,3	9,6	-0,3	5,9	9,5	-3,6
Dział F – Budowa maszyn; Oświetlenie; Ogrzewanie; Uzbrojenie; Technika minerska	14,0	10,1	+3,9	13,4	10,4	+3,0
Dział G – Fizyka	11,6	8,9	+2,7	19,8	9,9	+9,9
Dział H – Elektrotechnika	4,7	4,5	+0,2	7,5	5,7	+1,8
RAZEM	100,0	100,0		100,0	100,0	

Źródło: opracowanie IBnGR na podstawie <http://www.uprp.pl>

Mając na uwadze zgłoszenia wynalazków notowane przez cały 2020 r., można stwierdzić, że względem kraju Pomorze specjalizuje się przede wszystkim w dziale G (fizyka), który charakteryzuje nadreprezentacja rzędu 9,9 pkt. proc.

Ważniejsze wydarzenia⁹

Nowy Prezes Remontowa Holding

Adam Ruszkowski został nowym prezesem Remontowa Holding. Objął stanowisko po zmarłym w sierpniu br. twórcy spółki – Piotrze Soyce. Ruszkowski jest związany z „Remontową” od 1995 r.

Sescom inwestuje w wodór

Gdańska firma chce zbudować fabrykę kompaktowego, inteligentnego generatora wodoru. Jak powiedział prezes spółki, Sławomir Halbryt, „jednym z założeń projektu jest integracja rozproszonego środowiska małych producentów OZE w jeden ekosystem”. Sescom planuje, że do 2030 r. będzie się on składał z ponad 500 instalacji, które dziennie produkować będą 18 ton wodoru.

Grupa Lotos z dużą stratą

W pierwszych trzech kwartałach br. Grupa Lotos zanotowała stratę netto w wysokości ponad 1,1 mld zł. Tak zły wynik zarząd Lotosu tłumaczy trudnymi, wynikającymi z pandemii warunkami, w jakich funkcjonuje w tym roku spółka.

Energa również ze stratą

W pierwszych dziewięciu miesiącach br. Grupa Energa zanotowała stratę netto wynoszącą 682 mln zł. W tym samym okresie poprzedniego roku wypracowała zysk przekraczający 350 mln zł.

Prezes Lotosu w PGNiG

Paweł Majewski – dotychczasowy prezes zarządu Grupy Lotos – objął stanowisko prezesa zarządu PGNiG. Z tego powodu złożył rezygnację z pełnienia funkcji prezesa Lotosu. Nowym prezesem gdańskiego koncernu została Zofia Paryła, która od 2019 r. była wiceprezesem spółki ds. finansowych.

Nowe zbiorniki PERN

PERN, podczas trwającej właśnie rozbudowy gdańskiego Terminala Naftowego, sfinalizował budowę czterech nowych zbiorników do magazynowania ropy naftowej. Ich łączna pojemność to 345 tys. m³. Oprócz tego w bazie PERN Gdańsk oddane zostały do użytku kolejne dwa zbiorniki o łącznej pojemności 200 tys. m³.

Nowe biuro Objectivity w Gdańsku

Objectivity – software house rodem z Wielkiej Brytanii – otwiera swoje biuro w Gdańsku. Zatrudnienie ma w nim znaleźć około 200 specjalistów, głównie z branży IT.

⁹ W niniejszym podrozdziale wykorzystano informacje pochodzące m.in. z portalów trojmiasto.pl oraz pomorskie.eu.

Energa niemal całkowicie w rękach Orlenu

PKN Orlen ma już w swoim portfelu ponad 90 proc. akcji Energi. Jak mówi Daniel Obajtek, prezes zarządu Orlenu, planem jest wykup 100 proc. akcji.

Duński koncern farmaceutyczny w Gdańsku

LEO Pharma – duński koncern działający w obszarze dermatologii medycznej – otwiera centrum usług biznesowych w Gdańsku, w biurowcu Skanska Wave. Firma planuje zatrudnić około 100 pracowników.

Orlen wykupił Polska Press

Wydawnictwo Polska Press, do którego należy 20 dzienników lokalnych, w tym m.in. Dziennik Bałtycki, zostało wykupione przez PKN Orlen.

Pomorskie Gryfy Gospodarcze 2020 wręczone

Przyznano Pomorskie Gryfy Gospodarcze – jedną z najbardziej prestiżowych nagród biznesowych na Pomorzu. W tym roku, ze względu na pandemię, uroczystość ich wręczenia odbyła się online. Wśród laureatów znalazły się firmy takie jak: Portman Lights, Ambient System, Euro Weld, Dekpol Steel, Pirxon, Corleonis, Qsar Lab, Uni Logistics oraz Flex. Gminą Przyjazną Przedsiębiorcom uznana została natomiast Gdynia.

OT Logistics rezygnuje z budowy terminalu agro

Spółka OT Logistics nie zbuduje terminalu do przeładunku towarów rolnych w gdańskim porcie. Powodem decyzji była zmiana okoliczności gospodarczych. OT Logistics rozwiązała przedterminowo 30-letnią umowę dzierżawy nieruchomości należącej do Portu Gdańsk, na której miał powstać terminal

Planeta I, Semko i Mannheller przekazane

Remontowa Shipbuilding sfinalizowała budowę statku wielozadaniowego Planeta I, który powstał na zlecenie Urzędu Morskiego w Szczecinie. Jednostka zaprojektowana została przez wchodzące w skład Remontowa Holding biuro projektowe Remontowa Marine Design & Consulting. Gdańska stocznia oddała także w ręce zamawiającego – norweskiego armatora Norled – prom hybrydowy o napędzie elektrycznym Mannheller. To już trzecia z serii czterech jednostek wyprodukowanych przez Remontową. Kolejną z oddanych w ostatnim kwartale jednostek był natomiast holownik H-12 Semko, który trafił do 8. Flotyli Obrony Wybrzeża im. Wiceadmirała Kazimierza Porębskiego w Świnoujściu.

Powstanie Główny Urząd Inwestycji Morskich?

Główny Urząd Inwestycji Morskich – tak najprawdopodobniej będzie się nazywała nowa instytucja dedykowana branży morskiej, która powstanie w związku z likwidacją w październiku br. Ministerstwa Gospodarki Morskiej i Żeglugi Śródlądowej. Nie wiadomo, gdzie zlokalizowana będzie siedziba urzędu.

Ruch lotniczy odżył

Przez pierwszych dziewięć miesięcy 2020 r. Port Lotniczy im. Lecha Wałęsy w Gdańsku obsłużył niespełna 1,5 mln pasażerów. Pasażerowie lotów z Gdańska najchętniej latali do Londynu, Oslo oraz Warszawy.

Budżet województwa na 2021 r.

Budżet województwa pomorskiego na 2021 rok został przyjęty. W tym czasie przychody mają wynieść 1,007 mld zł, natomiast wydatki – 1,117 mld zł. Deficyt budżetowy został zaplanowany na 170 mln zł. Najwięcej środków w przyszłorocznym budżecie powędruje do obszarów: transportu, ochrony zdrowia oraz kultury.

Partnerzy „PPG”



SAMORZĄD
WOJEWÓDZTWA POMORSKIEGO



GDAŃSK

