



Sytuacja gospodarcza województwa pomorskiego w II kwartale 2019 r.

Jak w II kwartale 2019 r. rozwijało się województwo pomorskie? Jakie były wyniki pomorskich przedsiębiorstw? Jak kształtowała się stopa bezrobocia oraz tempo wzrostu zatrudnienia? Jakie najważniejsze wydarzenia miały w tym okresie miejsce? Zapraszamy do zapoznania się z naszą cokwartalną analizą.

Koniunktura gospodarcza

Zapowiadane od wielu miesięcy spowolnienie gospodarcze wciąż nie może dogonić polskiej gospodarki. Choć eksperci nie wątpią w to, że nareszcie to nastąpi, to jednak mało kto wierzy w jego gwałtowny i „ostry” charakter – przeciwnie, można się spodziewać, że będzie to proces raczej powolny i stopniowy. Zdaniem dyrektora Analiz Ekonomicznych Narodowego Banku Polskiego, Piotra Szpunara, koniunktura w Polsce „oderwała się” od koniunktury w Niemczech. Dzięki temu jedynie w niewielkim stopniu odczuwamy silne spowolnienie gospodarki strefy euro, a w szczególności naszych zachodnich sąsiadów – a właśnie tym argumentowano niechybne nadejście do Polski recesji (głównie w sektorze przemysłowym). Nie zmienia to jednak faktu, że w niektórych branżach koniunktura gospodarcza pogarsza się i nie widać na razie perspektyw na jej poprawę – najgorzej sytuacja wygląda w przypadku usług, gdzie wszystkie parametry składające się na koniunkturę pozostają negatywne¹.

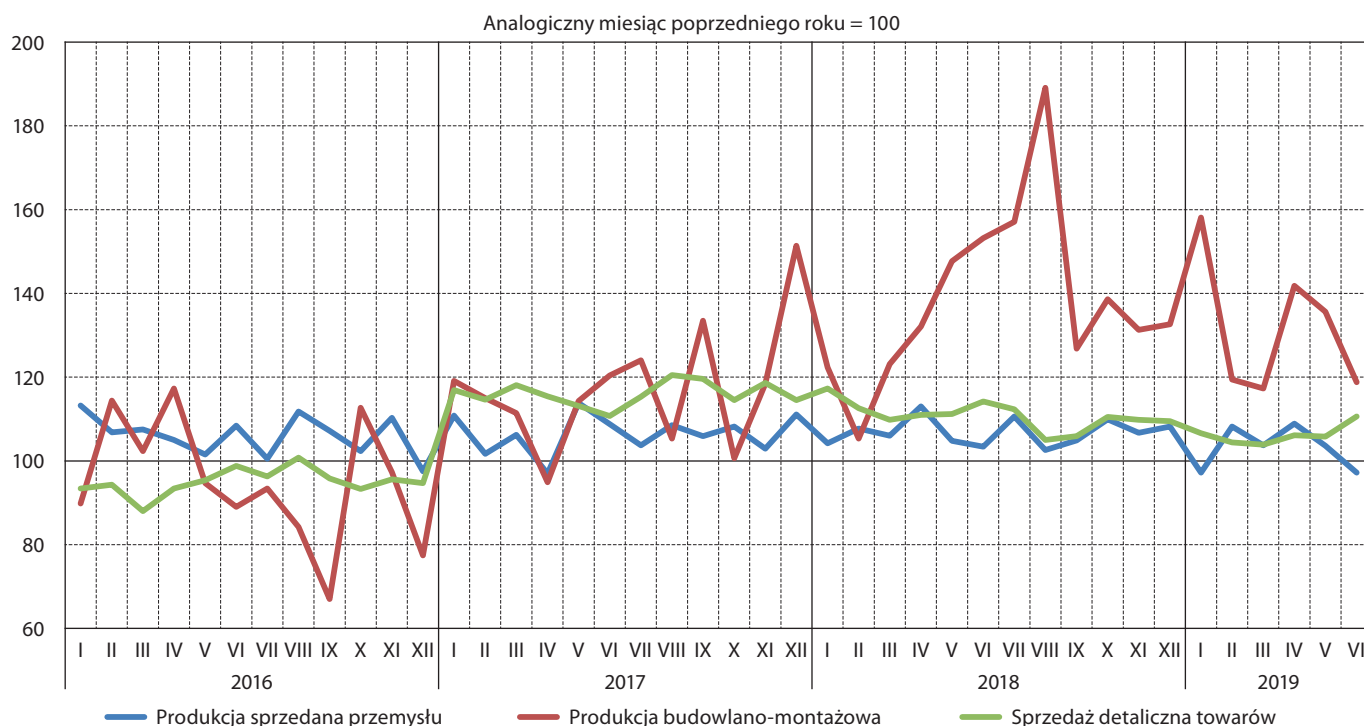
Analizując wartości indeksu bieżącej ogólnej sytuacji przedsiębiorstwa można stwierdzić, że wśród pomorskich przedsiębiorców w II kwartale br. dominowały dobre nastroje – we wszystkich siedmiu badanych sektorach wartość ta była dodatnia. Szczególnie na plus wyróżniali się reprezentanci branży zakwaterowania i usług gastronomicznych (+53,9 pkt. w czerwcu oraz +58,7 pkt. w maju). To najwyższe wyniki przynajmniej od 2010 r., od kiedy zbieramy dane. Tak dobre wyniki mają oczywiście związek z rozpoczynającym się sezonem wakacyjnym. Były to w tym sektorze zdecydowanie najwyższe wartości w skali wszystkich polskich województw. Bardzo dobre nastroje pod koniec kwartału dotyczyły też na Pomorzu reprezentantów sektora informacji i komunikacji (+29,9 pkt.), handlu hurtowego (+24,3 pkt.), transportu i gospodarki magazynowej (+20,1 pkt. w marcu) oraz budownictwa (+14,5 pkt.).

¹ za www.parkiet.pl, www.npb.pl oraz Konfederacja Lewiatan

W porównaniu do poprzedniego kwartału, oprócz skokowej poprawy nastrojów wśród przedsiębiorców z branży zakwaterowania i usług gastronomicznych (+59,2 pkt. w porównaniu do marca br.), zauważalny wzrost dotyczył także reprezentantów handlu hurtowego (+14,5 pkt.). Największy spadek zaobserwowano natomiast wśród przedstawicieli sektora transportu i gospodarki magazynowej (-14,1 pkt. względem marca br.).

Porównanie czerwcowych wartości indeksu bieżącej ogólnej sytuacji przedsiębiorstwa z wartościami notowanymi w analogicznym okresie roku ubiegłego przynosi niejednoznaczne wnioski. Z jednej strony wartość indeksu jest wyraźnie wyższa niż rok temu w branżach: zakwaterowania i usług gastronomicznych (+45,3 pkt.) oraz budownictwa (+15,7 pkt.), a także – choć w mniejszym stopniu – w transporcie i gospodarce magazynowej (+4,6 pkt.). Z drugiej jednak strony w aż czterech sektorach mamy do czynienia z pogorszeniem nastrojów. Pocięszające jest jednak to, że tylko w jednym z nich spadek ten przekracza 10 pkt. – mowa o sektorze informacji i komunikacji, który mniej więcej od połowy 2013 r. znajduje się na fali wznoszącej, a odnotowany w obecnym kwartale spadek może wynikać z nasycenia rynku oraz trudności w znalezieniu odpowiedniej liczby wykwalifikowanych pracowników. Mniejsze pogorszenie w ujęciu rok do roku dotyczy natomiast branż: handlu detalicznego (-5,9 pkt.), przetwórstwa przemysłowego (-3,7 pkt.) oraz handlu hurtowego (-1,1 pkt.).

Wykres 1. Indeks bieżącej ogólnej sytuacji przedsiębiorstwa wg sektorów w województwie pomorskim w okresie od czerwca 2018 do czerwca 2019 r.



Przedział wahań wskaźnika wynosi od -100 do +100. Wartości ujemne oznaczają przewagę ocen negatywnych, dodatnie – pozytywne.

Źródło: Opracowanie IBnGR na podstawie danych GUS.

Na koniec II kwartału 2019 r. koniunktura gospodarcza we wszystkich branżach w województwie oceniana była lepiej niż przeciętnie w Polsce. Było to szczególnie zauważalne w kontekście sektora zakwaterowania i usług gastronomicznych (+42,4 pkt. względem kraju). Wyraźna różnica

in plus dotyczyła też sektora handlu hurtowego (+13,0 pkt. względem kraju). W pozostałych branżach różnica ta wahała się w granicach 0,2–7,2 pkt.

Na przestrzeni ostatnich siedmiu lat nastroje pomorskich przedsiębiorców w sześciu spośród siedmiu badanych branż poprawiły się. Porównując uśrednione wartości indeksu bieżącego ogólnej sytuacji przedsiębiorstwa pomiędzy drugim kwartałem 2019 r., a tym samym okresem 2012 r. szczególna różnica *in plus*, wynosząca aż +61,1 pkt. dotyczy sektora zakwaterowania i usług gastronomicznych. Bardzo wyraźna różnica dotyczy też sektorów: budownictwa (+36,8 pkt.) oraz transportu i gospodarki magazynowej (+35,0 pkt.). W przypadku pierwszej z branż można to uzasadnić dynamicznym rozwojem polskiej gospodarki oraz bogaceniem się Pomorzan, co znajduje odzwierciedlenie w rozwoju budownictwa, w tym m.in. mieszkaniowego oraz biurowego. Rozkwit drugiej jest natomiast spowodowany w dużej mierze bardzo dużymi inwestycjami infrastrukturalnymi, jakie miały miejsce w ostatnich latach. Na przestrzeni lat pogorszyły się nastroje jedynie przedsiębiorców z sektora przetwórstwa przemysłowego (–7,2 pkt. względem II kwartału 2012 r.).

Pod koniec II kwartału br., podobnie jak pod koniec poprzedniego kwartału, indeks przewidywanej ogólnej sytuacji przedsiębiorstwa wskazywał na optymistyczne prognozy nastrojów przedsiębiorców – było tak w sześciu spośród siedmiu badanych branż. Najlepsze prognozy dotyczyły sektora zakwaterowania i usług gastronomicznych (+21,3 pkt.), co ma charakter sezonowy, związany z przyjazdem turystów nad morze oraz na Kaszuby. Z dużym optymizmem w przyszłość (+18,6 pkt.) patrzą także przedsiębiorcy z sektora transportu i gospodarki magazynowej. Pesymizm dało się odczuć jedynie wśród reprezentantów branży informacji i komunikacji, gdzie w czerwcu wskaźnik przewidywalnej ogólnej sytuacji przedsiębiorstwa wyniósł –3,4 pkt. a w maju i czerwcu oscylował w granicach –8,0 pkt. Nie zmienia to jednak faktu, że branża IT nadal ma się na Pomorzu bardzo dobrze i trend ten nie powinien się w nadchodzącej przyszłości zmienić.

Ogólna przewaga prognoz pozytywnych dotyczyła całej polskiej gospodarki – w skali kraju polepszenia swojej sytuacji spodziewali się reprezentanci wszystkich badanych sektorów. Największy optymizm dotyczył, podobnie jak na Pomorzu, przedsiębiorców z branży zakwaterowania i usług gastronomicznych (+20,3 pkt.), a także budownictwa (+8,2 pkt.) oraz przetwórstwa przemysłowego (+6,1 pkt.).

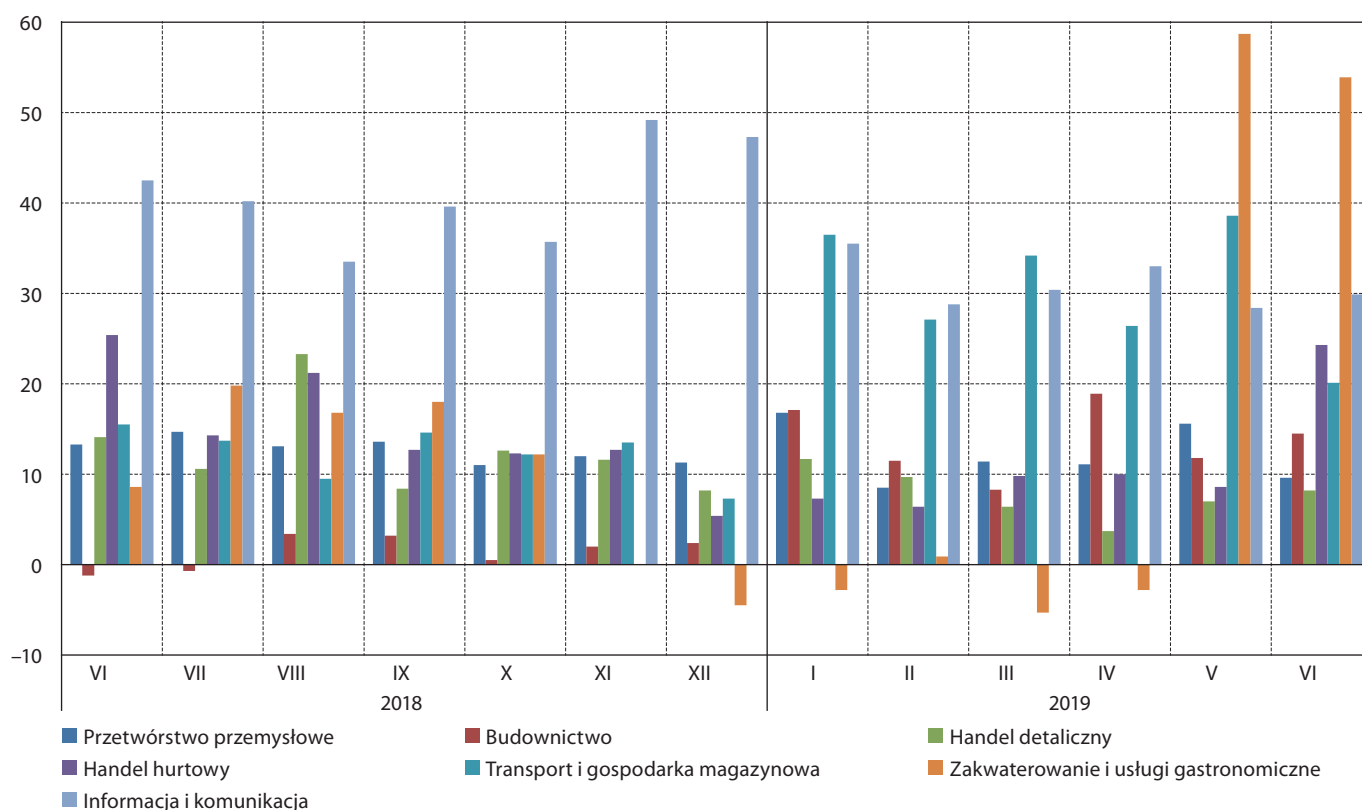
Działalność przedsiębiorstw

Na koniec czerwca 2019 r. liczba podmiotów gospodarki narodowej na Pomorzu wyniosła 303,1 tys. Na przestrzeni roku odnotowano zatem wzrost o 4,0 tys. podmiotów. Liczba ta jest także o 3,9 tys. wyższa niż pod koniec poprzedniego kwartału.

Analizując wyniki działalności pomorskich przedsiębiorstw w I kwartale 2019 r., wyłania się generalnie pozytywny obraz. Szczególnie dobra sytuacja dotyczyła produkcji budowlano-montażowej, która pod koniec kwartału była wyższa o 18,8 proc. w porównaniu do czerwca ubiegłego roku. W ujęciu rok do roku wzrósł także poziom sprzedaży detalicznej towarów (o 10,6 proc.). Gorzej sytuacja wyglądała w II sektorze, gdzie w czerwcu produkcja sprzedana przemysłu spadła o 2,8 proc.

w odniesieniu do analogicznego okresu roku poprzedniego. Dla pocieszenia – był to mijającym kwartale jedyny miesiąc, w którym produkcja była niższa niż przed rokiem: zarówno w kwietniu, jak i w maju, jej poziom był wyższy odpowiednio o: 8,9 i 3,6 proc. niż w ubiegłym roku.

Wykres 2. Dynamika produkcji sprzedanej, budowlano-montażowej i sprzedaży detalicznej w województwie pomorskim w okresie od stycznia 2016 do czerwca 2019 r.



Źródło: Opracowanie IBnGR na podstawie danych Urzędu Statystycznego w Gdańsku.

Początek drugiego kwartału 2019 r. był dla pomorskich przedsiębiorstw przemysłowych udany – zarówno w kwietniu, jak i w maju poziom produkcji sprzedanej przemysłu był wyższy niż przed rokiem. Sytuacja odwróciła się jednak w czerwcu, kiedy to odnotowany został spadek o 2,8 proc. w ujęciu rok do roku. Był to w tym roku drugi niższy wynik w ujęciu rok do roku – również w styczniu br. poziom produkcji sprzedanej II sektora był o 2,8 proc. niższy niż w styczniu 2018 r., jednak po tym okresie przez 4 kolejne miesiące udawało się uzyskiwać wyniki wyższe. Póki co za wcześnie jeszcze, by mówić, że pozytywny trend dotyczący sektora przemysłowego na Pomorzu, trwający mniej więcej od połowy 2013 r. został przełamany. Jednakże w skali Polski wskaźnik PMI wyniósł w czerwcu 48,4 pkt., co świadczy o rosnącym tempie spadku aktywności gospodarczej w II sektorze. To już ósmy miesiąc z rzędu, kiedy PMI jest niższe niż 50 pkt. – ostatni raz taka sytuacja wydarzyła się sześć lat temu. Wskazuje się na niski popyt na polskie wyroby przemysłowe, a także na relatywnie niski napływ nowych zamówień, co może skutkować ograniczeniem produkcji firm².

Tradycyjnie już – co trwa od początku 2017 r. – bardzo dobre wyniki odnotowano w sektorze produkcji budowlano-montażowej. Szczególnie wysokie były one w kwietniu i maju, kiedy odnotowano odpowiednio: o 41,8 i 35,6 proc. wyższe wartości niż w analogicznym okresie roku poprzedniego. Również w skali całej polskiej gospodarki budownictwo jest obszarem, który charakteryzuje najwyższa koniunktura, na co w największym stopniu ma wpływ bardzo korzystny bieżący portfel zamówień. Czynnikiem, który może w nieodległej przyszłości przełamać ten trend są jednak problemy ze znalezieniem pracowników³.

Drugi kwartał 2019 r. był także udany dla pomorskich przedsiębiorstw działających w branży sprzedaży detalicznej towarów. Udało się utrzymać trend wzrostowy rozpoczęty na początku 2017 r. – zarówno w kwietniu, maju, jak i czerwcu indeks sprzedaży detalicznej towarów był wyższy (w granicach 5,8–10,6 proc.) od wartości ubiegłorocznych. W skali kraju sprzedaż detaliczna towarów wzrosła pod koniec II kwartału w tempie nieco wolniejszym niż na Pomorzu, notując 5,3 proc. wzrostu w ujęciu rok do roku.

Handel zagraniczny

W II kwartale 2019 r.⁴ wartość eksportu wyniosła 2682,3 mln euro, zaś importu – 3333,4 mln euro. Saldo handlu zagranicznego było więc ujemne i wyniosło –651,1 mln euro. W odniesieniu do poprzedniego kwartału wartość eksportu spadła o 3,8 proc., a importu wzrosła o 6,1 proc. Z kolei saldo zwiększyło się aż o 85 proc. W skali kraju w I półroczu br. wartość towarów eksportowanych wyniosła 115,2 mld euro, a importowanych – 115,4 mld euro. W pierwszym przypadku była to wartość o 4,3% wyższa w ujęciu rok do roku, a w drugim – wyższa o 2,8%. Saldo handlu zagranicznego wyniosło –0,2 mld euro, podczas gdy rok wcześniej – –1,7 mld euro.

W porównaniu do obrotów z II kwartału 2018 r. zaobserwowano na Pomorzu minimalny wzrost wolumenu importu (o 0,4 proc.) oraz spadek wolumenu eksportu (o 6,2 proc.). Zarówno pomorski eksport, jak i import były w II kw. 2019 r. wyższe od wartości notowanych w analogicznym okresie dwa lata temu.

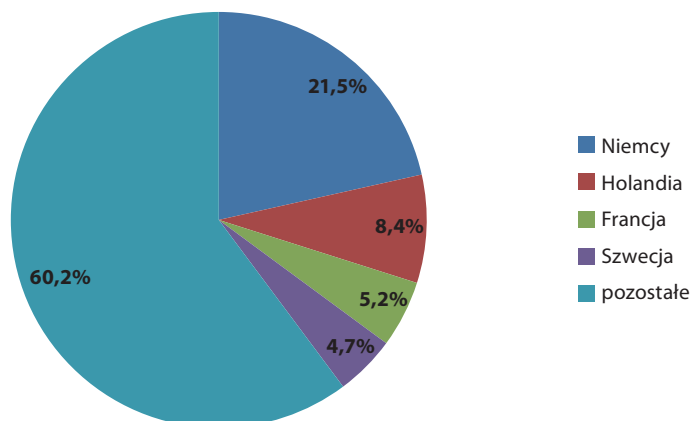
Struktura towarowa eksportu z województwa pomorskiego w II kwartale 2019 r., podobnie jak w poprzednich kwartałach, była zdominowana przez cztery grupy towarów: statki, łodzie oraz konstrukcje pływające (10,9 proc. wartości eksportu), paliwa (10,5 proc.), maszyny i urządzenia elektryczne (9,2 proc.) oraz ryby i owoce morza (8,5 proc.). Ich łączny udział w ogóle eksportu z Pomorza wyniósł 39,0 proc., czyli o 4,4 pkt. proc. mniej niż w poprzednim kwartale. To także o 10,7 pkt. proc. mniej niż w analogicznym okresie 2018 r. Tak duże wahania nie odzwierciedlają jednak najczęściej realnych zmian w gospodarce regionu, lecz wynikają ze specyfiki sektora produkcji stoczniowej, w którym zlecenia są długoterminowe i opiewają na bardzo wysokie kwoty.

3 za: Konfederacja Lewiatan

4 Dane za rok 2019 pochodzą ze zbioru otwartego, co oznacza, że przez cały rok sprawozdawczy rejestrowane są dane dotyczące wszystkich miesięcy (bieżących i poprzednich w przypadku dosyłania brakujących danych) oraz korekt rejestrowanych za okres sprawozdawczy, którego dotyczą.

W praktyce więc na ogólną strukturę eksportu w danym kwartale może realnie wpłynąć nawet zrealizowanie pojedynczego kontraktu.

Wykres 3. Struktura kierunkowa eksportu z województwa pomorskiego w II kwartale 2019 r.

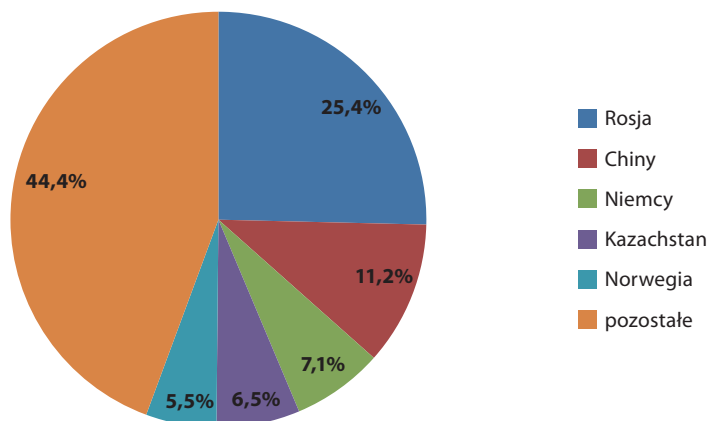


Źródło: Opracowanie IBnGR na podstawie danych Izby Celnej w Warszawie.

W strukturze kierunkowej największym odbiorcą towarów eksportowanych z Pomorza był największy partner handlowy polskiej gospodarki – Niemcy (21,5 proc.). Na kolejnych pozycjach znalazły się: Holandia (8,4 proc.), Francja (5,2 proc.) oraz Szwecja (4,7 proc.). Wśród odbiorców dominują państwa UE, na które przypadało 71,4 proc. sprzedaży zagranicznej z województwa. W skali ogólnokrajowej w I półroczu 2019 r. największymi odbiorcami wyprodukowanych w Polsce towarów były: Niemcy (27,3 proc. wartości eksportu), Czechy (6,2 proc.), Wielka Brytania (6,0 proc.) oraz Francja (5,9 proc.).

W II kwartale 2019 r. w strukturze importowanych towarów zdecydowanie dominowały paliwa, z udziałem prawie 37 proc. Był on o niespełna 3 pkt. proc. wyższy niż w poprzednim kwartale. Jak zwykle istotny udział dotyczył też towarów pochodzących z branż: maszyn i urządzeń elektrycznych (8,7 proc.), ryb i owoców morza (7,8 proc.) oraz statków, łodzi i konstrukcji morskich (7,5 proc.). Towary z tych czterech grup odpowiadały łącznie za 60,9 proc. całego importu do województwa pomorskiego. To o 3 pkt. proc. więcej niż w I kwartale 2019 r. To też zarazem o 2,8 pkt. proc. mniej niż w analogicznym okresie ubiegłego roku.

Wykres 4. Struktura kierunkowa importu do województwa pomorskiego w II kwartale 2019 r.



Źródło: Opracowanie IBnGR na podstawie danych Izby Celnej w Warszawie.

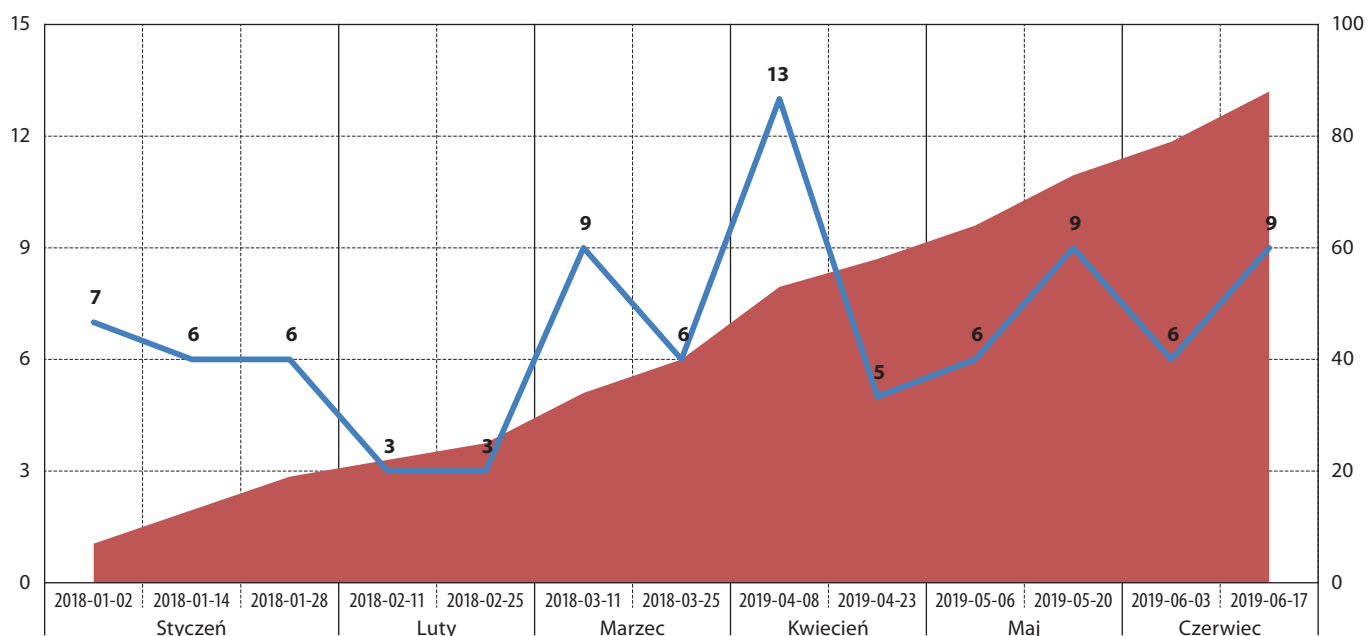
Struktury towarowe pomorskiego importu i eksportu, podobnie jak w poprzednich kwartałach cechowały się widocznym podobieństwem. Wynika to z faktu, że regionalny import jest w znacznym stopniu kształtowany przez nasz eksport – na Pomorze sprowadzane są towary podlegające przetworzeniu, które następnie w dużej części wędrują ponownie za granicę.

W II kwartale 2019 r. największym eksporterem na Pomorze – głównie za sprawą paliw – była tradycyjnie już Rosja (25,4 proc. importu). Kolejne miejsca należały do Chin (11,2 proc.), Niemiec (7,1 proc.) Kazachstanu (6,5 proc.) oraz Norwegii (5,5 proc.). Z kolei w strukturze geograficznej importu towarów do całej polskiej gospodarki na przedzie znajdują się Niemcy (22,3 proc.), a za nimi są Chiny (11,8 proc.) oraz Rosja (6,0 proc.). Tak duży udział importu z Rosji na Pomorzu wynika z obecności rafinerii przetwarzającej ropę sprowadzaną w dużym stopniu właśnie z kierunku rosyjskiego.

Barometr innowacyjności

W II kwartale 2019 r. w Biuletynie Urzędu Patentowego opublikowano informację o 850 wynalazkach zgłoszonych do opatentowania. Liczba zgłoszeń pochodzących z województwa pomorskiego sięgnęła 48, co stanowiło 5,6 proc. wszystkich zgłoszonych wynalazków. Jest to odsetek wyższy o 1,3 pkt. proc. od obserwowanego w poprzednim kwartale oraz o 1,4 pkt. proc. wyższy niż w analogicznym okresie 2018 r.

Wykres 5. Liczba pomorskich wynalazków zgłoszonych i opublikowanych w Biuletynie Urzędu Patentowego w I i II kwartale 2019 r.



Źródło: Opracowanie na podstawie <http://www.uprp.pl>.

Udział województwa w liczbie zgłaszanych patentów był więc w mijającym kwartale nieco niższy od udziału regionu w liczbie mieszkańców całej Polski (6,0 proc.) oraz – już wyraźnie – w odniesieniu do liczby ogólnopolskich przedsiębiorstw (6,8 proc.). Niemniej należy mieć na uwadze, iż statystyka patentowa jest zdominowana przez zgłoszenia z województwa mazowieckiego, w tym w szczególności z Warszawy.

Nic nie wskazuje na to, by w ostatnim czasie zmianie uległa pozycja Polski na mapie najbardziej innowacyjnych gospodarek Europy. Według opublikowanego przez Komisję Europejską Europejskiego Rankingu Innowacyjności, w skali Starego Kontynentu plasujemy się na czwartej pozycji od końca. Za naszymi plecami znajdują się jedynie: Chorwacja, Bułgaria oraz Rumunia. Z kolei na szczycie zestawienia znalazły się: Szwajcaria, a tuż za nimi kraje skandynawskie – Szwecja, Finlandia oraz Dania. Ranking powstał na bazie 26 wskaźników, wśród których znalazły się wskaźniki dotyczące m.in. nakładów na działalność innowacyjną, nakładów inwestycyjnych na technologie, dostępności zasobów ludzkich, jakości edukacji, opracowanych patentów czy sprzedaży wyrobów nowych oraz zmodernizowanych.

W strukturze zgłoszonych patentów przez pomorskich wynalazców w II kwartale 2019 r. 27,1 proc. dotyczyło sekcji różnych procesów przemysłowych i transportu (dział B w Międzynarodowej Klasyfikacji Patentowej). Wysoki, niemal 19-proc. udział charakteryzował również Dział C – chemię i metalurgię.

Tabela 1. Ogólnopolskie oraz pomorskie zgłoszenia wynalazków opublikowane w Biuletynie Urzędu Patentowego wg Międzynarodowej Klasyfikacji Patentowej (MKP) w II kw. 2019 r.

Dział MKP	II kwartał 2019 r.			2019 r.		
	Pomorskie	Polska	różnica	Pomorskie	Polska	różnica
	%	%	pkt. proc.	%	%	pkt. proc.
Dział A – Podstawowe potrzeby ludzkie	14,6	18,9	-4,3	17,0	17,8	-0,8
Dział B – Różne procesy przemysłowe; Transport	27,1	23,8	+3,3	20,5	21,6	-1,1
Dział C – Chemia; Metalurgia	18,8	21,8	-3,0	15,9	23,9	-8,0
Dział D – Włókiennictwo; Papiernictwo	0,0	0,6	-0,6	0,0	0,5	-0,5
Dział E – Budownictwo; Górnictwo	4,2	9,1	-4,9	6,8	8,1	-1,3
Dział F – Budowa maszyn; Oświetlenie; Ogrzewanie; Uzbrojenie; Technika minerska	8,3	8,7	-0,4	12,5	10,8	+1,7
Dział G – Fizyka	16,7	10,6	+6,1	19,3	10,1	+9,2
Dział H – Elektrotechnika	10,4	6,6	+3,8	8,0	7,3	+0,7
RAZEM	100,0	100,0		100,0	100,0	

Źródło: Opracowanie IBnGR na podstawie <http://www.uprp.pl>.

Największa nadreprezentacja względem kraju (+6,1 pkt. proc. względem kraju) – podobnie jak w poprzednim kwartale – dotyczyła działu fizyka. Była ona zauważalna także w przypadku działu H – elektrotechnika (+3,8 pkt. proc. względem kraju). Największe odchylenie *in minus* w porównaniu z resztą Polski dotyczyło natomiast, podobnie jak w poprzednim kwartale, działu E – budownictwo i górnictwo (-4,9 pkt. proc. względem kraju).

W analogicznym okresie ubiegłego roku największa nadreprezentacja dotyczyła działu F – budowa maszyn, oświetlenie, ogrzewanie, uzbrojenie, technika minerska (+12,2 pkt. proc. względem kraju), natomiast największe odchylenie *in minus* w porównaniu z resztą Polski dotyczyło działu E (-6,8 pkt. proc.).

Mając na uwadze zgłoszenia wynalazków notowane narastająco od początku 2019 r., można stwierdzić, że względem kraju Pomorze specjalizuje się przede wszystkim w dziale G (fizyka), który charakteryzuje nadreprezentacja rzędu 9,2 pkt. proc. oraz w dziale B (Różne procesy przemysłowe; Transport), gdzie nadreprezentacja sięga 5,2 pkt. proc.

Ważniejsze wydarzenia⁵

Cyfrowe centrum B+R w Gdańsku

Gdańska firma Ambient System wybuduje, przy wsparciu Ministerstwa Rozwoju, centrum badawczo-rozwojowe innowacyjnych systemów komunikacji w sytuacji zagrożenia. Inwestycja o wartości 20 mln zł zostanie zrealizowana w dzielnicy Kokoszki, a docelowo zatrudnienie w centrum B+R ma znaleźć ponad 100 pracowników.

Kolejne BPO w Alchemii

Czołowy światowy producent e-papierosów – amerykański Juul Labs – otwiera w Gdańsku centrum finansowo-księgowo na obszar Europy, Bliskiego Wschodu i Afryki. Otwarcie centrum ma nastąpić we wrześniu br., na początek zatrudnienie znajdzie w nim 50 osób.

Triumf gdańskiego jachtu

Conrad C133 Viatoris – luksusowy jacht zbudowany w ubiegłym roku w gdańskiej stoczni Conrad został laureatem konkursu World Superyacht Awards 2019, triumfując w kategorii „Motorowe jachty wypornościowe poniżej 500GT”. Wartość jednostki to 18 mln euro.

Trójmiasto atrakcyjne dla inwestorów

Firma Antal przygotowała ranking najlepszych do zainwestowania polskich miast. Trójmiasto znalazło się w czołówce, a za jego istotne atuty uznano m.in. dobrą relację ceny do jakości lokalnych nieruchomości biurowych, wysoką dostępność transportową oraz wysoki potencjał edukacyjny, rozumiany jako dostępność przyszłych pracowników.

⁵ W niniejszym podrozdziale wykorzystano informacje pochodzące m.in. z portalów trojmiasto.pl oraz pomorskie.eu.

Nowy prezes Grupy Energa

Zmiany w zarządzie Grupy Energa – w miejsce odwołanej Alicji Barbary Klimiuk, p.o. prezesa zarządu został wiceprezes zarządu ds. korporacyjnych, Grzegorz Ksepko. Odwołanej prezes powierzono natomiast funkcję prezesa zarządu Energa Operator.

Nowa fabryka w PSSE

Firma Pekabex, właściciel dawnych zakładów Kokoszki Prefabrykacja, zbuduje na obszarze Pomorskiej Specjalnej Strefy Ekonomicznej w Gdańsku fabrykę produkującą elementy konstrukcyjne wykorzystywane w budownictwie modułowym. Inwestycja ma być gotowa do końca roku.

Otwarto Centrum Programowania Robotów Przemysłowych

Na terenie Pomorskiej Specjalnej Strefy Ekonomicznej na Wyspie Ostrów, w budynku dawnej dyrekcji Stoczni Gdańskiej, powstało Centrum Programowania Robotów Przemysłowych. Centrum ma charakter ośrodka szkoleniowego – będzie ono blisko współpracowało m.in. ze szkołą Conradinum, której uczniowie będą się tam uczyli programowania robotów przemysłowych.

Maersk Drilling otwiera biuro w Gdańsku

Skandynawski koncern Maersk Drilling, specjalizujący się w usługach wiertniczych dla firm naftowych, otwiera swoje biuro w Gdańsku. Jego pracownicy będą się zajmowali administracją i koordynacją procesów HR, łańcucha dostaw oraz usług IT w globalnej skali działalności spółki.

Powstaje płyta do budowy statków

Na terenie Pomorskiej Specjalnej Strefy Ekonomicznej na Wyspie Ostrów powstaje płyta montażowa przystosowana do budowy i wodowania dużych statków oraz wielkogabarytowych konstrukcji stalowych. Inwestorem jest PSSE, a wartość projektu przekracza 16 mln zł.

Nowy kontrakt Stoczni Gdańsk

Stocznia Gdańsk zbuduje bloki okrętowe dla norweskiej UlsteinVerft AS. Oddanie pierwszych bloków zaplanowano na początek 2020 r.

Dwa nowe projekty Vistalu Gdynia

Gdyńska spółka Vistal zrealizuje dwa kolejne zlecenia. Pierwsze dotyczyć będzie wykonania konstrukcji oraz montażu dwóch mostów w Norwegii, a drugie – realizacji konstrukcji stalowej w Szwecji.

Crist zbuduje prom hybrydowy

Gdyńska stocznia Crist zbuduje prom hybrydowy NB 70 „Herjólfur”. Docelowo będzie on kursował po islandzkim archipelagu Westmana. Zleceniodawcą budowy promu jest islandzki armator Vegagerðin.

Przed nami duże inwestycje kolejowe

3,2 mld zł zostanie przeznaczonych na modernizację infrastruktury kolejowej prowadzącej do trójmiejskich portów. Projekt obejmie 115 km torów w Gdyni oraz 70 km w Gdańsku. W efekcie

przepustowość torów dojazdowych do portów ma się poprawić o 50 proc. Zakończenie prac modernizacyjnych zaplanowano na końcówkę 2021 r.

Prace nad Strategią 2030 rozpoczęte

Rozpoczyna się właśnie wielka debata na temat przyszłości województwa, w której udział wezmą mieszkańcy, samorządowcy i eksperci z całego regionu, a efektem będzie Strategia 2030. Jak mówi dr Radomir Matczak, Dyrektor Departamentu Rozwoju Regionalnego i Przestrzennego UMWP, „Strategia 2030 to dokument, który będzie organizować działania samorządu województwa i jego partnerów w nadchodzącej dekadzie. Punktem wyjścia przy jej tworzeniu jest analiza, jakimi atutami dysponuje region, a jakie słabości musimy jeszcze przezwyciężyć”.

Polecimy do Düsseldorfu, Odessy i Molde

Od końca października z Portu Lotniczego im. Lecha Wałęsy w Gdańsku będziemy mogli polecieć do niemieckiego Düsseldorfu. Połączenie otworzyła niemiecka linia Eurowings należąca do Lufthansy. W tym samym czasie nowe połączenie z Gdańska do ukraińskiej Odessy uruchomi Ryanair, a do norweskiego Molde – Wizzair.

Za nami kolejny Infoshare

W AmberExpo odbyła się 13. edycja konferencji IT Infoshare. Wzięło w niej udział ponad 6 tys. uczestników. To największa impreza tego typu odbywająca się w całej Europie Środkowej.

Gdański port lotniczy doceniony

Port Lotniczy im. Lecha Wałęsy zajął 5 miejsce w klasyfikacji najlepszych lotnisk świata, przygotowanej przez AirHelp. W rankingu oceniono 132 lotniska na całym świecie, a końcowy wynik zależał od trzech kryteriów: punktualności, jakości obsługi oraz poziomu usług gastronomicznych i handlowych. Na pierwszym miejscu uplasował się katarski port lotniczy Hamad.

Polska Agencja Kosmiczna zostaje w Gdańsku

Siedziba Polskiej Agencji Kosmicznej pozostanie w Gdańsku – rząd wycofał się z pomysłu jej przeniesienia do Warszawy. Stało się tak w dużej mierze dzięki apelom pomorskich samorządowców.

Odbył się Europejski Kongres Finansowy

Za nami dziewiąta edycja Europejskiego Kongresu Finansowego, który odbył się jak zawsze w Sopocie. Tegoroczny tytuł Kongresu brzmiał: „Jak żyć w czasach niepewności?”. Wśród uczestników znaleźli się czołowi europejscy naukowcy i ekonomiści, a także przedstawiciele najważniejszych instytucji finansowych, banków i władz centralnych w Polsce.

Partnerzy „PPG”



SAMORZĄD
WOJEWÓDZTWA POMORSKIEGO



GDAŃSK

