



# Sytuacja gospodarcza województwa pomorskiego w II kwartale 2016 r.

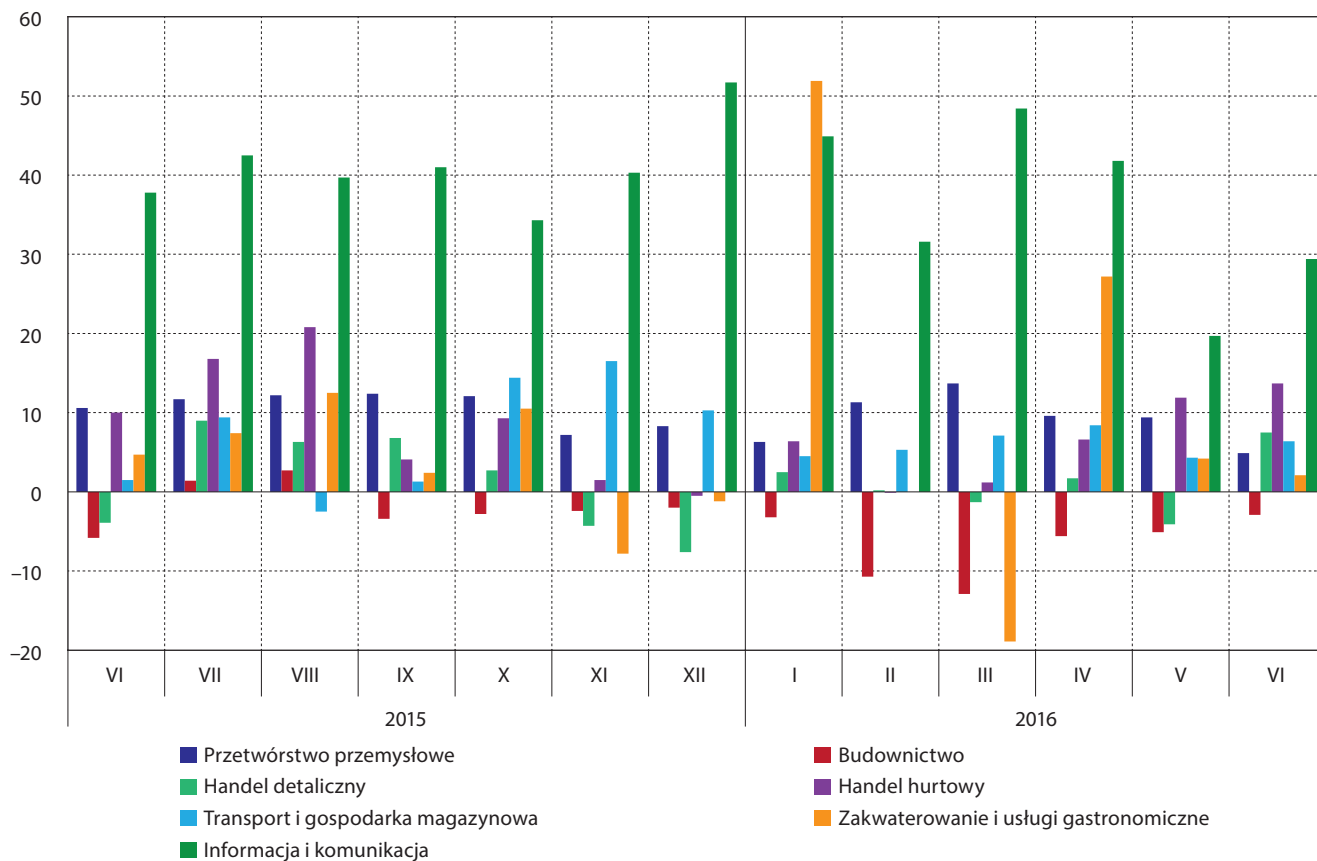
Jak w II kwartale 2016 r. rozwijało się województwo pomorskie? Jakie były wyniki pomorskich przedsiębiorstw? Jak kształtowała się stopa bezrobocia oraz tempo wzrostu zatrudnienia? Jakie najważniejsze wydarzenia miały w tym okresie miejsce? Zapraszamy do zapoznania się z naszą cokwartalną analizą.

## Koniunktura gospodarcza

Oceny koniunktury gospodarczej w województwie pomorskim w II kwartale 2016 r. w ujęciu branżowym były bardzo dobre. W sześciu spośród siedmiu analizowanych sektorów, liczba przedsiębiorców pozytywnie oceniających warunki gospodarowania przeważała nad liczbą opinii negatywnych. Niezmiennie najlepsze noty cechowały sektor informacji i komunikacji, w którym wartość wskaźnika ogólnej sytuacji przedsiębiorstwa w czerwcu sięgnęła +29,4 pkt. To mniej niż przeciętnie w poprzednich kwartałach, lecz równocześnie zdecydowanie więcej niż w maju 2016 r., kiedy to wartość analizowanego indeksu sięgnęła 19,7 pkt.

Dobrze sytuację gospodarczą oceniali również reprezentanci firm działających w handlu tak hurtowym (+13,7 pkt.), jak i detalicznym (+7,5 pkt.). Pozytywne opinie przeważały również w transporcie i gospodarce magazynowej (+6,4 pkt.), przetwórstwie przemysłowym (+4,9 pkt.) oraz zakwaterowaniu i usługach gastronomicznych (+2,1 pkt.). Jedynie wśród przedstawicieli budownictwa przeważały nastroje negatywne, co przełożyło się na ujemną wartość analizowanego indeksu (-9,8 pkt.). Negatywna ocena warunków gospodarowania w tym sektorze jest obserwowana od kilku lat.

## Wykres 1. Indeks bieżącej ogólnej sytuacji przedsiębiorstwa wg sektorów w województwie pomorskim w okresie od czerwca 2015 do czerwca 2016



Przedział wahań wskaźnika wynosi od -100 do +100. Wartości ujemne oznaczają przewagę ocen negatywnych, dodatnie – pozytywne.

Źródło: Opracowanie IBnGR na podstawie danych GUS

Analiza zmian wskaźników ogólnej sytuacji przedsiębiorstwa w czasie wskazuje na pozytywne tendencje. W czterech spośród siedmiu analizowanych branż (budownictwo, handel detaliczny oraz hurtowy, transport) odnotowano poprawę (w niewielkiej skali), biorąc za punkt odniesienia sytuację tak sprzed roku (czerwiec 2015 r.), jak i sprzed miesiąca (maj 2016 r.). Istotny regres w ujęciu rocznym odnotowano właściwie tylko w przypadku informacji i komunikacji (-8,4 pkt.). W przypadku przetwórstwa przemysłowego oraz zakwaterowania i usług gastronomicznych zakres zmian był zdecydowanie mniejszy (-2,6 pkt oraz - 5,7 pkt.).

W pięciu sektorach koniunktura gospodarcza w województwie oceniana była lepiej niż przeciętnie w Polsce. Pod tym względem wyróżniało się jedynie budownictwo, gdzie różnica indeksu wojewódzkiego i ogólnopolskiego sięgnęła +6,9 pkt. W rezultacie województwo pomorskie uplasowało się na siódmym miejscu w rankingu regionów.

W gorszej sytuacji niż przeciętnie w kraju znaleźli się natomiast reprezentanci zakwaterowania i usług, w której to branży indeks bieżącej ogólnej sytuacji przedsiębiorstwa kształtował się na poziomie o prawie 5 pkt. niższym od wartości ogólnopolskiej. W rezultacie pomorskie znalazło się na 11 pozycji wśród województw.

Na podstawie indeksu przewidywanej ogólnej sytuacji przedsiębiorstwa można mówić o bardzo dobrych nastrojach przedsiębiorców. Jedynie wśród przedstawicieli informacji i komunikacji przeważa opinia o negatywnych perspektywach na przyszłość (-6,5 pkt.). Ze względu na rozpoczynający się sezon znakomite wartości wskaźnika charakteryzują natomiast zakwaterowanie i usługi gastronomiczne (+25,1 pkt.).

## **Działalność przedsiębiorstw**

Na koniec czerwca 2016 r. liczba podmiotów gospodarki narodowej wyniosła 284,3 tys. W stosunku do maja 2016 r. uległa ona nieznacznemu zmniejszeniu. Zmiana jest na tyle niewielka, iż trudno ją w jakikolwiek sposób interpretować. Wyraźny wzrost odnotowano natomiast w ujęciu rocznym, kiedy to liczba podmiotów gospodarczych wzrosła o 4,4 tys. (około 2 proc.). Rozpoczęty ponad trzy lata temu stały wzrost przedsiębiorczości jest kontynuowany. Dotyczy on oczywiście przede wszystkim przedsiębiorstw najmniejszych i poprzez rosnące najprawdopodobniej zjawisko samozatrudnienia wpisuje się w obserwowany wzrost popytu na pracę.

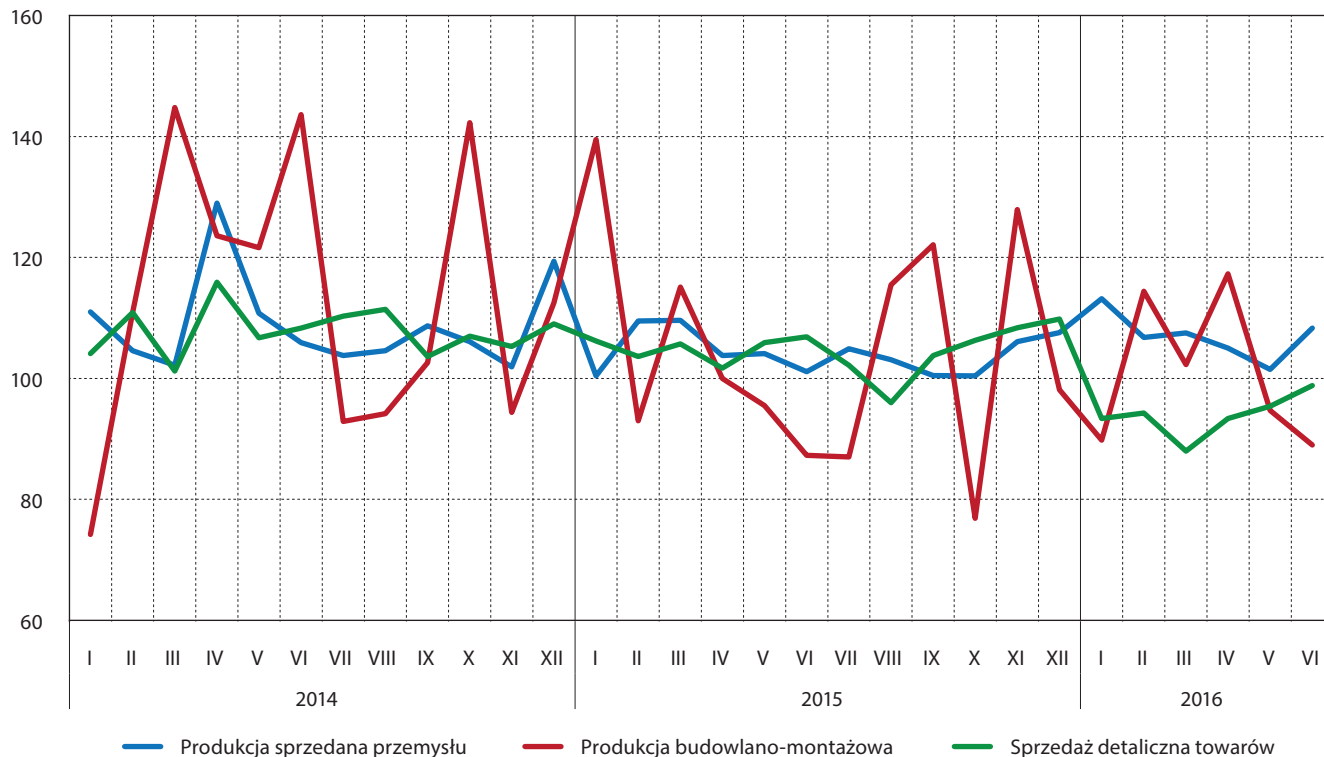
Wyniki działalności przedsiębiorstw w drugim kwartale 2016 r., poza produkcją sprzedaną przemysłu, nie były najlepsze. W stosunku do analogicznego okresu roku przedniego wyraźnie zmniejszyła się sprzedaż detaliczna oraz produkcja budowlano-montażowa.

Drugi kwartał był stosunkowo udany dla przedsiębiorstw przemysłowych. W każdym z miesięcy miał miejsce wzrost produkcji sprzedanej w stosunku do analogicznego miesiąca roku poprzedniego. W szczególności wyróżniał się wynik z czerwca 2016 r., kiedy to wartość PSP była wyższa o 8,3 proc.

Dynamika produkcji budowlano-montażowej, podobnie jak w poprzednich kwartałach 2015 r. cechowała się dużą zmiennością. Szczególnie negatywnie wyróżnił się wynik czerwcowy. W porównaniu do analogicznego miesiąca roku poprzedniego produkcja budowlano-montażowa była niższa o 11 proc. Spadek w ujęciu rocznym odnotowano również w maju, z kolei kwiecień cechował się znaczącym wzrostem (17,3 proc.). Niemniej jednak, analiza danych w ostatnich 3 latach wskazuje na wyraźnie rysujący się trend spadkowy.

## Wykres 2. Dynamika produkcji sprzedanej, budowlano-montażowej i sprzedaży detalicznej w województwie pomorskim w okresie od stycznia 2014 do czerwca 2016

Analogiczny miesiąc poprzedniego roku = 100



Źródło: Opracowanie IBnGR na podstawie danych Urzędu Statystycznego w Gdańsku

II kwartał 2016 r. okazał się kolejnym okresem, w którym odnotowano spadek sprzedaży detalicznej. Jej wartość w kwietniu, maju oraz czerwcu 2016 r. była niższa o 6,6 proc., 4,6 proc. oraz 1,2 proc. w porównaniu do odpowiednich miesięcy roku 2015. Pozytywnie można oceniać jedynie fakt, iż obserwowane spadki są coraz płytsze, zapowiadając zmianę krótkookresowego trendu. Obecnie jednak wzrost płac oraz wypłat z budżetu państwa w ramach programu 500+ nie przełożył się na wzrost popytu zgłaszanego przed gospodarstwami domowymi na lokalnym rynku.

## Handel zagraniczny

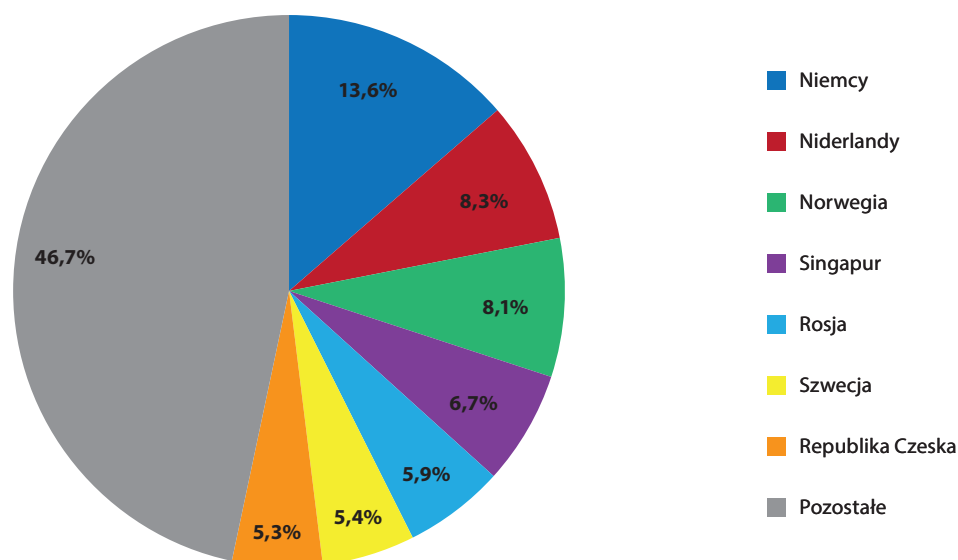
W II kwartale 2016 r.<sup>1</sup> wartość eksportu wyniosła 3113,9 mln euro, zaś importu – 2724,4 mln euro. Odnotowano więc nadwyżkę w handlu zagranicznym, wynoszącą 389,5 mln euro. Po dwóch kwartałach 2016 r. wartość eksportu sięgnęła 5578,4 mln euro, a importu 5316,4 mln, co również przełożyło się na nadwyżkę w obrotach handlowych sięgającą 262 mln euro.

1 Dane za rok 2016 pochodzą ze zbioru otwartego, co oznacza, że przez cały rok sprawozdawczy rejestrowane są dane dotyczące wszystkich miesięcy (bieżących i poprzednich w przypadku dosyłania brakujących danych) oraz korekt rejestrowanych za okres sprawozdawczy, którego dotyczą.

W porównaniu do obrotów z II kwartału 2015 r. zaobserwowano znaczące zmniejszenie wolumenu importu (o 25 proc.) przy zdecydowanie mniejszym spadku eksportu (o 6 proc.).

W II kwartale 2016 r. struktura towarowa eksportu z województwa pomorskiego nie odbiegała od tego, co obserwowano w poprzednich miesiącach obecnego roku. Dominującą grupą towarową pozostały statki, łodzie oraz konstrukcje pływające (31,6 proc. wartości sprzedaży zagranicznej województwa). Znacząco mniejszy udział przypadł paliwom (14,2 proc.) oraz maszynom i urządzeniom elektrycznym (11,1 proc.). Wymienione trzy grupy towarowe odpowiadały za 56,3 proc. eksportu w II kwartale 2016 r. (oraz za 50,8 proc. sprzedaży zagranicznej województwa w pierwszym półroczu 2016 r.).

### Wykres 3. Struktura kierunkowa eksportu z województwa pomorskiego w II kwartale 2016 r.



Źródło: Opracowanie IBnGR na podstawie danych Izby Celnej w Warszawie

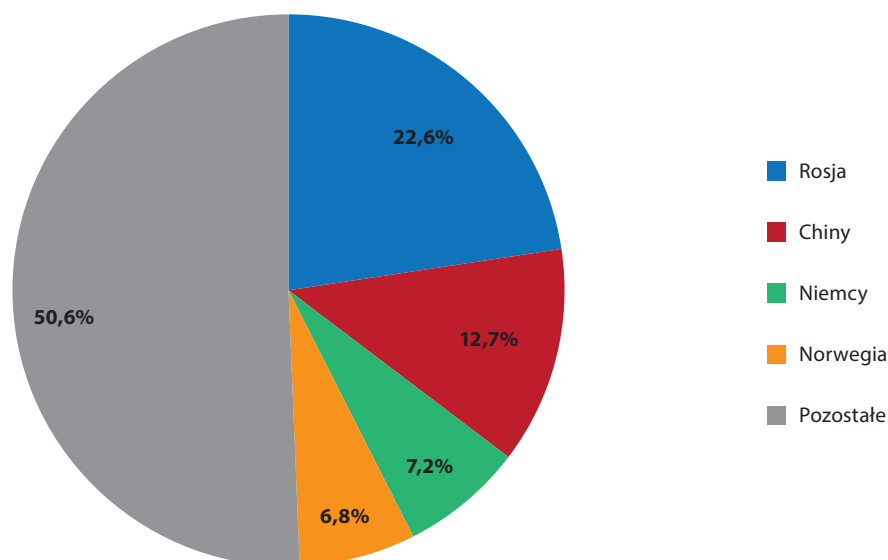
W strukturze kierunkowej największym udziałem cechowały się Niemcy (13,6 proc.). Na kolejnych pozycjach plasowały się: Holandia (8,3 proc.) oraz Norwegia (8,2 proc.). Biorąc z kolei pod uwagę obroty z pierwszego półrocza 2016 r. struktura nie uległa znaczącym zmianom. Ponownie najważniejszymi rynkami eksportowymi okazały się: Niemcy (16,5 proc.), Holandia (9,2 proc.) oraz Norwegia (7 proc.). Wśród odbiorców dominują państwa UE, na które przypadało nieco ponad 63 proc. sprzedaży zagranicznej województwa.

Cechą pomorskiego importu jest wysoki poziom koncentracji towarowej. Warto mieć na uwadze, że struktura towarowa importu jest w znacznym stopniu kształtowana przez strukturę towarową eksportu. Wynika to z faktu, iż pomorskie importuje towary podlegające przetworzeniu, które następnie są eksportowane. Zjawisko to dało się zaobserwować również w II kwartale 2016 r. Na najważniejsze produkty sprowadzane z zagranicy, tzn.: paliwa (21,6 proc.), statki, łodzie,

konstrukcje pływające (17,6 proc.) oraz maszyny i urządzenia elektryczne (14,2 proc.) przypadało łącznie 53,4 proc. importu.

W II kwartale 2016 r. najistotniejszym partnerem importowym pozostała Rosja (22,6 proc. importu). Mniejszy strumień produktów trafił do województwa pomorskiego z Chin (12,7 proc.) oraz Norwegii (7,2 proc.).

#### Wykres 4. Struktura kierunkowa importu do województwa pomorskiego w II kwartale 2016 r.



Źródło: Opracowanie IBnGR na podstawie danych Izby Celnej w Warszawie

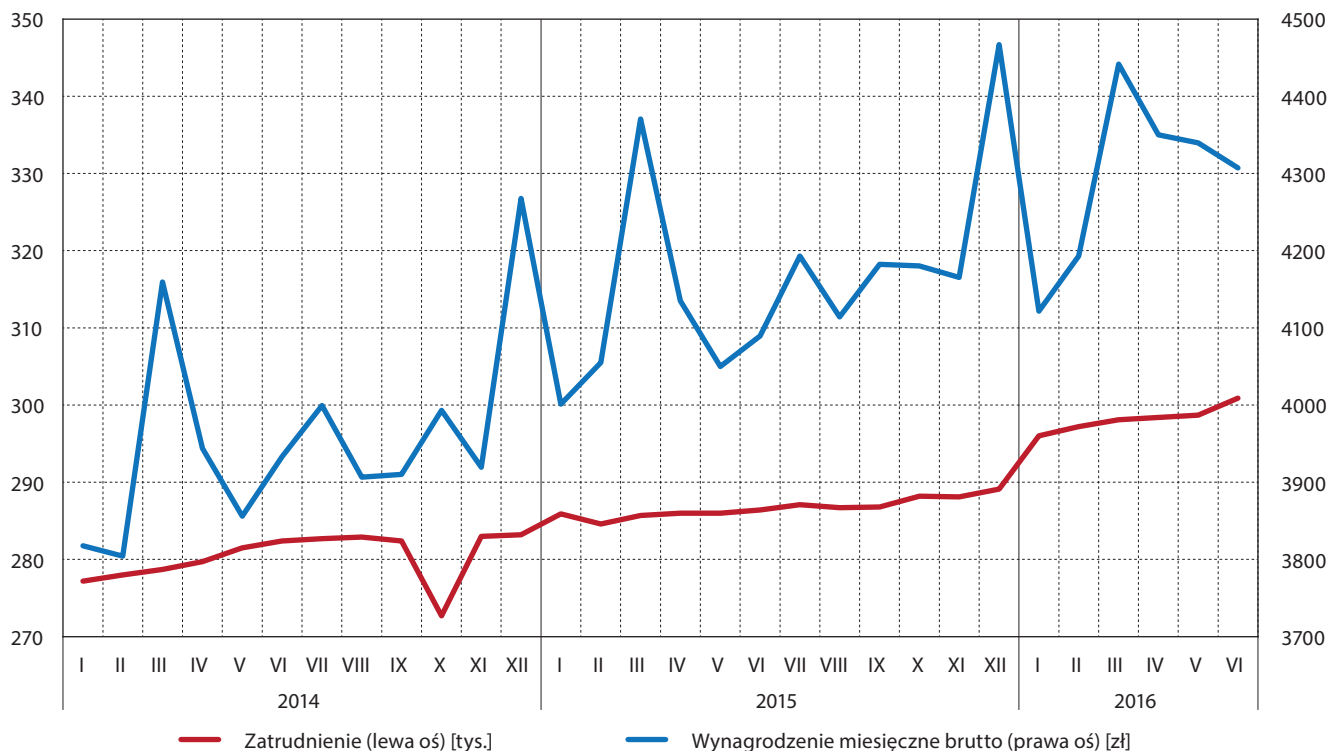
## Rynek pracy i wynagrodzenia

Według stanu na II kwartału 2016 r. przeciętne zatrudnienie w sektorze przedsiębiorstw wyniosło 300,9 tys. osób. W stosunku do końca marca wzrosło o 2,8 tys., a w porównaniu do końca czerwca 2015 r. – o 14,5 tys. Tempo wzrostu zatrudnienia było wyższe niż w okresie od kwietnia do czerwca 2015 r. jednak odbiegało od dynamiki obserwowanej na przełomie roku ubiegłego.

W czerwcu 2016 r. przeciętne miesięczne wynagrodzenie brutto w sektorze przedsiębiorstw wyniosło 4307 zł. Oznacza to spadek w stosunku do poziomu wynagrodzeń w I kwartale, który jest jednak w znaczącym stopniu kształtowany przez wypłatę premii oraz nagród. W relacji do wynagrodzenia sprzed roku odnotowano wysoki, znacząco przekraczający poziom inflacji, wzrost (5,3 proc.). Oznacza to utrzymanie tendencji realnej zwyżki płac.

W ślad za rosnącym zatrudnieniem ubyło bezrobotnych. Na koniec czerwca 2016 r. ich liczba sięgnęła 67 tys. To niemal 19 proc. mniej niż przed rokiem oraz 6 proc. mniej niż przed miesiącem. Do 7,8 proc. spadła stopa bezrobocia. Tak dobre dane dotyczące bezrobotnych obserwowano ostatnio w 2008 r.

**Wykres 5. Wielkość zatrudnienia i poziom przeciętnego miesięcznego wynagrodzenia brutto w sektorze przedsiębiorstw w województwie pomorskim w okresie od stycznia 2014 do czerwca 2016 r.**

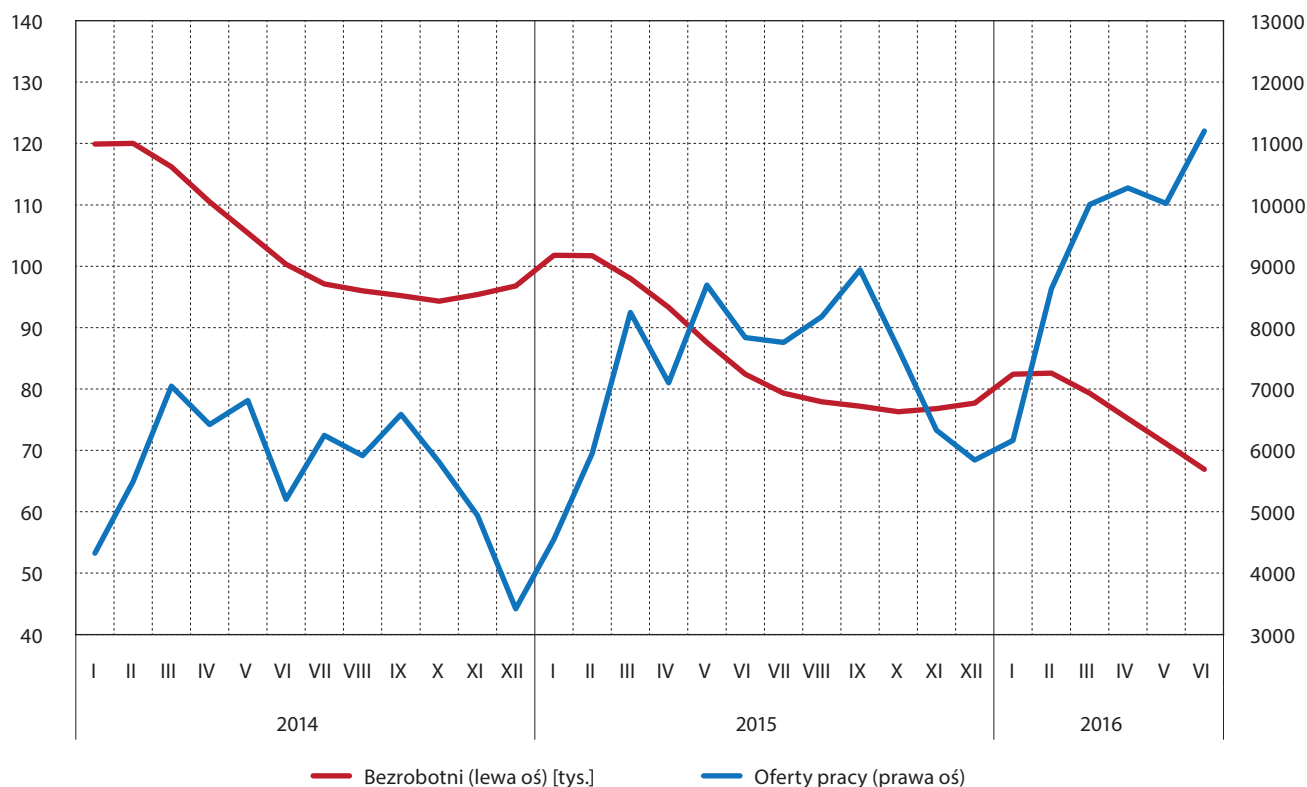


Źródło: Opracowanie IBnGR na podstawie danych Urzędu Statystycznego w Gdańsku

Znaczący spadek liczebności populacji bezrobotnych ogółem był również efektem zmian bezrobotnych znajdujących się w szczególnej sytuacji na rynku pracy. Uwagę zwraca zwłaszcza wyższy od dynamiki ogółem spadek bezrobotnych długotrwale (-21,3 proc. r/r). Nieznacznie niższy spadek zaobserwowano w tym samym okresie w grupie osób 50+ zarejestrowanych w urzędach pracy (-16,7 proc.). Obserwowane zmiany potwierdzają bardzo wysoki popyt na pracę, stwarzający szansę powrotu na rynek tym, których kompetencje mogły już ulec dezaktualizacji. Jeżeli popyt na pracę będzie nadal tak znaczący, to istnieje szansa na trwałą ich integrację z rynkiem pracy. Jeszcze wyższą dynamikę zmian zaobserwowano w wśród osób w wieku do 30. roku życia. W ciągu roku z grupy tej ubyło aż 22,3 proc. Wyższy niż przeciętnie spadek jest efektem ponadprzeciętnej chęci do ewentualnego przekwalifikowania się oraz wyższej gotowości do zmiany miejsca zamieszkania cechujących ludzi młodych.

Ożywienie na rynku pracy było także widoczne w liczbie ofert zgłaszanych do powiatowych urzędów pracy. W czerwcu 2016 r. wpłynęło ich ponad 11,2 tys. Oczywiście jest to po części efektem sezonowego ożywienia na rynku pracy. Z drugiej jednak strony omawiana liczba prawie o 43 proc. przekracza liczbę ofert, które wpłynęły do PUP w czerwcu 2015 r. Wskaźnik ten jest najlepszym przykładem obrazującym skalę zmian na rynku pracy.

**Wykres 6. Liczba bezrobotnych i ofert pracy zgłoszonych do urzędów pracy w województwie pomorskim w okresie od stycznia 2014 do czerwca 2016**



Źródło: Opracowanie IBnGR na podstawie danych Urzędu Statystycznego w Gdańsku

## Barometr innowacyjności

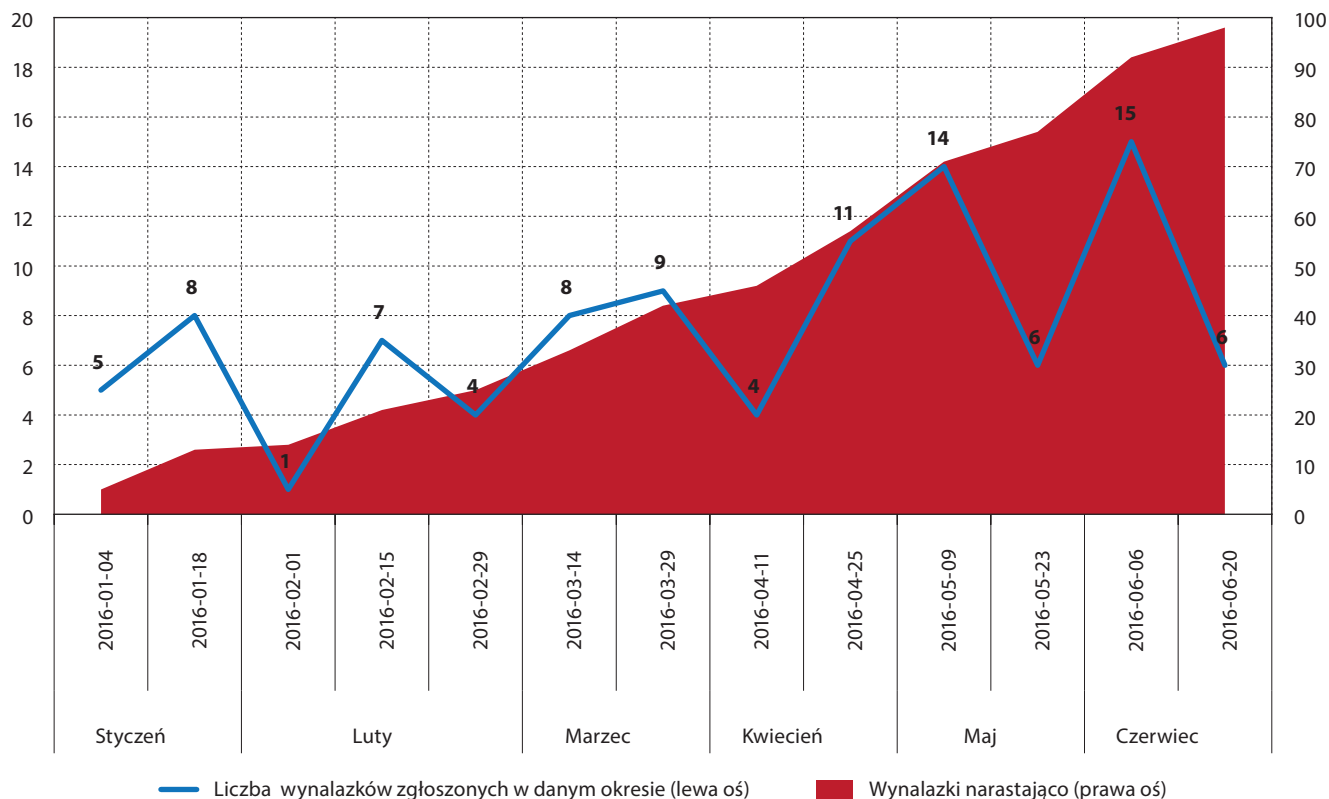
W czerwcu 2016 r. w Biuletynie Urzędu Patentowego opublikowano informację o 367 wynalazkach zgłoszonych do opatentowania. Liczba zgłoszeń pochodzących z województwa pomorskiego sięgnęła 21, co stanowiło 5,7 proc. wszystkich zgłoszonych wynalazków. Jest to odsetek mniejszy od obserwowanego w maju (6,7 proc.) oraz nieco większy od wartości kwietniowej (5,5 proc.).

Omawiane wartości cechuje wysoka zmienność, dlatego też warto posiłkować się informacjami o zgłoszeniach wynalazków analizowanymi narastająco. W pierwszym półroczu w biuletynie Urzędu Patentowego opublikowano informacje o 1834 zgłoszeniach, z czego 98 zgłoszeń pochodziło z Pomorza. Stanowiło to 5,3 proc. z liczby wszystkich opublikowanych zgłoszeń.

Udział województwa w liczbie zgłaszanych patentów jest niższy od udziału regionu w liczbie mieszkańców całej Polski (6,0 proc. w 2016 r.), czy też w liczbie ogólnopolskich przedsiębiorstw (6,7 proc.). Niemniej, należy mieć na uwadze, iż statystyka patentowa jest zdominowana przez zgłoszenia z województwa mazowieckiego, w tym w szczególności z Warszawy.



## Wykres 7. Liczba pomorskich wynalazków zgłoszonych i opublikowanych w Biuletynie Urzędu Patentowego



Źródło: Opracowanie IBnGR na podstawie <http://www.uprp.pl>

**Tabela 1. Ogólnopolskie oraz pomorskie zgłoszenia wynalazków opublikowane w Biuletynie Urzędu Patentowego wg Międzynarodowej Klasyfikacji Patentowej (MKP) w II kw. 2016 r.**

Dział MKP	Pomorskie	Polska
Dział A – Podstawowe potrzeby ludzkie	21,4%	16,8%
Dział B – Różne procesy przemysłowe; Transport	19,6%	19,4%
Dział C – Chemia; Metalurgia	16,1%	23,3%
Dział D – Włókiennictwo; Papiernictwo	1,8%	0,7%
Dział E – Budownictwo; Górnictwo	3,6%	7,4%
Dział F – Budowa maszyn; Oświetlenie; Ogrzewanie; Uzbrojenie; Technika minerska	17,9%	11,8%
Dział G – Fizyka	10,7%	13,4%
Dział H – Elektrotechnika	8,9%	7,3%
RAZEM	100%	100%

Źródło: Opracowanie IBnGR na podstawie <http://www.uprp.pl>

Struktura zgłoszonych patentów przez pomorskich wynalazców odbiegała w II kw 2016 r. od struktury ogólnopolskiej. 21,4 proc. zgłoszeń dotyczyło chemii i metalurgii (Dział C – Chemia; Metalurgia w Międzynarodowej Klasyfikacji Patentowej). Istotnym udziałem oraz nadreprezentacją w odniesieniu do poziomu ogólnopolskiego cechował się również dział F budowa maszyn; oświetlenie; ogrzewanie; uzbrojenie; technika minerska (17,9 proc.).

## **Ważniejsze wydarzenia**

### *Pomorze bezpieczniejsze energetycznie*

W najbliższej przyszłości rozpocznie się budowa linii energetycznej 400kV Gdańsk Przyjaźń – Żydowo. Realizowana na terenie 11 pomorskich gmin inwestycja znaczącą poprawi bezpieczeństwo energetycznej województwa.

### *II etap przetargu na budowę przystanków PKM*

PKM SA zaprosiła osiem, pozytywnie zweryfikowanych w pierwszym etapie przetargu firm do składania ofert na budowę przystanków PKM Gdynia Karwiny oraz Gdynia Stadion. Zakończenie inwestycji jest planowane na drugą połowę 2017 r.

### *Kolejne inwestycje w infrastrukturę kolejową*

Wkrótce rozpocznie się rewitalizacja linii kolejowej nr 207 na odcinku Malbork – Gardeja. Prace obejmą remont torów, peronów i przejazdów kolejowych drogowych. Ich efektem będzie poprawa kolejowej dostępności transportowej Powiśla. Koszt projektu, którego realizacja zakończy się w 2020 r., szacowany jest na 270 mln zł.

### *Absolutorium dla Zarządu Województwa*

Głosami radnych PO oraz PSL Zarząd Województwa Pomorskiego uzyskał absolutorium za wykonanie budżetu w 2015 r. Przeciw głosowało 6 radnych reprezentujących klub Prawo i Sprawiedliwość.

### *Inwestycje w efektywność energetyczną*

Ponad 193 mln zł, pochodzących z środków europejskich pochłonie modernizacja niemal 300 budynków użyteczności publicznej. Pieniądze zostaną wydatkowane w ramach Regionalnego Programu Operacyjnego dla Województwa Pomorskiego na lata 2014–2020. Efektem realizacji 20 projektów, na które umowy podpisano 28 czerwca, będzie zmniejszenie zużycia energii o blisko 70 mln kWh rocznie.

### *Kolejne centra usług wspólnych*

DNV GL ogłosiło otwarcie w Gdyni Centrum Usług Wspólnych, w którym docelowo znajdzie pracę około 200 specjalistów w dziedzinach finansów, rachunkowości, administracji oraz zasobów ludzkich. Nowootwarta placówka dołączy do działającego już w Gdyni Globalnego Centrum Usług IT DNV GL. W Gdańsku z kolei powstanie Centrum Usług Wspólnych skandynawskiej firmy Eltel, w którym pracę znajdzie około 80 osób. Zatrudniająca na całym świecie około 10 tys. osób firma zajmuje się świadczeniem usług na rzecz operatorów infrastruktury sieciowej (energetycznej, telekomunikacyjnej, komunalnej).

### *Zmiany w zarządzie portu w Gdańsku*

Prezesem zarządu Portu został Łukasz Greinke, zaś stanowisko wiceprezesa zarządu ds. finansowanych powierzono Bożenie Jankowskiej. Łukasz Greinke jest prawnikiem – absolwentem Uniwersytetu Mikołaja Kopernika w Toruniu.

### *Duże zmiany w zarządzie Grupy Lotos*

Robert Pietryszyn został nowym prezesem Grupy Lotos. Jest absolwentem Wydziału Prawa, Administracji oraz Ekonomii UW. W dotychczasowej karierze zawodowej pełnił liczne funkcje zarządcze, w tym m.in. Prezesa Zarządu w spółce Wrocław 2012 oraz zasiadał w wielu radach nadzorczych. Ponadto na stanowiska wiceprezesów mianowano Przemysława Marchlewicza jako wiceprezesa ds. korporacyjnych, Marcina Jastrzębskiego – na stanowisko wiceprezesa ds. operacyjnych oraz Mateusza Boncę jako wiceprezesa ds. strategii i rozwoju.

### *Poseł z Pomorza wiceprezesem PZU*

Poseł Prawa i Sprawiedliwości Andrzej Jaworski zastąpił na stanowisku Roberta Pietryszyna nominowanego na Prezesa Grupy Lotos. Andrzej Jaworski zdobywał doświadczenie menedżerskie sprawując m.in. funkcje: prezesa w Przedsiębiorstwie Gospodarki Maszynami Budownictwa w Warszawie, członka Rady Nadzorczej PKP Intercity, przewodniczącego Rady Nadzorczej Energi oraz prezesa Stoczni Gdańskiej.

### *Nowy prezes Pomorskiej Kolei Metropolitalnej*

Rada Nadzorcza spółki „Pomorska Kolej Metropolitalna” przyjęła rezygnację dotychczasowego prezesa Krzysztofa Rudzińskiego. Jego następcą został Grzegorz Mocarski, pełniący dotychczas funkcję zastępcy dyrektora Departamentu Rozwoju Gospodarczego Urzędu Marszałkowskiego Województwa Pomorskiego oraz Przewodniczącego Rady Nadzorczej PKM.

### *Współpraca Rolls-Royce oraz Akademii Morskiej*

Studenci Wydziału Mechanicznego Akademii Morskiej w Gdyni uzyskują możliwość odbywania staży, praktyk w zakładach Rolls-Royce'a – firmy specjalizującej się w produkcji silników oraz

systemów napędowych w przemyśle lotniczym oraz stoczniowym. Współpraca będzie również dotyczyła uczestnictwa przedstawicieli firmy w tworzeniu programów dydaktycznych.

### *Jubileuszowa – 10 edycja infoShare*

W dniach od 18 do 20 maja odbyła się kolejna edycja największej w Europie Środkowej i Wschodniej konferencji dotyczącej nowych technologii. W imprezie udział wzięło ponad 100 prelegentów oraz około 5 tys. uczestników.

### *Plany budowy pływającego terminalu gazowego w Zatoce Puckiej*

Gaz-System rozważa budowę terminalu przeładunkowego w Zatoce Puckiej o zdolnościach przeładunkowych sięgających 10 mld m<sup>3</sup> gazu rocznie. Jest to kolejna inwestycja, służąca stworzeniu technicznych możliwości transportowania gazu z różnych źródeł. Ich celem, poza poprawą bezpieczeństwa energetycznego, jest zapewnienie spółce elastyczności w pozyskiwaniu surowca, prowadzącej do poprawy pozycji rynkowej. Od 2015 r. podobna instalacja funkcjonuje na nabrzeżu portu w Kłajpedzie na Litwie.

### *Ostrołęka wraca do łask*

Zarząd Energi uchylił decyzję o zawieszeniu rozbudowy elektrowni w Ostrołęce o nowy blok węglowy o mocy 1000 MW. W 2012 r. koszt inwestycji szacowano na około 6–7 mld zł. Decyzja zarządu Energii pozwoli na opracowanie struktury finansowania oraz wyłonienie wykonawcy generalnego.

### *Izba Celna w Gdyni z Certyfikatem Jakości*

Jako pierwsza w Polsce Izba Celna w Gdyni uzyskała certyfikat jakości przyznany przez Polskie Centrum Badań i Certyfikacji. Okazją do wręczenia było oficjalne otwarcie nowej siedziby Oddziału Celnego „Terminal Kontenerowy”.

### *Pierwsi inwestorzy w podstrefie „Lębork” SSE*

Trzy przedsiębiorstwa: PPH AMG Sp. z o.o., AJ FOOD Sp. z o.o. oraz GRUPA SPORTEX S.C. Tomasz Mechliński, Krzysztof Wojciechowicz, Łukasz Mechliński uzyskały zezwolenie na prowadzenie działalności gospodarczej w utworzonej w styczniu 2015 r. podstrefie. Firmy zadeklarowały inwestycje w łącznej wysokości około 35 mln złotych oraz utworzenie 38 nowych miejsc pracy.

### *INTERREG Changes the Baltic Sea Region. Stories That Inspire*

W dniach 23–24 maja 2016 r. w Europejskim Centrum Solidarności w Gdańsku odbyła się konferencja prezentująca rolę programów INTERREG w rozwoju obszaru Morza Bałtyckiego. Imprezę w ramach Polskiej Prezydencji w Radzie Państw Morza Bałtyckiego zorganizowało Ministerstwo Rozwoju, sekretariaty programów Interreg 2014–2020 (Południowy Bałtyk, Region Morza Bałtyckiego, Centralny Bałtyk) oraz sekretariat Programu Interact.

### *Forum Przedsiębiorstw*

Agencja Rozwoju Pomorza zorganizowała kolejną, 11. już edycję imprezy znanej wcześniej jako Pomorskie Forum Przedsiębiorczości. W spotkaniu, którego celem jest transfer informacji wzięło udział ponad 400 przedsiębiorców. Wśród zaproszonych ekspertów znaleźli się m.in.: przedstawiciele Microsoft, Grant Thornton, BZ WBK, X-Trade Brokers czy Open Finance SA.

### *Targi militarne w AmberExpo*

W dniach 20–22 czerwca odbyły się XIV Bałtyckie Targi Militarne. Impreza jest organizowana we współpracy z Dowództwem Generalnym Rodzajów Sił Zbrojnych i Inspektoratem Marynarki Wojennej jest objęta honorowym patronatem Ministra Obrony Narodowej.

### *Nowe kontrakty w Stoczni Nauta*

Stocznia podpisała dwie nowe umowy na budowę trawlerów rybackich. To kolejne z 14 zakontraktowanych do tej pory tego typu jednostek. Prace będą realizowane w Zakładzie Nowych Budów, który specjalizuje się w budowie jednostek dla rybołówstwa.

### Partnerzy „PPG”



SAMORZĄD  
WOJEWÓDZTWA POMORSKIEGO



GDAŃSK

