

KONIUNKTURA GOSPODARCZA

Oceny koniunktury gospodarczej w IV kwartale 2013 r. w województwie pomorskim były, w zależności od sektora, zróżnicowane. W trzech spośród siedmiu z nich, liczba przedsiębiorców dobrze oceniających warunki gospodarowania przeważała nad liczbą opinii negatywnych.

Niezmiennie najlepsze noty cechowały sektor informacji i komunikacji, w którym wartość wskaźnika ogólnej sytuacji przedsiębiorstwa w grudniu sięgnęła +25,7 pkt. Gorzej, choć nadal dobrze, oceniali sytuację reprezentanci firm działających w zakresie przetwórstwa przemysłowego (+10,3 pkt.) oraz transportu i gospodarki magazynowej (+2,1 pkt.).

Na przeciwnym biegunie uplasowały się sektory takie jak: zakwaterowanie i usługi gastronomiczne (-38,6 pkt.), budownictwo (-20,6 pkt.) oraz handel detaliczny (-20,3 pkt.). Bardzo negatywne oceny koniunktury w dwóch pierwszych sektorach podyktowane były sezonowym spadkiem popytu.

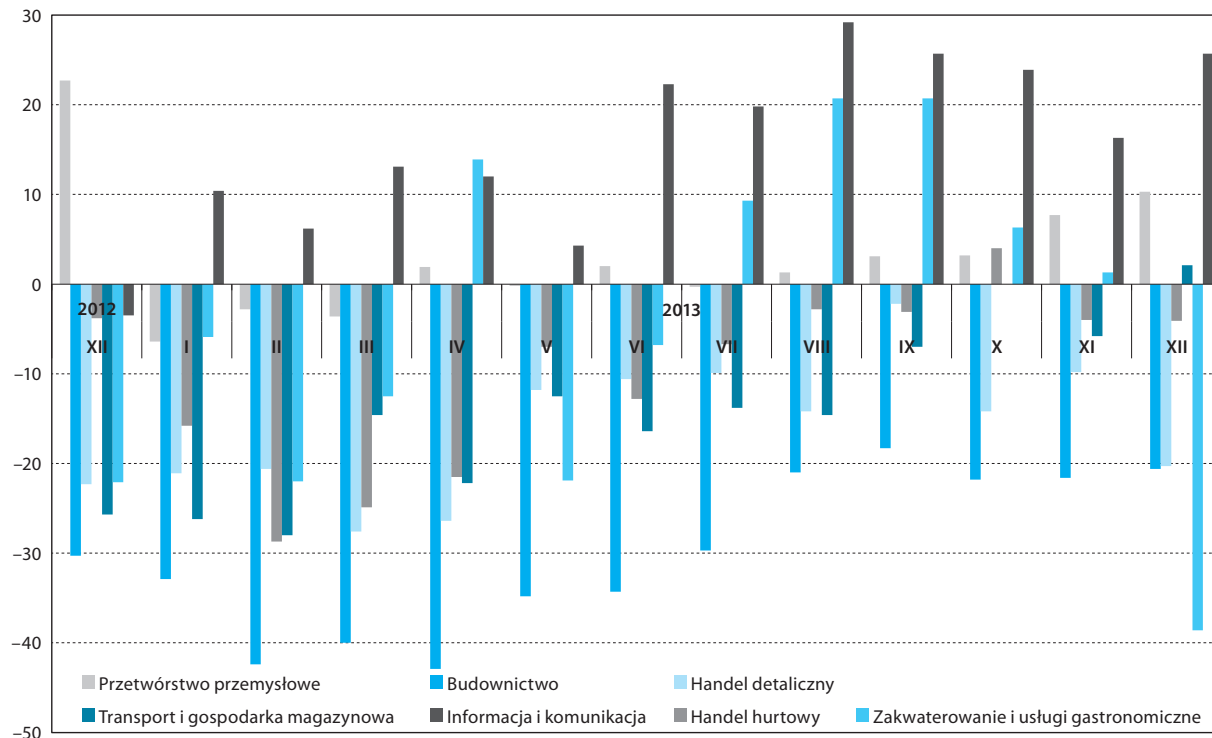
Nieco więcej optymizmu niesie ze sobą analiza zmian wskaźników ogólnej sytuacji przedsiębiorstwa w czasie. Dla czterech spośród siedmiu analizowanych branż odnotowano poprawę, biorąc za punkt odniesienia stan sprzed roku (grudzień 2012 r.). O znaczącym progresie można mówić zwłaszcza w odniesieniu do sektora informacji i komunikacji, gdzie wskaźnik bieżącej ogólnej sytuacji przedsiębiorstwa wzrósł w ujęciu rocznym o 29,2 pkt., oraz w przypadku transportu i gospodarki magazynowej (wzrost o 27,8 pkt.). Zauważalna poprawa nastąpiła także w budownictwie



dr Maciej Tarkowski

*Uniwersytet Gdański
i Instytut Badań
nad Gospodarką Rynkową*

Rysunek 1. Indeks bieżącej ogólnej sytuacji przedsiębiorstwa wg sektorów w województwie pomorskim w latach 2012–2013



Przedział wahań wskaźnika wynosi od -100 do +100. Wartości ujemne oznaczają przewagę ocen negatywnych, dodatnie – pozytywne.
Źródło: Opracowanie IBnGR na podstawie danych GUS

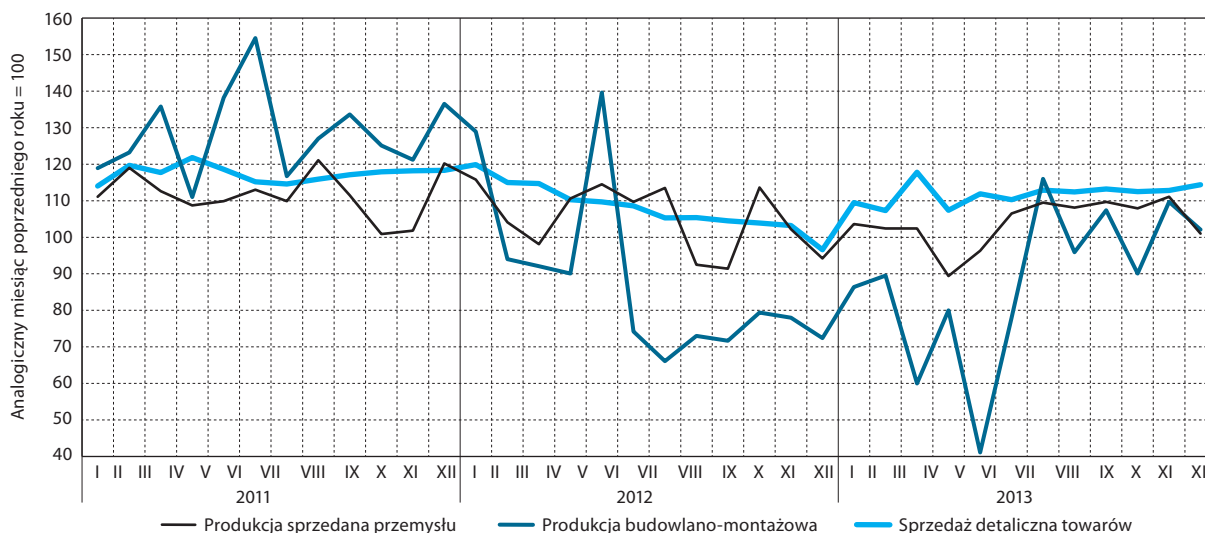
(+9,7 pkt.). Natomiast regres odnotowano w sektorze zakwaterowania i usług gastronomicznych (-16,5 pkt.) oraz w przetwórstwie przemysłowym (-12,7 pkt.). Nieznacznie zmieniły się natomiast oceny w handlu detalicznym (+2,0 pkt.) oraz handlu hurtowym (-0,3 pkt.).

W czterech spośród siedmiu analizowanych sektorów koniunktura gospodarcza w województwie oceniana była lepiej niż przeciętnie w Polsce. Pod tym względem szczególnie wyróżniało się przetwórstwo przemysłowe, gdzie różnica indeksu wojewódzkiego i ogólnopolskiego sięgnęła +17,6 pkt. W rezultacie województwo pomorskie uplasowało się na szóstym miejscu w rankingu wojewódzkim. W zdecydowanie gorszej sytuacji niż przeciętnie w kraju znaleźli się natomiast reprezentanci sektora zakwaterowania i usług gastronomicznych – indeks bieżącej ogólnej sytuacji przedsiębiorstwa osiągnął wartość o 26,3 pkt. niższą od wartości

ogólnopolskiej, zaś województwo zajęło przedostatnią pozycję wśród polskich regionów.

Na podstawie indeksu przewidywanej ogólnej sytuacji przedsiębiorstwa można mówić o umiarkowanych nastrojach przedsiębiorców. W czterech spośród siedmiu analizowanych rodzajów działalności przeważa pesymizm. Uwagę w szczególności zwraca branża budowlana, dla której wskaźnik wyprzedzający osiąga -27,6 pkt. oraz zakwaterowanie i usługi gastronomiczne (z indeksem wyprzedzającym sięgającym -25,9 pkt.). Jest to poniekąd zrozumiała sytuacja, biorąc pod uwagę wpływ sezonowości na ten rodzaj działalności gospodarczej. W perspektywie trzech miesięcy o dobrych nastrojach można natomiast mówić w przypadku: przetwórstwa przemysłowego (+3,2 pkt.), transportu i gospodarki magazynowej (+2,5 pkt.) oraz informacji i komunikacji (+2,1 pkt.).

Rysunek 2. Dynamika produkcji sprzedanej, budowlano-montażowej i sprzedaży detalicznej w województwie pomorskim w latach 2011–2013



Źródło: Opracowanie IBnGR na podstawie danych Urzędu Statystycznego w Gdańsku

DZIAŁALNOŚĆ PRZEDSIĘBIORSTW

Na koniec 2013 r. liczba podmiotów gospodarki narodowej wyniosła 271,8 tys. Zwiększała się ona nieznacznie w każdym miesiącu IV kwartału. W stosunku do końca III kwartału dynamika liczby podmiotów gospodarczych kształtowała się na poziomie 0,4 proc., a w odniesieniu do grudnia 2012 r. – 2,5 proc. Zaobserwowany wzrost nie był duży – można interpretować go w kategoriach stagnacji, która jest typowa dla półrocza jesienno-zimowego (IV i I kwartał). Z drugiej strony warto jednak podkreślić, że ten minimalny wzrost wpisał się tendencję obserwowaną w całym 2013 r. – z miesiąca na miesiąc podmiotów gospodarki narodowej przybywało. Jak już wielokrotnie wskazywano trudno o jednoznaczną interpretację obserwowanego zjawiska. Najbardziej oczywiste wytłumaczenie zakłada rzeczywisty wzrost przedsiębiorczości. Taka interpretacja jest jednoznacznie korzystna. Dane dotyczące produkcji czy zatrudnienia nie wskazują jednak na to, aby

„przeźrzeć” do działania nowych firm wyraźnie się powiększała. Wydaje się więc, że poważnie trzeba traktować interpretację zakładającą, że wzrost liczby podmiotów gospodarki narodowej jest paradoksalną konsekwencją nienajlepszej kondycji gospodarki. Z jednej strony przedsiębiorcy skłaniają pracowników do podjęcia samozatrudnienia, próbując w ten sposób ograniczyć koszty i uelastyczyć zatrudnienie. Z drugiej – pracownicy zwolnieni lub zagrożeni zwolnieniem w ten właśnie sposób próbują odnaleźć się na rynku pracy. Choć tak postrzegany wzrost przedsiębiorczości jest wymuszony, to płynie z niego jedna podstawowa korzyść – utrzymanie kontaktu z rynkiem pracy. Ponadto samozatrudniony nabywa nowych kompetencji związanych z prowadzeniem własnej jednoosobowej firmy. Kompetencje te są także przydatne podczas wykonywania pracy najemnej. Jednocześnie samozatrudnienie pozbawia pracujących

szeregu korzyści normowanych kodeksem pracy oraz nawet względnej pewności co do czasu trwania relacji z pracodawcą, który staje się po prostu współpracującą firmą.

Wyniki produkcji i sprzedaży detalicznej w IV kwartale były względnie korzystne, choć nie wyłamywały się z wcześniej zarysowanych trendów. Pozytywnie należy ocenić trwałą poprawę wskaźników dynamiki produkcji budowlano-montażowej. W znacznej mierze jest to efekt bazy – czyli niskiej wartości produkcji w analogicznym okresie roku poprzedniego (IV kwartał 2012 r.). W tym kontekście możemy mówić o ustabilizowaniu się sytuacji omawianego sektora. Niestety na dość niskim poziomie. Pewne perspektywy poprawy wiązać można chociażby z przyspieszeniem budowy drogi ekspresowej S7. Niezależnie od rozstrzygnięć przetargu, podwykonawcy mają szansę na dość istotne zamówienia.

W IV kwartale rosła produkcja sprzedana przemysłu. Efekt końcowy popsuły jednak wyniki grudniowe. Wpływ na nie miał kalendarz – święta Bożego

Narodzenia oraz Sylwester i Nowy Rok przypadły w dni robocze w środku tygodnia, co sprzyjało długim urlopom i rzutowało na wyniki produkcji. Niemniej jednak zaobserwowane zmiany oscylowały ciągle wokół poziomu oznaczającego stagnację, co nadal pozwala uważać za prawdopodobną tezę o wyhamowaniu trwającej już ponad trzy lata tendencji, polegającej na systematycznym spadku dynamiki produkcji sprzedanej przemysłu i przejściu do fazy stagnacji.

Jednocześnie w opisywanym okresie kontynuowany był wyraźny wzrost sprzedaży detalicznej. Była to kontynuacja zmian zapoczątkowanych w styczniu br. Rok 2013 okazał się zatem wyraźnie korzystniejszy od poprzedniego, w którym dynamika sprzedaży detalicznej sukcesywnie spadała. Jest to oczywiście bardzo dobra wiadomość dla firm obsługujących rynki lokalne i rynek krajowy, które zapewniają większość miejsc pracy w regionie.

HANDEL ZAGRANICZNY

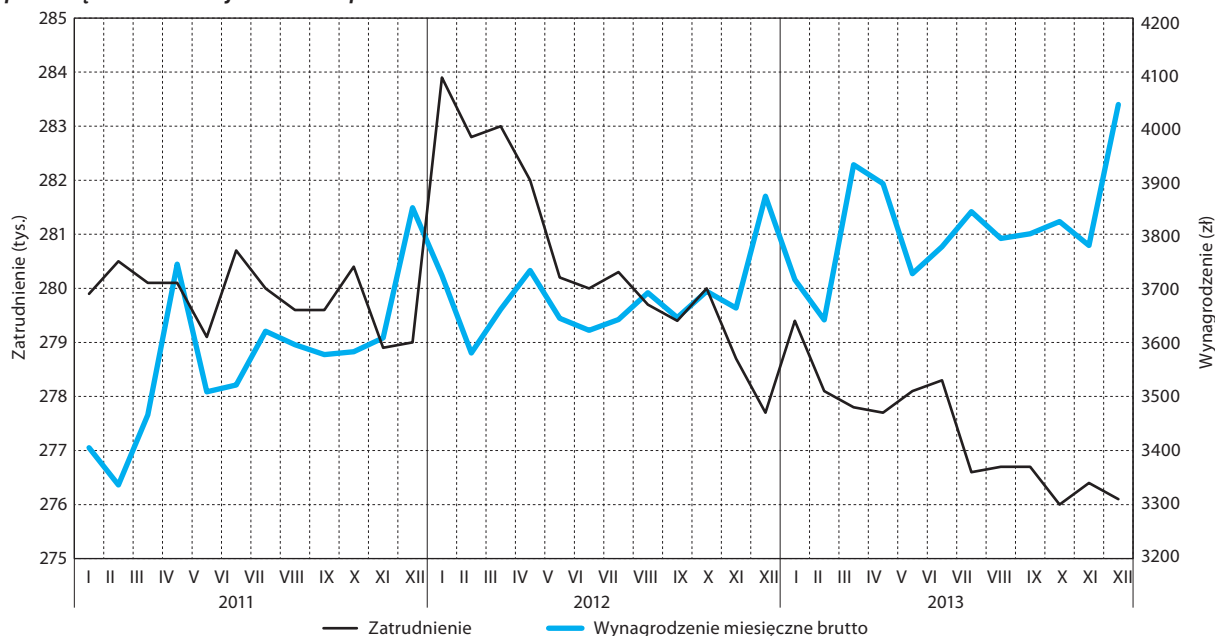
W listopadzie 2013 r.¹ wartość eksportu wyniosła 792,4 mln euro, zaś importu 1338,5 mln euro. W stosunku do analogicznego okresu roku poprzedniego odnotowano 8-proc. wzrost wartości eksportu i 33-proc. wzrost wartości importu. Saldo wymiany handlowej województwa pomorskiego z zagranicą pozostawało ujemne i wyniosło –546 mln euro. Wartość eksportu stanowiła 59 proc. wolumenu importu.

W analizowanym okresie największy udział (39,5 proc.) w strukturze geograficznej importu miały kraje byłego ZSRR². W porównaniu do listopada

2012 r. ich udział spadł jednak bardzo istotnie, bo o prawie 12 pkt proc. Spadek udziału odnotowały również pozostałe kraje (o prawie 10 pkt proc.), plasując się na przedostatniej pozycji. Drugą ważną grupę krajów pochodzenia importu stanowiły kraje kapitalistyczne, których udział wzrósł najbardziej, bo o ponad 21 pkt proc. Kraje UE i kraje Europy Środkowo-Wschodniej nie odnotowały istotnych zmian w strukturze importu w ujęciu rocznym.

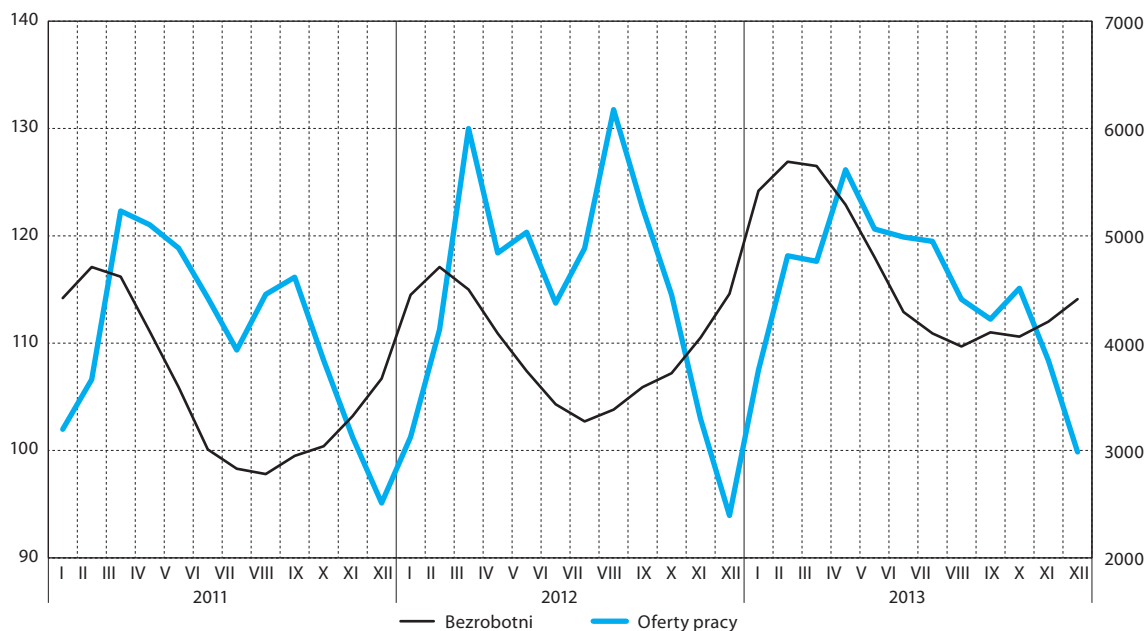
W strukturze geograficznej eksportu w listopadzie 2013 r. najwyższy udział miały kraje UE – 55,4 proc.

Rysunek 3. Wielkość zatrudnienia i poziom przeciętnego miesięcznego wynagrodzenia brutto w sektorze przedsiębiorstw w województwie pomorskim w latach 2011–2013



Źródło: Opracowanie IBnGR na podstawie danych Urzędu Statystycznego w Gdańsku

Rysunek 4. Liczba bezrobotnych i ofert pracy zgłoszonych do urzędów pracy w województwie pomorskim w latach 2011–2013



Źródło: Opracowanie IBnGR na podstawie danych Urzędu Statystycznego w Gdańsku

Ich udział jednak spadł – może nie tak istotnie, jak w poprzednim kwartale – ale o prawie 8 pkt proc. Na drugiej pozycji uplasowały się pozostałe kraje z 19 proc. wkładem i jego wzrostem o 1,4 pkt proc.

Wzrost zanotowały również kraje kapitalistyczne – o prawie 7 pkt proc. Udział krajów byłego ZSRR oraz Europy Środkowo-Wschodniej nie zmienił się istotnie.

RYNEK PRACY I WYNAGRODZENIA

Zmiany zatrudnienia w sektorze przedsiębiorstw w IV kwartale 2013 r. wpisały się w negatywną tendencję, jaka cechowała cały rok. Na koniec grudnia zatrudnienie kształtowało się na poziomie 276,1 tys. W stosunku do końca września spadek był niemal niezauważalny, ale w porównaniu do końca stycznia br. ubyło 1,2 proc. zatrudnionych. W liczbach bezwzględnych oznacza to 3,3 tys. mniej niż w styczniu 2013 i aż o 7,8 tys. mniej niż w rekordowym styczniu 2012 r. Analizowane dane dotyczą podmiotów o liczbie pracujących przekraczającej 9 osób. Tym samym obejmują ok. 40 proc. ogółu pracujących. Jeżeli przyjąć, że skala redukcji zatrudnienia była podobna w pozostałych firmach, to ubyło ponad dwa razy więcej miejsc pracy, niż wskazują na to przytoczone dane.

W grudniu 2013 r. przeciętne miesięczne wynagrodzenie brutto w sektorze przedsiębiorstw wynosiło 4040 zł i było, za sprawą wypłacanych premii, wyraźnie wyższe niż we wrześniu. Natomiast w porównaniu do grudnia 2012 r. wynagrodzenia wzrosły o 4,4 proc. Można zatem mówić nie tylko o nominalnym, ale także realnym wzroście wynagrodzeń (inflacja na poziomie 1 proc.).

W IV kwartale 2013 r. wzrosła liczba bezrobotnych. Na koniec grudnia wynosiła ona 114 tys. osób. Stopa bezrobocia kształtowała się na poziomie 13,3 proc. W stosunku do końca września br. liczba bezrobotnych wzrosła o 2,8 proc. (stopa bezrobocia wzrosła

o 0,3 pkt. proc.). Obserwowany przyrost był stosunkowo mały. Dla porównania, w IV kwartale 2012 r., kształtował się on na poziomie 8,2 proc. Można zatem mówić o słabnięciu wzrostowej dynamiki bezrobocia. Takie twierdzenie znajduje także oparcie w zmianach rocznych. Otóż w stosunku do końca grudnia ubiegłego roku liczba bezrobotnych spadła o 0,4 proc. Spadek był nieznaczny, ale liczy się fakt, że w ogóle miał miejsce. Dla porównania, dynamika liczby bezrobotnych w ujęciu rocznym wynosiła w grudniu: 2012 r. – 7,4 proc.; 2011 r. – 1,9 proc.; 2010 r. – 4,4 proc. W poprzednich latach wzrost liczby bezrobotnych był więc wyraźny. Obecnie można mówić o jego wyhamowaniu.

Stosunkowo nieduży wzrost bezrobocia w ujęciu kwartalnym nie spowodował większych zmian w liczebności bezrobotnych w wieku do 25 lat. W przypadku dwóch pozostałych analizowanych kategorii, znajdujących się w szczególnej sytuacji na rynku pracy – bezrobotnych w wieku 50 lat i więcej oraz bezrobotnych długotrwale – odnotowano wzrost liczebności na poziomie odpowiednio 8 i 6 proc. Z kolei niewielki spadek liczby bezrobotnych, jaki odnotowano w ujęciu rocznym, przełożył się na wyraźną – blisko 9 proc. – redukcję liczby bezrobotnych w wieku do 25 lat. Są oni mobilni, zarówno pod względem zawodowym, jak i przestrzennym. Małe doświadczenie i zasoby wiedzy ukrytej (specyficznej dla firm) ułatwiają tę mobilność, a także

ograniczają presję płacową. W trudnej sytuacji to, co zwykle oceniane jest jako słaba strona młodych pracowników, może być ich atutem. Roczny wzrost liczby bezrobotnych w pozostałych dwóch grupach (odpowiednio o 8 i 10 proc.) to konsekwencja generalnie trudnej sytuacji na rynku pracy, jaka ma miejsce od 2009 r. Duża liczba osób, która po tym okresie straciła pracę, nie może jej znaleźć do chwili obecnej. W kategorii osób długotrwale bezrobotnych znajduje się także dość duża, choć trudna do dokładnego oszacowania, liczba zainteresowanych jedynie formalnym statusem bezrobotnego i wynikającymi z niego korzyściami. W rzeczywistości nie chcą oni

podjąć zatrudnienia – w ogóle albo przynajmniej na oferowanych warunkach.

W grudniu 2013 r. do urzędów pracy napłynęło 3 tys. ofert zatrudnienia. W ciągu całego kwartału liczba ta spadała, co miało związek z zakończeniem prac sezonowych. Liczba ofert pracy była bardzo niska, co jest typowe dla omawianego kwartału. Jednocześnie wyniki grudniowe były nieznacznie lepsze niż przed rokiem, a cały 2013 r. pod względem liczby ofert pracy był zbliżony do 2012 r. Na tej podstawie trudno oczekiwać istotnych zmian, przynajmniej w pierwszej połowie 2014 r.

WAŻNIEJSZE WYDARZENIA

Energetyczne priorytety na liście Komisji Europejskiej

Na liście najważniejszych projektów, które mogą liczyć na unijne dofinansowanie znalazła się rozbudowa naftociągu pomorskiego wraz z budową terminala w Gdańsku i rozbudowa terminala LNG w Świnoujściu. Wskazane przez Komisję Europejską projekty będą mogły ubiegać się o dofinansowanie z nowego funduszu infrastrukturalnego Connecting Europe Facility (CEF), utworzonego w budżecie UE na lata 2014–2020. W tym funduszu na projekty energetyczne znajdzie się 5,8 mld euro. Nie ma gwarancji, że wszystkie projekty z listy dostaną unijne wsparcie, ale wszystkie będą mogły skorzystać z przyspieszonej ścieżki pozwolenia na budowę. Zamiast czekać nawet 12 lat, inwestujący w kluczowe transgraniczne sieci energetyczne i rurociągowo mają dostać decyzję w ciągu maksymalnie 3,5 roku. Będą mogli oni też skorzystać z tańszego kredytowania m.in. w ramach

tw. obligacji projektowych, które gwarantować będzie Europejski Bank Inwestycyjny. Granty unijne będą mogły być udzielane na inwestycje, jeśli będą one nie do zrealizowania w warunkach komercyjnych, ale będą niosły korzyści społeczne. Chodzi o zwiększenie bezpieczeństwa dostaw, integrację wewnętrznego rynku energii oraz podłączanie źródeł odnawialnych do sieci.

PSE będą inwestować w Polsce Północnej

Polskie Sieci Energetyczne zapowiadają rozbudowę sieci i linii elektroenergetycznych głównie na Pomorzu. Na inwestycję przeznaczono prawie 2 miliardy złotych. Środki mają być wydane w ciągu najbliższych 5 lat. Ma powstać m.in. ok. 250–300 km linii przesyłowych i dwie duże stacje elektroenergetyczne: Pelplin i Gdańsk-Przyjaźń. 21 października w Gdańsku 34 sygnatariuszy, m.in. marszałek województwa pomorskiego, wojewoda pomorski, prezes Polskich Sieci Elektroenergetycznych

oraz kilkudziesięciu samorządowców, podpisało list intencyjny w sprawie współpracy. Pomorskie należy do czołowych regionów w kraju pod względem wielkości inwestycji w sieci. Inwestycje te umożliwią powstanie nowych obiektów energetycznych – elektrowni węglowej koło Pelplina, farm wiatrowych czy mniejszych obiektów wykorzystujących odnawialne źródła energii.

Ponad 210 mln zł środków unijnych na gdyńskie inwestycje portowe

Koniec 2013 r. był pracowity, a zarazem bardzo owocny dla Zarządu Morskiego Portu Gdynia S.A. Dzięki podpisaniu szeregu umów udało się pozyskać, w ramach Programu Operacyjnego Infrastruktura i Środowisko 2007–2013, łącznie 210 mln zł dofinansowania na cztery duże przedsięwzięcia: zagospodarowanie rejonu Nabrzeża Bułgarskiego, przebudowę Nabrzeża Szwedzkiego, rozbudowę układu drogowego i kolejowego we wschodniej części portu oraz przebudowę intermodalnego terminala kolejowego. Uporządkowanie, udroźnienie ruchu w porcie oraz zwiększenie możliwości przeładunkowych w tym o obsługi intermodalnej. Zagospodarowanie rejonów nabrzeży również zwiększy możliwości przeładunkowe, w tym umożliwi cumowanie statków typu Panamax przy Nabrzeżu Szwedzkim.

W DCT Gdańsk przeładowano milionowy kontener

15 listopada w Głębokowodnym Terminalu Kontenerowym (DCT) Gdańsk przeładowano milionowy – w 2013 r. – kontener. W ten symboliczny sposób podkreślona została rola DCT Gdańsk jako hubu dla krajów Europy Środkowo-Wschodniej i Rosji. Sześć lat działalności terminalu odmieniło strukturę przewozów w tej części Europy, wynosząc Gdańsk z pozycji marginalnego gracza w światowych przewozach towarowych do roli głównego ogniwa spajającego rynki azjatyckie z Regionem Morza Bałtyckiego. Utrwalenie tej

pozycji wymaga doskonalenia transportu i przeładunku w relacjach dowozowych, z głównymi portami bałtyckimi.

Dodatkowe przystanki Pomorskiej Kolei Metropolitalnej

Dodatkowe przystanki na trasie PKM to: Gdańsk Osowa oraz Gdynia Karwiny i Gdynia Stadion. Marszałek Województwa Pomorskiego Mieczysław Struk poinformował, że są już gotowe projekty oraz znane źródła finansowania ich budowy. Rozszerzenie nie spowoduje opóźnień w zakończeniu inwestycji. Wzrosną za to jej koszty. Trzeba będzie dopłacić 23,6 mln zł netto więcej, jednak 85 proc. kosztów kwalifikowanych inwestycji finansuje UE. PKM liczy, że w lutym przyszłego roku otrzyma pozwolenie na budowę przystanków. W ramach budowanej PKM mają powstać m.in. 17-kilometrowy odcinek dwutorowej linii kolejowej od stacji Gdańsk Wrzeszcz do połączenia z linią nr 201 Gdynia-Kościeryzna, 1,4-kilometrowy odcinek jednotorowej łącznicy PKM z linią kolejową nr 201 oraz 16 wiaduktów kolejowych, 8 wiaduktów drogowych i 5 przejść nad torami.

Spada poparcie dla atomu w województwie pomorskim

Na razie spadek jest nieznaczny. Badania w czerwcu 2013 roku przeprowadził instytut TNS Polska, w niektórych gminach województwa pomorskiego (Gniewino, Krokowa, Choczewo, Gdańsk, Gdynia, Sopot) i zachodniopomorskiego (Mielno, Koszalin). Poprzednie badanie przeprowadzono w październiku 2012 roku. W badanych gminach województwa pomorskiego budowę elektrowni jądrowej popiera 59 proc. pytanym mieszkańców, a zachodniopomorskiego – 29 proc. W ubiegłorocznym sondażu inwestycję popierało odpowiednio 61 proc. i 28 proc. respondentów.

Lotos i Grupa Azoty inwestują w Gdańsku

Koncerny powołują spółkę celową do budowy kompleksu petrochemicznego w Gdańsku, którego koszt szacowany jest na 12 mld zł. Na początku grudnia podpisały w tej sprawie porozumienie. Do tego zawarły porozumienie z Polskimi Inwestycjami Rozwojowymi, które mogą zapewnić wsparcie w wysokości do 750 mln zł. Planowana inwestycja petrochemiczna ma obejmować instalację krawingu parowego i produkcji polietylenu oraz kompleks instalacji aromatów. Według planów budowa kompleksu powinna ruszyć w 2016 r., a sam zakład powinien zacząć pracę w 2019 r. Wg szacunków inwestorów przy budowie kompleksu pracę znajdzie nawet około 5 tys. osób, a po jego oddaniu do użytku zatrudnionych będzie ok. 2 tys. osób, nie licząc pracowników w firmach kooperujących.

Nowy kontrakt Gdańskiej Stoczni Remontowej

Zakład wybuduje pięć statków handlowych dla Grenlandii. Stocznia podpisała umowę z Królewską Linią Arktyczną – RAL. Jednostki powinny być gotowe do połowy 2015 roku. Największy wśród nich będzie statek przystosowany do żeglugi po Atlantyku. Ma przewozić do 600 kontenerów. Dwa średnie będą transportować po 100 kontenerów i będą obsługiwać północ Grenlandii. Dwie najmniejsze jednostki posłużą do przewozu po 30 kontenerów. Mają pływać u wybrzeży Grenlandii. Wartość kontraktu nie jest znana.

Nowy kontrakt gdyńskiej Nauty

Stocznia zbuduje nowoczesny statek badawczy dla Uniwersytetu w Goeteborgu. Zakład pokonał w przetargu 13 innych firm z Europy. Wartość kontraktu opiewa na 60 mln zł, a jednostka ma być gotowa za dwa lata. Statek badawczy będzie jednocześnie pływającym laboratorium. Ma umożliwić prowadzenie badań nad zmianami klimatu, układem

prądów morskich czy stanem wód. Na jego pokładzie zmieści się pięcioosobowa załoga i 20 naukowców czy studentów.

Lotos Petrobaltic ma nową platformę wiertniczą

Zakupiona u zachodnich wybrzeży Afryki platforma rozpocznie wiercenia na koncesjach Lotosu. Zastąpi starszą platformę „Petrobaltic”. Kwoty transakcji nie podano, wiadomo natomiast, że to czwarta platforma spółki Lotos Petrobaltic. Główny trzon jej załogi będą stanowili obecni pracownicy spółki. Jednocześnie w połowie przyszłego roku ruszy przebudowa dotychczasowej platformy wiertniczej „Petrobaltic” na platformę eksploatacyjną. Po zakończeniu inwestycji platforma stanie się centrum produkcyjnym.

W 2015 roku tramwajem na Morenę

W grudniu ruszyła budowa nowej linii tramwajowej w Gdańsku. Połączy osiedla Siedlce i Piecki Migowo. Inwestycje realizują firmy: MTM z Gdyni i Rajbud z Tczewa. Obie zostały wybrane w przetargu. Nowa linia będzie kosztowała 112 mln złotych. Tramwaj pojedzie wzdłuż ulic Nowolipie i Rakoczego. Wspólny peron integrować będzie końcowy przystanek tramwajowy z przystankiem Brętowo, budowanej właśnie Pomorskiej Kolei Metropolitalnej. Przy okazji w Gdańsku powstaną też wspólne przystanki tramwajowo-autobusowe, co będzie nowością w mieście. Inwestycja jest dużym przedsięwzięciem logistycznym. W jej ramach zostanie także przebudowana sieć wodociągowa i kanalizacyjna na ulicach: Kartuskiej, Schuberta, Nowolipie, Rakoczego. Przewidziano też likwidację przepompowni wody Nowolipie. Obecna pętla tramwajowa Siedlce zmieni swój charakter. Zostanie tak przebudowana, że będzie pełniła rolę węzła uwzględniającego ruch tramwajowy, autobusowy, samochodowy, pieszy i rowerowy. Do tego powstaną też miejsca postojowe dla samochodów osobowych.

Natomiast na odcinku od ul. Kartuskiej do ul. Potokowej zaplanowano budowę ścieżki rowerowej. Budowa nowej linii tramwajowej zakończy się we wrześniu 2015 r.

eMiasto dla Pruszcza Gdańskiego

To nagroda Google dla miejscowości, w których małe i średnie firmy najbardziej aktywnie wykorzystują sieć internetową. Pruszcz Gdański został uznany za najbardziej internetowe miasto na Pomorzu. Tym samym dołączył do piętnastu innych miast w Polsce, które noszą tytuł eMiasta. W rankingu brano pod uwagę posiadanie strony internetowej, jej wersji mobilnej, używanie internetu w biznesie i korzystanie przez firmy z serwisów społecznościowych.

Smart Metropolia w Gdańsku

W Międzynarodowym Kongresie Smart Metropolia uczestniczyło około tysiąca osób: naukowców, samorządowców i urbanistów w tym około 120 specjalistów m.in. z Paryża, Berlina, Wiednia i Bristolu. Przez dwa dni dyskutowali oni, jak podnieść jakość życia mieszkańców dużych aglomeracji. Realne działania w tym zakresie będą współfinansowane z puli prawie 2 mld euro, jakie w latach 2014–2020 województwo otrzyma z UE. Wspierane będą inicjatywy ukierunkowane na wzrost poziomu technologicznego oraz polepszenie zarządzania metropolią i innymi miastami. Imprezie towarzyszyła m.in. III edycja Międzynarodowej Konferencji INNO3city – Pomorski Port Kreatywności. Kongres został zorganizowany przez Urząd Miasta w Gdańsku i Urząd Marszałkowski Województwa Pomorskiego.

VIII Forum Energetyczne w Sopocie pod napięciem

Kilkuset uczestników: polityków, przedstawicieli koncernów, ekspertów i dziennikarzy wzięło udział w trzydniowej konferencji poświęconej szeroko

rozumianej energetyce. Sporo miejsca poświęcono źródłom energii odnawialnej i unijnej polityce energetycznej. Uznano, że przed UE stoją poważne wyzwania w tym zakresie. Powinna dążyć do rozbudowy rynku wewnętrznego, zwiększyć bezpieczeństwo dostaw i ochronę środowiska. Jednocześnie uczestnicy uznali, że trzeba zrobić wszystko, by zredukować ceny energii, gdyż inaczej unijny rynek będzie musiał się pogodzić z ucieczką kapitału inwestycyjnego np. do USA. Tam ceny energii są bardzo konkurencyjne. Przy okazji polscy politycy zwracali uwagę na wadliwość obecnego systemu na handlu emisjami CO₂. Podkopuje on fundamenty konkurencyjności gospodarki europejskiej, bo zwiększa koszty produkcji. To zaś skłania wiele firm do przeniesienia produkcji do państw, w których tego typu restrykcje nie istnieją. W trakcie imprezy wręczono też nagrody specjalne przyznane przez radę krynickiego Forum Ekonomicznego. Otrzymali je: Janusz Lewandowski, komisarz Unii Europejskiej do spraw programowania finansowego i budżetu, Grupa Energa oraz Uniwersytet Zielonogórski.

Wynalazki na IX Targach Technicon-Innowacje

Na gdańskie targi przybyło 60 wystawców z całego kraju. To między innymi uczelnie i firmy prywatne. Zaprezentowano ponad 100 wynalazków. Politechnika Gdańska pokazała 20 nowości, wśród nich mówiące mapy dla niewidomych, wskaźnik rozmrożenia Chill-ID informujący o świeżości produktów spożywczych, hybrydowy system lokalizacji w czasie rzeczywistym oraz DOMESTIC – platformę do wspomaganie osób starszych lub przewlekle chorych, pozostających w domu. Ciekawy projekt zaprezentowała Akademia Morska z Gdyni. Pokazała sportowy motocykl z napędem elektrycznym. Natomiast firma Voice Lab z Gdyni przedstawiła oprogramowanie do rozpoznawania intencji rozmówcy. Na targach można było obejrzeć, a nawet zjeść biodegradowalne talerze

z otrębów pszennych i odwzorować swoją twarz skanerem 3D. Targom towarzyszyły Pomorskie Dni Energii zorganizowane przez Stowarzyszenie „Pomorskie w Unii Europejskiej”.

Rusza Polski Instytut Technologii

Konsorcjum powołano w połowie listopada w Warszawie. Inicjatorami i jednocześnie członkami-założycielami są politechniki: Warszawska, Łódzka, Poznańska, Gdańska i Śląska oraz Wojskowa Akademia Techniczna, a także dwa instytuty: Podstawowych Problemów Techniki PAN i Państwowy Instytut Geologiczny – Państwowy Instytut Badawczy. Założyciele zachęcają do współpracy kolejne instytucje badawcze i przedsiębiorców. Instytut ma poprawić współpracę na linii nauka – przemysł. Ma też pomóc

w pozyskiwaniu większych środków z programów unijnych czy krajowych. Konsorcjum chce również prowadzić działalność ekspercką w zakresie innowacyjności i transferu wiedzy. Do tego dojdą także doradztwo i szkolenia badawczo-rozwojowe.

Kryształowe Brukselki rozdane

Uniwersytet Gdański, Warszawski i Politechnika Warszawska laureatami Kryształowej Brukselki. To nagrody dla uczelni, firm i naukowców, którzy najskuteczniej walczyli o pieniądze Komisji Europejskiej na badania naukowe. W kapitule tegorocznego konkursu byli między innymi profesorowie Barbara Kudrycka, Jerzy Buzek i Michał Kleiber. Wyróżnienia po raz pierwszy przyznano w 2001 roku.

1 Dane za rok 2013 pochodzą ze zbioru otwartego, co oznacza, że przez cały rok sprawozdawczy rejestrowane są dane dotyczące wszystkich miesięcy (bieżących i poprzednich w przypadku dosyłania brakujących danych) oraz korekt rejestrowanych za okres sprawozdawczy, którego dotyczą. Dane na dzień 16.01.2014.

2 W 2013 r. za kraje Europy Środkowo-Wschodniej uważa się m.in.: Bośnię i Hercegowinę, Serbię i Czarnogórę; do krajów byłego ZSRR należą: Azerbejdżan, Białoruś, Kazachstan, Kirgistan, Mołdawia, Rosja, Ukraina, Uzbekistan; do krajów kapitalistycznych: Watykan, Norwegia, Lichtenstein i Szwajcaria w Europie, USA, Australia, Japonia, Kanada, Singapur, Nowa Zelandia, Wyspy Marshalla itp. Od 1 stycznia 2007 r. Bułgaria i Rumunia są członkami UE. Od 1 lipca 2013 r. Chorwacja jest członkiem UE.

Niniejszy artykuł powstał na podstawie następujących materiałów, w całości opublikowanych na stronie internetowej PPG (ppg.ibngr.pl): A. Hildebrandt, 2013, *Handel zagraniczny w województwie pomorskim*, I. Wysocka, 2013, *Wiadomości gospodarcze*, P. Susmarski, 2013, *Koniunktura gospodarcza w województwie pomorskim w grudniu 2013 r.*, M. Tarkowski, 2013, *Poziom rozwoju gospodarczego województwa pomorskiego i jego zmiany w grudniu 2013 r.*

Opis ważniejszych wydarzeń przygotowała I. Wysocka. Wyboru i zestawienia dokonał M. Tarkowski.

O AUTORZE:

Dr Maciej Tarkowski jest pracownikiem naukowym Instytutu Badań nad Gospodarką Rynkową i nauczycielem akademickim w Instytucie Geografii Uniwersytetu Gdańskiego. Specjalizuje się w problematyce geografii ekonomicznej, rozwoju lokalnego i regionalnego oraz rynku pracy. Jest autorem licznych publikacji naukowych i ekspertyz oraz uczestnikiem projektów badawczych i wdrożeniowych poświęconych wymienionej problematyce.