

KONIUNKTURA GOSPODARCZA

Oceny koniunktury gospodarczej w III kwartale 2013 r. w województwie pomorskim były zróżnicowane. W trzech, spośród siedmiu analizowanych branż, liczba opinii przedsiębiorców dobrze oceniających warunki gospodarowania przeważała nad liczbą opinii negatywnych. Najlepsze noty cechowały sektor informacji i komunikacji, w którym wartość wskaźnika ogólnej sytuacji przedsiębiorstwa we wrześniu sięgnęła +25,7 pkt. oraz korzystające z końcówki sezonu – zakwaterowanie i usługi gastronomiczne (+20,7 pkt.). Ocena w przetwórstwie przemysłowym, choć dodatnia, była znacząco gorsza (+3,1 pkt.).



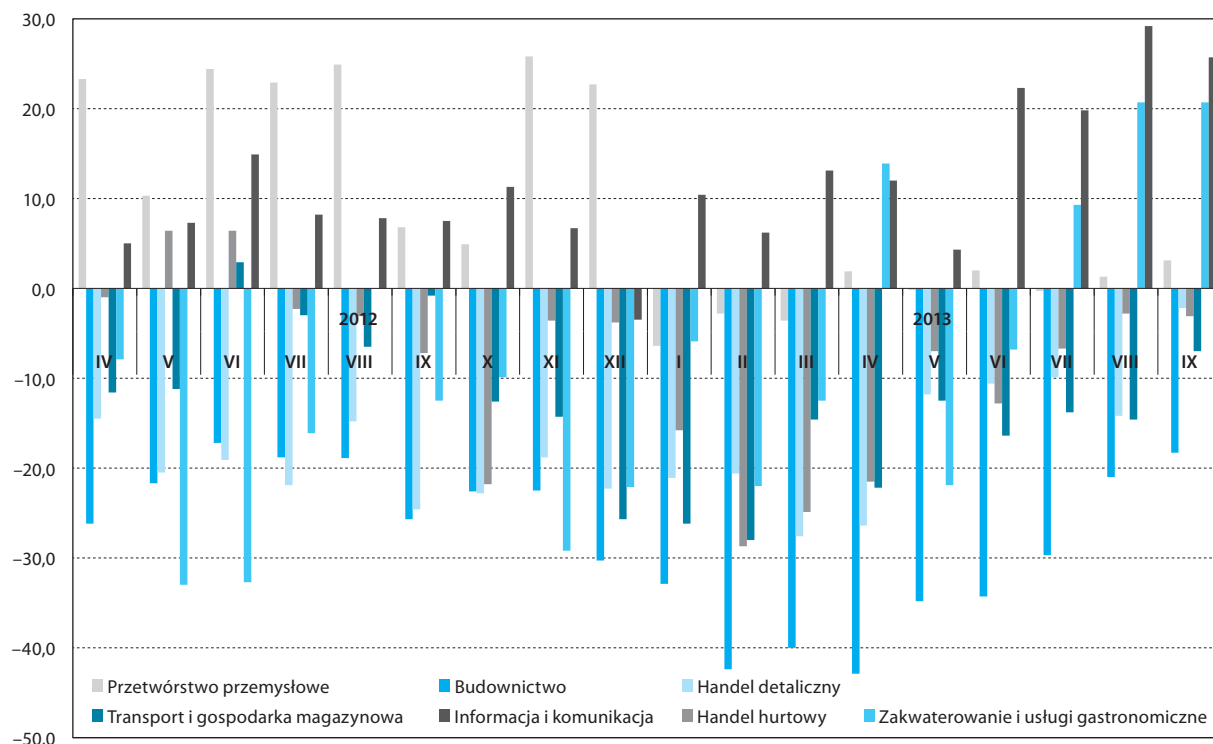
dr Maciej Tarkowski

*Uniwersytet Gdański
i Instytut Badań
nad Gospodarką Rynkową*

Na przeciwnym biegunie uplasowała się bardzo negatywnie oceniana koniunktura w budownictwie z wartością omawianego indeksu sięgającą -18,3 pkt.; transport, gospodarka magazynowa (-7,0 pkt.) oraz kontynuujące złą passę: handel detaliczny (-2,2 pkt.) i handel hurtowy (-3,1 pkt.).

Więcej optymizmu niesie ze sobą analiza zmian wskaźników ogólnej sytuacji przedsiębiorstwa w czasie. Dla szczęścia, spośród siedmiu analizowanych branż, odnotowano poprawę, biorąc za punkt odniesienia sytuację sprzed roku (wrzesień 2012 r.). O znaczącym progresie można mówić zwłaszcza w odniesieniu do zakwaterowania i usług gastronomicznych, gdzie wskaźnik bieżącej ogólnej sytuacji przedsiębiorstwa wzrósł w ujęciu rocznym o 49,9 pkt., o przeciętnym zaś w przypadku informacji i komunikacji (+19,0 pkt.) oraz handlu detalicznego (+16,6 pkt.). Regres odnotowano natomiast w przetwórstwie przemysłowym (-22,7 pkt.).

Rysunek 1. Indeks bieżącej ogólnej sytuacji przedsiębiorstwa wg sektorów w województwie pomorskim w okresie od II kw. 2012 r. do III kw. 2013 r.



Przedział wahań wskaźnika wynosi od -100 do +100. Wartości ujemne oznaczają przewagę ocen negatywnych, dodatnie – pozytywne.
Źródło: Opracowanie IBnGR na podstawie danych GUS

W sześciu, spośród siedmiu analizowanych sektorów, koniunktura gospodarcza w województwie oceniana była lepiej niż przeciętnie w Polsce. Pod tym względem szczególnie wyróżniało się zakwaterowanie i usługi gastronomiczne, gdzie różnica indeksu wojewódzkiego i ogólnopolskiego sięgnęła +22,6 pkt. W rezultacie województwo uplasowało się na drugim miejscu w rankingu regionów.

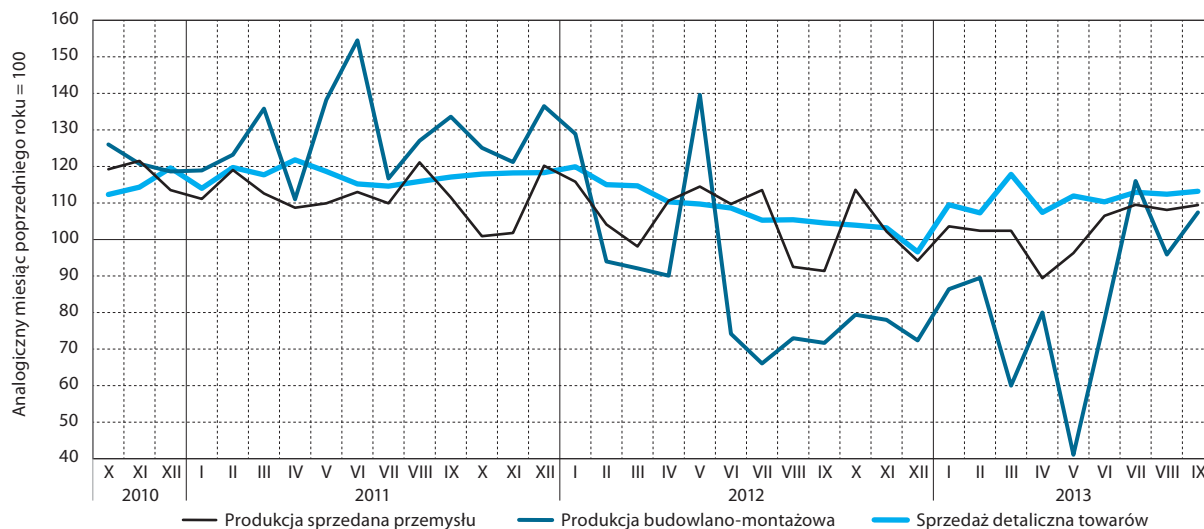
W zdecydowanie gorszej sytuacji niż przeciętnie w kraju znaleźli się natomiast reprezentanci handlu hurtowego oraz transportu i gospodarki magazynowej. Tu indeks bieżącej ogólnej sytuacji przedsiębiorstwa osiągnął dla województwa odpowiednio wartość o 6,2 pkt. (handel) oraz 4,1 pkt. (transport) niższą od odpowiedników ogólnopolskich, zaś województwo zajęło 10. i 11. pozycję wśród polskich regionów.

Zachowanie indeksu przewidywanej ogólnej sytuacji przedsiębiorstwa pozwala na umiarkowanie

optymistycznie oczekiwanie. Tylko w dwóch spośród analizowanych rodzajów działalności przeważa pesymizm. Jednym z nich jest zakwaterowanie i usługi gastronomiczne, gdzie wskaźnik wyprzedzający osiąga -49,5 pkt. Jest to poniekąd zrozumiała sytuacja, biorąc pod uwagę wpływ sezonowości na ten rodzaj działalności gospodarczej.

Przedstawiciele drugiego omawianego sektora – budownictwa – są nieco mniej negatywnie nastawieni co do przyszłości. Wartość wskaźnika prognostycznego sięga -7,3 pkt. W perspektywie 3 miesięcy o dobrych nastrojach można natomiast mówić w przypadku informacji i komunikacji (+8,9 pkt.), handlu tak detalicznego (+4,3 pkt.), jak i hurtowego (+5,9 pkt.), przetwórstwa przemysłowego (+2,9 pkt.) oraz transportu i gospodarki magazynowej (+1,9 pkt.).

Rysunek 2. Dynamika produkcji sprzedanej, budowlano-montażowej i sprzedaży detalicznej w województwie pomorskim w okresie od IV kw. 2010 r. do III kw. 2013 r.



Źródło: Opracowanie IBnGR na podstawie danych Urzędu Statystycznego w Gdańsku

DZIAŁALNOŚĆ PRZEDSIĘBIORSTW

W końcu września 2013 r. liczba podmiotów gospodarki narodowej wyniosła 270,8 tys. W lipcu i sierpniu nastąpił wzrost, natomiast we wrześniu stabilizacja ich liczby. W rezultacie zaistniałych zmian, w stosunku do końca czerwca br., liczebność omawianej grupy wzrosła o 0,8 proc. Był to przyrost znaczny, jednak nie należący do rekordowych. W odniesieniu do września 2012 r. liczba podmiotów gospodarki narodowej wzrosła o 3,1 proc. Odnotowany wzrost nie jest niczym nadzwyczajnym – po części ma on charakter sezonowy. W II i III kwartale z reguły przybywa nowych podmiotów gospodarczych, co wiąże się z sezonowym ożywieniem koniunktury. Ponadto jest to też okres napływu absolwentów na rynek pracy – część z nich wybiera własną działalność gospodarczą. Zaobserwowane ożywienie miało jednak ponadprzeciętną skalę. Jest to najprawdopodobniej

paradoksalna konsekwencja nienajlepszej kondycji gospodarki. Z jednej strony przedsiębiorcy skłaniają pracowników do podjęcia samozatrudnienia, próbując w ten sposób ograniczyć koszty i uelastyczyć zatrudnienie. Z drugiej – pracownicy zwolnieni lub zagrożeni zwolnieniem w ten właśnie sposób próbują odnaleźć się na rynku pracy. Korzyść z takiego rozwiązania wiąże się przede wszystkim z zachowaniem kontaktu z rynkiem pracy. Siłą rzeczy samozatrudniony nabywa nowych kompetencji związanych z prowadzeniem własnej jednoosobowej firmy. Kompetencje te są także przydatne podczas wykonywania pracy najemnej. Jednocześnie samozatrudnienie pozbawia pracujących szeregu korzyści normowanych kodeksem pracy oraz nawet względnej pewności, co do czasu trwania relacji z pracodawcą, który staje się po prostu współpracującą firmą.

Wyniki produkcji i sprzedaży detalicznej w III kwartale br. były względnie dobre, choć nie przełomowe. Najbardziej zauważalny był znaczący wzrost produkcji budowlano-montażowej. Niestety wysokie wartości wskaźnika dynamiki w ujęciu rocznym zawdzięczamy w znacznej mierze efektowi bazy – czyli wartości produkcji w okresie do którego porównujemy obecne dane. W tym przypadku chodzi o III kwartał 2012 r. Jak wiadomo był to okres, w którym zakończona została większość inwestycji związanych z organizacją EURO 2012. Wtedy odnotowano gwałtowny i bardzo głęboki spadek produkcji budowlano-montażowej. Obecne wyniki porównujemy więc do słabych sprzed roku. W tym kontekście zanotowany w III kwartale br. wzrost nie wygląda imponująco.

W III kwartale br. wzrosła produkcja sprzedana przemysłu. Wzrost był stabilny – na zbliżonym

poziomie w każdym miesiącu. Zaobserwowane zmiany oscylują ciągle wokół poziomu oznaczającego stagnację, choć uprawdopodobniają one tezę o wyhamowaniu, trwającej już ponad trzy lata, tendencji polegającej na systematycznym spadku dynamiki produkcji sprzedanej przemysłu i przejściu do fazy stagnacji.

Jednocześnie w opisywanym okresie kontynuowany był wyraźny wzrost sprzedaży detalicznej. Była to kontynuacja zmian zapoczątkowanych w styczniu br. Rok 2013 jest zatem wyraźnie korzystniejszy od poprzedniego, w którym dynamika sprzedaży detalicznej sukcesywnie spadała. Obecny wzrost popytu ma kluczowe znaczenie dla firm obsługujących rynki lokalne i rynek krajowy. Są to przede wszystkim firmy małe i średnie. Zapewniają one większość miejsc pracy w regionie.

HANDEL ZAGRANICZNY

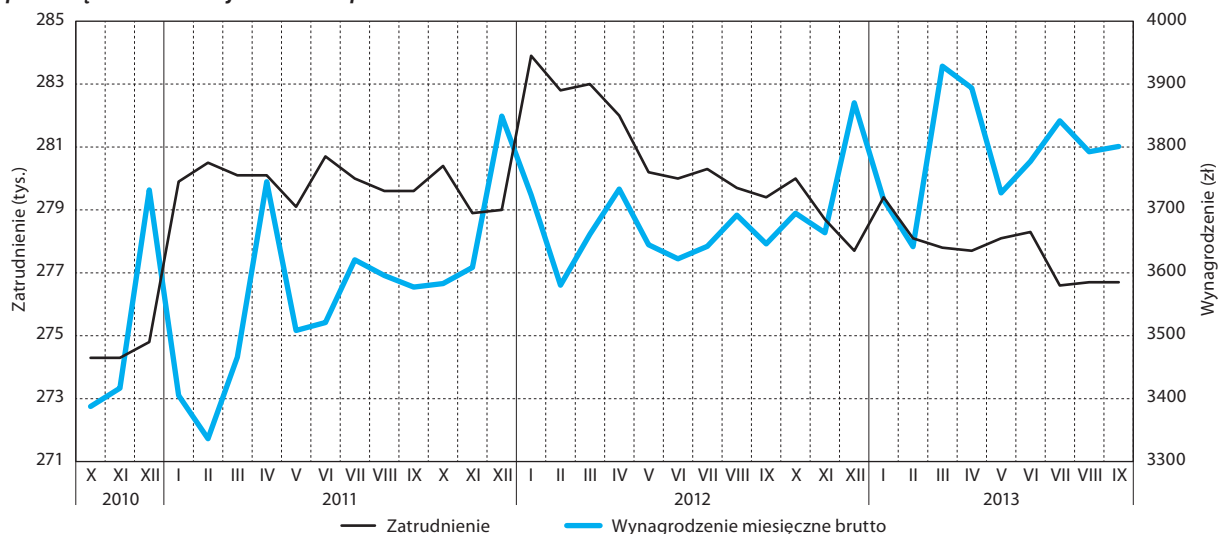
We wrześniu 2013 r.¹ wartość eksportu wyniosła 812,9 mln euro, zaś importu 953,4 mln euro. W stosunku do roku poprzedniego odnotowano 7-proc. wzrost wartości eksportu. W tym samym czasie wartość importu zmalała o 15 proc. Saldo wymiany handlowej województwa pomorskiego z zagranicą pozostawało ujemne i wyniosło –140,5 mln euro.

We wrześniu 2013 r. największy udział (49,9 proc.) w strukturze geograficznej importu miały kraje byłego ZSRR². W stosunku rocznym ich udział wzrósł o 2,3 pkt proc. Drugą ważną grupę stanowiły kraje z kategorii „pozostałe”, których udział wzrósł o 10,5 pkt proc. (do 24,8 proc.) Udział krajów UE również wzrósł, ale mniej, bo o 1 pkt proc. (do poziomu 19,5 proc.). Największy spadek (o 13,8 pkt proc.) zanotowały kraje kapitalistyczne (z 19,6 do 5,8 proc.). Udział krajów Europy Środkowo-Wschodniej

w strukturze importu nie zmienił się względem września roku ubiegłego i pozostał na poziomie zerowym.

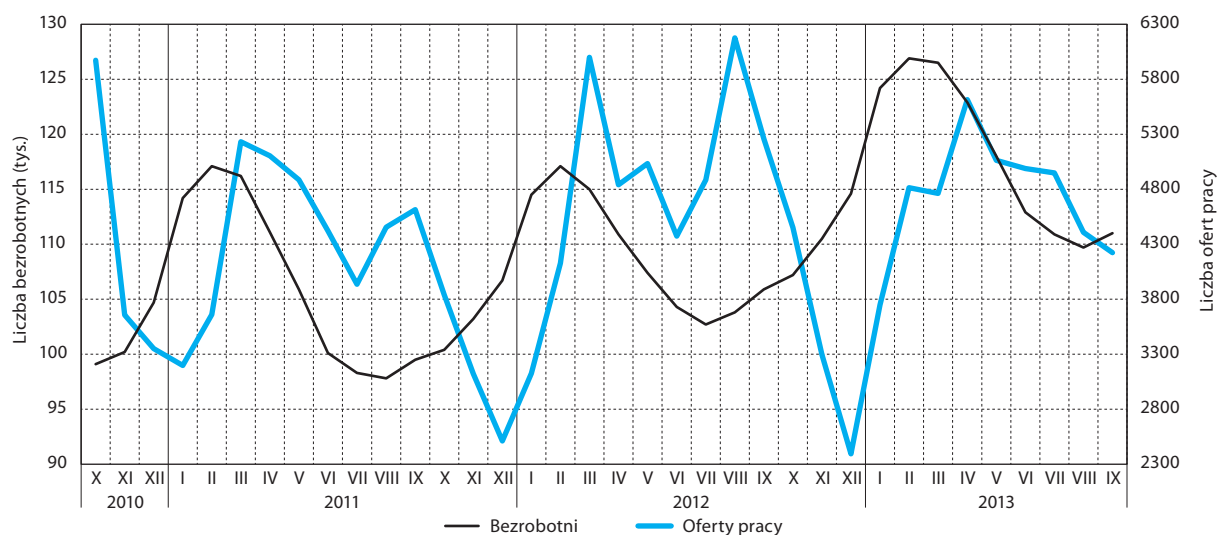
W strukturze geograficznej eksportu we wrześniu 2013 r. (względem września roku ubiegłego) najwyższy udział odnotowały kraje UE – 54 proc., jednak ich udział spadł istotnie, bo o 8,6 pkt proc. Na drugiej pozycji uplasowały się kraje z kategorii „pozostałe” – 24,1 proc., przy wzroście udziału o 12,6 pkt proc. Kraje kapitalistyczne, trzecia najważniejsza grupa państw pod względem eksportu, zanotowały spadek o 6 pkt proc. (z 18 do 12 proc.). Państwa byłego ZSRR zanotowały niewielki wzrost udziału w eksporcie (o 2,2 pkt proc.), który we wrześniu 2013 wyniósł 9,5 proc. Udział krajów Europy Środkowo-Wschodniej zmienił się bardzo nieznacznie – spadł z 0,6 proc do 0,4 proc.

Rysunek 3. Wielkość zatrudnienia i poziom przeciętnego miesięcznego wynagrodzenia brutto w sektorze przedsiębiorstw w województwie pomorskim w okresie od IV kw. 2010 r. do III kw. 2013 r.



Źródło: Opracowanie IBnGR na podstawie danych Urzędu Statystycznego w Gdańsku

Rysunek 4. Liczba bezrobotnych i ofert pracy zgłoszonych do urzędów pracy w województwie pomorskim w okresie od IV kw. 2010 r. do III kw. 2013 r.



Źródło: Opracowanie IBnGR na podstawie danych Urzędu Statystycznego w Gdańsku

RYNEK PRACY I WYNAGRODZENIA

Zaobserwowana w II kwartale br. stabilizacja zatrudnienia w sektorze przedsiębiorstw okazała się niestety krótkotrwała. W lipcu ubyło zatrudnionych, a w kolejnych dwóch miesiącach nie odnotowano

wyraźniejszych zmian. W rezultacie III kwartał br. zamknął się liczbą 276,7 tys. zatrudnionych. Było to o 1,6 tys. mniej niż na koniec kwartału poprzedniego, 2,7 tys. mniej niż przed rokiem i aż o 7,2 tys.

mniej niż w rekordowym styczniu 2012 r. Analizowane dane dotyczą podmiotów o liczbie pracujących przekraczającej 9 osób. Tym samym obejmują ok. 40 proc. ogółu pracujących. Jeżeli przyjąć, że skala redukcji zatrudnienia była podobna w pozostałych firmach, to ubyłoby ponad dwa razy więcej miejsc pracy, niż wskazują na to przytoczone dane.

We wrześniu 2013 r. przeciętne miesięczne wynagrodzenie brutto w sektorze przedsiębiorstw wynosiło 3801 zł i było o 0,6 proc. wyższe niż w czerwcu. Natomiast w porównaniu do września 2012 r. wynagrodzenia wzrosły o 4,3 proc. Można zatem mówić nie tylko o nominalnym, ale także realnym wzroście wynagrodzeń (inflacja na poziomie 1 proc.).

W III kwartale 2013 r. spadła liczba bezrobotnych. Na koniec września wynosiła ona 111 tys. osób. Stopa bezrobocia kształtowała się na poziomie 13,0 proc. W stosunku do końca czerwca br. nastąpiła redukcja liczby bezrobotnych o blisko 1,7 proc. (stopa bezrobocia spadła o 0,2 pkt. proc.). Był to spadek nieznaczny. W stosunku do końca września ubiegłego roku liczba bezrobotnych wzrosła o 4,8 proc. Spadek liczby bezrobotnych w ciągu kwartału spowodowany był przede wszystkim sezonowym wzrostem popytu na pracę. Wzrost w ujęciu rocznym, z kwartału na kwartał, jest natomiast coraz słabszy. Obecnie wyniósł niecałe 5 proc., kwartał wcześniej 8 proc. a dwa wcześniej – 10 proc. Pomijając wahania sezonowe, liczba bezrobotnych ciągle rośnie, ale za to coraz wolniej.

Spadek bezrobocia w ujęciu kwartalnym był na tyle nieznaczny, że nie spowodował większych zmian w liczebności wszystkich trzech analizowanych grup, znajdujących się w szczególnej sytuacji na rynku pracy – bezrobotnych w wieku do 25 lat, bezrobotnych w wieku 50 lat i więcej oraz bezrobotnych długotrwale. W pierwszej kategorii odnotowano 3 proc. wzrost, podczas gdy w dwóch pozostałych miała miejsce stagnacja. Wzrost liczby bezrobotnych w wieku do 25 lat związany był z posezonowym

spadkiem popytu na pracę, przede wszystkim w branży turystycznej. Charakter i warunki pracy w tej branży sprzyjają właśnie zatrudnianiu osób młodych. Ponadto III kwartał jest okresem, w którym rejestrują się bezrobotni absolwenci. W porównaniu do września 2012 r. liczebność omawianej grupy uległa redukcji o ponad 3 proc., podczas gdy liczba bezrobotnych w wieku 50 lat i więcej oraz bezrobotnych długookresowo wzrosła o ponad 11 proc. Osoby w wieku do 25 lat są najbardziej mobilne, zarówno pod względem zawodowym, jak i przestrzennym. Małe doświadczenie i zasoby wiedzy ukrytej (specyficznej dla firm) ułatwiają tę mobilność, a także ograniczają presję płacową. W trudnej sytuacji to, co zwykle oceniane jest jako słaba strona młodych pracowników, może być ich atutem. Wzrost w pozostałych dwóch grupach to konsekwencja generalnie trudnej sytuacji na rynku pracy, jaka ma miejsce od 2009 r. Duża liczba osób, która po tym okresie straciła pracę, nie może znaleźć zatrudnienia do chwili obecnej. W kategorii osób długotrwale bezrobotnych znajduje się także dość duża, choć trudna do dokładnego oszacowania, liczba osób, których interesuje jedynie formalny status bezrobotnego i wynikające z niego korzyści. Nie są oni prawdziwie zainteresowani podjęciem zatrudnienia.

We wrześniu 2013 r. do urzędów pracy napłynęło 4,2 tys. ofert zatrudnienia. W ciągu całego III kwartału br. liczba ta spadała, co miało związek z zaspokojonym już sezonowym zapotrzebowaniem na pracę. Niepokojące jest to, że III kwartał cechował się z reguły wzrostem liczby ofert pracy, co w znacznej mierze związane było z sezonowym zapotrzebowaniem na pracę w rolnictwie. W tym roku taki wzrost nie nastąpił. Na tej podstawie trudno spodziewać się istotnych, pozytywnych zmian w bliskiej przyszłości.

WAŻNIEJSZE WYDARZENIA

Mały ruch graniczny z Kaliningradem strzałem w dziesiątkę

Szacuje się, że w tym roku skorzysta z niego w obie strony około 5,5 mln osób. Tylko w pierwszej połowie tego roku było to 2,7 mln osób. Zainteresowanie jest tak duże, że jak najszybciej należałoby otworzyć co najmniej jeszcze jedno polsko-rosyjskie przejście graniczne – uważa konsul generalny RP w Kaliningradzie Marek Gołkowski.

Wzrost zainteresowania mieszkańców Kaliningradu wyjazdami do Polski wiąże się z wejściem w życie ponad rok temu (27 lipca 2012 r.) przepisów o małym ruchu granicznym, dzięki którym mieszkańcy stref przygranicznych obu państw mogą wielokrotnie przekraczać granicę polsko-rosyjską oraz przebywać na terenie strefy sąsiada bez konieczności posiadania wizy. Potrzebna jest jedynie karta małego ruchu granicznego. Obszar objęty umową po rosyjskiej stronie obejmuje cały obwód kaliningradzki, natomiast po polskiej – część województwa pomorskiego (Trójmiasto oraz powiaty: gdański, nowodworski, malborski i pucki) oraz warmińsko-mazurskiego (Elbląg i powiaty: elbląski, braniewski, lidzbarski, bartoszycki oraz Olsztyn, jak również powiaty: olsztyński, kętrzyński, mrągowski, węgorzewski, giżycki, gołdapski i olecki).

Pomorskie i warmińsko-mazurskie bliżej

Marszałkowie obu województw 1 lipca br. podpisali porozumienie o współpracy w zakresie rozwoju rejonu Zalewu Wiślanego. Dotyczy ono gospodarki,

kultury i rozwoju komunikacji. Porozumienie dotyczy wspierania innowacyjnych przedsięwzięć i przedsiębiorczości w ramach współpracy parków technologicznych obu regionów oraz rozwijania współpracy między organizacjami skupiającymi przedsiębiorców z Elbląga i Trójmiasta. W myśl porozumienia na Żuławach Wiślanych ma być także kontynuowany projekt Kompleksowego Programu Zabezpieczenia Przeciwpowodziowego Żuław.

Największy kontenerowiec na świecie zawinął do Gdańska

Największy kontenerowiec na świecie wpłynął do terminalu DCT w porcie w Gdańsku 21 sierpnia br. To pierwszy rejs jednostki należącej do duńskiego Maersk Line. Statek przyплыł z Korei Południowej. Kontenerowiec Triple-E ma 400 metrów długości, 59 metrów szerokości i 73 metry wysokości. Na swój pokład może zabrać 18 tysięcy TEU. Według przedstawiciela DCT to przełomowy moment w historii terminalu, umacniający jednocześnie pozycję Gdańska jako bramy prowadzącej do krajów Europy Środkowo-Wschodniej i Rosji. Terminal kontenerowy DCT Gdańsk jest jedynym portem na Bałtyku, który może obsługiwać tak duże jednostki.

Bałtyk: polskie wiatraki i zmiany w polskich portach

Według Ministerstwa Gospodarki pierwsza polska, morska farma wiatrowa na Bałtyku może powstać najwcześniej w 2019 roku. Wydano już warunki przyłączenia dla mocy ponad 2 tysięcy MW.

O farmach wiatrowych rozmawiano w Gdańsku w trakcie polsko-norweskiego forum gospodarki morskiej, w ramach Międzynarodowych Targów Morskich Baltexpo, które odbyły się w dniach 3–5 września br. Do resortu zgłosiło się kilkudziesięciu inwestorów w sprawie pozwolenia na budowę tak zwanej sztucznej wyspy, czyli lokalizacji przyszłej morskiej farmy wiatrowej. Polska polityka energetyczna przewiduje do 2030 roku wzrost mocy z energetyki wiatrowej do prawie 8 tysięcy MW. Dziś moc lądowych farm wiatrowych wynosi ponad 3 tysiące MW. To tylko 4 proc. zapotrzebowania na energię w Polsce. Także w czasie trwania Międzynarodowych Targów Morskich Baltexpo Minister Transportu, Budownictwa i Gospodarki Morskiej zapowiedział zmianę sposobu zarządzania portami morskimi. Zadeklarował działania mające na celu zwiększenie wpływu samorządów gminnych i wojewódzkich na tak istotne organizmy gospodarcze w regionach, jakimi są duże porty morskie.

Nabrzeże Bułgarskie w Gdyni zostanie zagospodarowane

Celem planowanej inwestycji jest zwiększenie możliwości przeładunkowych portu w Gdyni oraz przygotowanie ponad 20 ha terenu na potrzeby działalności logistycznej. Koszt inwestycji wynosi prawie 77 mln zł netto. Umowę w sprawie realizacji projektu 5 września br. podpisali przedstawiciele Zarządu Morskiego Portu Gdynia S.A. i spółki Strabag. Do marca 2015 roku w rejonie Nabrzeża Bułgarskiego mają powstać nowe nabrzeża i niezbędna infrastruktura. Projekt przewiduje m.in. budowę nabrzeży: Bułgarskiego oraz dróg i placów manewrowych wraz z infrastrukturą nadziemną i podziemną. Zagospodarowanie obejmuje również zabudowę ujścia rzeki Chylonka, umocnienie odcinków ujściowych rzeki Chylonki i Potoku Chyłońskiego, a także budowę nowych powierzchni manewrowych. Projekt zagospodarowania Nabrzeża Bułgarskiego znajduje się na liście przedsięwzięć

przewidzianych do dofinansowania unijnego, w ramach Programu Operacyjnego „Infrastruktura i Środowisko” na lata 2007–2013.

Rozbudowany GPNT oficjalnie otwarty

W uroczystości inauguracyjnej 12 lipca wzięło udział kilkuset gości. Gdański Park Naukowo-Technologiczny im. prof. Hilarego Koprowskiego ma tworzyć platformę do współpracy nauki i gospodarki. Współpracuje z przedsiębiorstwami, uczelniami, studentami i młodymi firmami. Park powstał w 2006 r., a jego założycielem i właścicielem jest Pomorska Specjalna Strefa Ekonomiczna. Dziś działa w nim około 80 firm – głównie w branży nowoczesnych technologii. Park zapewnia swoim lokatorom usługi administracyjne, prawne, księgowo-doradcze, szkoleniowe, a także zaplecze socjalne w postaci żłobka i przedszkola przyzakładowego. Tu też organizowane są wydarzenia kulturalne adresowane do mieszkańców Trójmiasta i okolic. Obecnie Park dysponuje obiektami o łącznej powierzchni 40 tysięcy metrów kwadratowych. Koszt jego budowy wyniósł w sumie około 150 mln zł.

Będą badania środowiskowe w Choczewie

Chodzi o badania związane z ewentualną lokalizacją elektrowni jądrowej. Minister transportu odmówił stwierdzenia nieważności decyzji wojewody pomorskiego pozwalającej na badania. Do ministra z wnioskiem o stwierdzenie nieważności zwróciło się w ubiegłym roku stowarzyszenie ekologiczno-turystyczne „Lubiatowska Wydma”. Argumentowało, że teren objęty badaniami pokrywa się z obszarem Natura 2000. Badania jednak się odbędą i obejmą m.in. warunki geologiczne, środowisko naturalne i przyrodnicze, obecne zagospodarowanie terenu czy kwestie logistyki i dostępnej infrastruktury. Oprócz Choczewa, podobne badania mają być przeprowadzone także w Żarnowcu.

W Łębieniu popłynął gaz łupkowy

Pod Łęborkiem na surowiec natrafiła firma Lane Energy. Nie jest to wydobywanie na skalę przemysłową, ani na razie rentowne, ale odwiert wydaje się być obiecujący. Z łupków na dobę płynie około 8 tysięcy metrów sześciennych paliwa. To pierwszy taki przypadek na skalę europejską. Odwiert Łebień LE-2H znajduje się na obszarze koncesji Łębork. Wykonała go w czerwcu 2011 r. spółka Lane Energy Poland, w której 70 proc. udziałów należy do amerykańskiego ConocoPhillips, a pozostałe 30 proc. do 3Legs Resources zarejestrowanego na Wyspie Man. Spore ilości gazu popłynęły w drugiej połowie lipca, ale dopiero w sierpniu informacja została upubliczniona.

Grupa Lotos chce mieć morski terminal przeładunkowy

Koncern chce uruchomić go do 2015 roku. Grupa Lotos szykuje się do przebudowy nabrzeża na Martwej Wiśle. To jeden z priorytetów koncernu na najbliższe dwa lata. Spółka zapisała go w zatwierdzonym już przez radę nadzorczą programie „Efektywność i rozwój”. Inwestycja pochłonie mniej niż 100 milionów złotych. Kolejne ponad 160 mln zł ma kosztować budowa toru wodnego. Tę część prac sfinansują jednak Urząd Morski w Gdyni oraz Unia Europejska. Resort skarbu twierdzi, że nie podjął jeszcze decyzji, czy poprzeć budowę terminala.

Azoty będą współpracować z KGHM

List intencyjny w tej sprawie podpisały Zakłady Azotowe „Puławy” z Grupy Azoty wraz ze swoją spółką zależną Gdańskie Zakłady Nawozów Fosforowych „Fosfory” oraz KGHM Polska Miedź. Dotyczy on zagospodarowania złóż surowców chemicznych. Wg komunikatu spółek współpraca będzie prowadzona przy „realizacji projektów eksploracyjnych, dotyczących poszukiwania i rozpoznawaniu złóż surowców chemicznych, w tym soli

potasowych, projektów górniczych związanych z zagospodarowaniem istniejących złóż surowców chemicznych w kraju i za granicą oraz zagospodarowania surowców wtórnych (odpadów) w celu odzyskania metali krytycznych (w tym metali ziem rzadkich)”. List intencyjny wszedł w życie z dniem podpisania (30 sierpnia br.) i będzie obowiązywał do 31 grudnia 2015 r.

Sukces drużyny PG w Petersburgu

Studenci Politechniki Gdańskiej zdobyli srebrny medal i 5 tys. dolarów w międzynarodowym konkursie nowoczesnych technologii – Imagine Cup 2013 w Petersburgu (8–11 lipca br.). To nagroda za opracowanie antynarkotykowego testu na smartfona. Do konkursu zgłosiło się kilkaset zespołów naukowych z całego świata. Do finału trafiło prawie 100 drużyn, w tym aż trzy z Polski. Trzecia nagroda, brązowy medal i 3 tys. dolarów, przypadły zespołowi Front z Wojskowej Akademii Technicznej w Warszawie za projekt Cope. To platforma informatyczna umożliwiająca koordynację osób uczestniczących w akcji ratunkowej i zwiększająca przewagę informacyjną tych jednostek. Pierwsze miejsce zajęła drużyna z Singapuru.

Nowe inwestycje z programu JESSICA

Chodzi o budowę zespołu basenów w Redzie i centrum administracyjno-usługowego w Gdańsku. W sumie na obie inwestycje przeznaczono 43 mln zł. z niskooprocentowanej pożyczki z unijnej inicjatywy JESSICA. Budowa Aquaparku ma kosztować około 70 mln zł, z tego 20 mln zł to pożyczka. Zespół basenów ma być oddany do użytku w połowie 2015 roku. W ramach inwestycji powstaną: pełnowymiarowy basen sportowy 16x25 m, pierwszy w Polsce wydzielony basen do pływania niemowląt z odrębnym obiegiem wody oraz kompleks basenów rekreacyjnych dla dzieci i rodzin. Przewidziano też pontonową rzekę o długości ponad 350 m, basen z kulą wywołującą fale i zjeżdżalnią przez akwarium

z rekinami. Z kolei pożyczka na gdańskie centrum biurowe wyniesie 23 mln złotych. Sama inwestycja jest warta 40 mln złotych. Będzie to zaplecze administracyjno-usługowe dla głębokowodnego terminala kontenerowego DCT Gdańsk, a także służb i podmiotów z branży transportu morskiego.

Współpraca trzech województw

5 sierpnia 2013 r. w Olsztynie zawarte zostało porozumienie między trzema województwami, to jest: warmińsko-mazurskim, pomorskim oraz kujawsko-pomorskim, dotyczące współpracy w zakresie rozwoju rolnictwa lokalnego, żywności tradycyjnej i turystyki. Województwa te to regiony charakteryzujące się wysokim podobieństwem pod względem

warunków geograficzno-przyrodniczych. Łączy je również wspólna historia, która przekłada się na takie aspekty jak: uprawa podobnych roślin i hodowla podobnych zwierząt oraz przetwórstwo żywności, którego podstawy oparte są na zbliżonych zasadach technologicznych. Wszystkie trzy regiony mają aktualnie podobną strukturę rolną gospodarstw. Wspólne działania pozwolą na pozyskanie środków unijnych na badania naukowe i wdrożenia w zakresie rolnictwa tradycyjnego i tradycyjnej produkcji żywności. Działania realizowane w ramach zawartego porozumienia pozwolą też na utrzymanie w aktywności społeczno-gospodarczej obszarów wiejskich oraz mogą być jednym z działań w ramach zapobiegania problemowi bezrobocia.

1 Dane za rok 2013 pochodzą ze zbioru otwartego, co oznacza, że przez cały rok sprawozdawczy rejestrowane są dane dotyczące wszystkich miesięcy (bieżących i poprzednich w przypadku dosyłania brakujących danych) oraz korekt rejestrowanych za okres sprawozdawczy, którego dotyczą. Dane na dzień 15.11.2013.

2 W 2013 r. za kraje Europy Środkowo-Wschodniej uważa się m.in.: Bośnię i Hercegowinę, Serbię i Czarnogórę; do krajów byłego ZSRR należą: Azerbejdżan, Białoruś, Kazachstan, Kirgistan, Mołdawia, Rosja, Ukraina, Uzbekistan; do krajów kapitalistycznych: Watykan, Norwegia, Liechtenstein i Szwajcaria w Europie, USA, Australia, Japonia, Kanada, Singapur, Nowa Zelandia, Wyspy Marshalla itp. Od 1 stycznia 2007 r. Bułgaria i Rumunia są członkami UE. Od 1 lipca 2013 r. Chorwacja jest członkiem UE.

Niniejszy artykuł powstał na podstawie następujących materiałów, w całości opublikowanych na stronie internetowej PPG (ppg.ibngr.pl): A. Hildebrandt, 2013, *Handel zagraniczny w województwie pomorskim*, I. Wysocka, 2013, *Wiadomości gospodarcze*, P. Susmarski, 2013, *Koniunktura gospodarcza w województwie pomorskim we wrześniu 2013 r.*, M. Tarkowski, 2013, *Poziom rozwoju gospodarczego województwa pomorskiego i jego zmiany we wrześniu 2013 r.*

Opis ważniejszych wydarzeń przygotowała I. Wysocka. Wyboru i zestawienia dokonał M. Tarkowski.

O AUTORZE:

Dr Maciej Tarkowski jest pracownikiem naukowym Instytutu Badań nad Gospodarką Rynkową i nauczycielem akademickim w Instytucie Geografii Uniwersytetu Gdańskiego. Specjalizuje się w problematyce geografii ekonomicznej, rozwoju lokalnego i regionalnego oraz rynku pracy. Jest autorem licznych publikacji naukowych i ekspertyz oraz uczestnikiem projektów badawczych i wdrożeniowych poświęconych wymienionej problematyce.